

Le Morvandiau de Paris

ANCIENNE
GAZETTE
DU
MORVAN

Journal Officiel de la Société « LA MORVANDELLE »
du Groupe Sportif « LE MORVAN-SPORTING-CLUB »

Organe de Groupement et de Défense des Intérêts de tous les originaux

NIEVRE ♦ SAONE-ET-LOIRE



Association Régionaliste, Amicale et Philanthropique, fondée en 1924
de la Société Harmonique « LA LYRE MORVANDELLE »

et habitants de la Région BOURGOGNE — MORVAN — NIVERNAIS

YONNE ♦ COTE-D'OR

ANCIENNE
GAZETTE
DU
MORVAN

JOURNAL BI-MENSUEL
Paraissant provisoirement le 1^{er} du mois
ABONNEMENTS : Une année 20 fr.
Chèque Postal : PARIS 1128-69

BOURGUIGNONS, MORVANDIAUX ET NIVERNAIS

en propagant le « Morvandiau de Paris », en lui amenant des Abonnés et des Sociétaires à « La Morvandelle »
vous travaillerez pour la petite Patrie et pour vous en même temps.

REDACTION-ADMINISTRATION
Secrétariat-Général :
25, rue Saint-Maur - PARIS (XI^e)
Téléphone : Roquette 75-54

Le Morvan Pittoresque Historique & Touristique

LAROCHE-MILAY (Nièvre)

A huit ou dix kilomètres au nord-est de Luzay, se dressent de hautes montagnes couvertes de forêts, dont l'aspect âpre et sévère fixe tout d'abord les regards des touristes et villégiateurs qui parcourent ces parages. Au sein de ces monts sauvages, on rencontre la commune de Laroche-Milay à une altitude de 425 mètres, jadis la plus importante du canton et la plus étendue du Morvan, avant sa division, en 1862.

Sa superficie était alors de 6,776 hectares, dont 1,999 sont occupés par les forêts. La petite rivière de Séglière, qui coule des flancs du Beuvray, la traverse du nord au sud et roule ses eaux limpides au fond d'une profonde vallée.

Aucune commune n'offre plus d'intérêt,

tagnes qui circonscrivent singulièrement la vue. Celle de Thoulours est la plus remarquable, après le Mont-Beuvray.

M. Constantin-Weyer, dans son ouvrage sur le Morvan, parlant de Laroche-Milay, écrit : « La montée dans le village est rude. Elle est faite pour les jambes de ces « Celtes qui ont dompté toutes les montagnes d'Europe. »

« Le coup d'œil n'a guère d'égal. Sauvage et rude, cette nature, la voilà domptée par la main la plus géométrique qui soit : celle de Vauban. »

« Il me plaît de constater que l'homme « des citadelles, qui fut de tous les Morvandiaux le plus illustre, a marqué son



LAROCHE-MILAY (Vue générale).

sous le rapport archéologique, que celle de Laroche-Milay. Les trois grandes époques de notre histoire y sont attestées par des monuments ; mais, c'est surtout au sommet du Mont-Beuvray, qui se montre sombre et presque menaçant, au nord, qu'il faut demander des souvenirs et interroger l'antiquité.

Mais parlons de Laroche-Milay, dont le château se montre comme un nid d'aigle, perché à la pointe d'un rocher de granit.

Ce bourg, malgré sa position élevée, est dominé de toutes parts par de hautes mon-

« génie au cœur même de ses montagnes » natales.

« La région de Laroche-Milay est un des « plus beaux points d'excursions qui soient » en Morvan, un des plus pittoresques et « des plus sauvages ». Les hôteliers aimables accueillent touristes et villégiateurs et leur servent à des prix encore abordables : omelettes au jambon, truites, écrevisses, fromages à la crème, etc.

On y trouve pendant les vacances des pensions à prix modérés.

LORMES (Nièvre)

LORMES. — Chef-lieu de canton de la Nièvre, arrondissement de Clamecy, à 271 kilomètres de Paris, comptait, il y a une cinquantaine d'années encore, 2,950 habitants, actuellement n'en compte plus que 2,090, soit 1,371 dans l'agglomération.

Lormes est desservie par divers services d'autobus : Corbigny-Saillieu, Avallon-Lormes et Clamecy-Lormes.

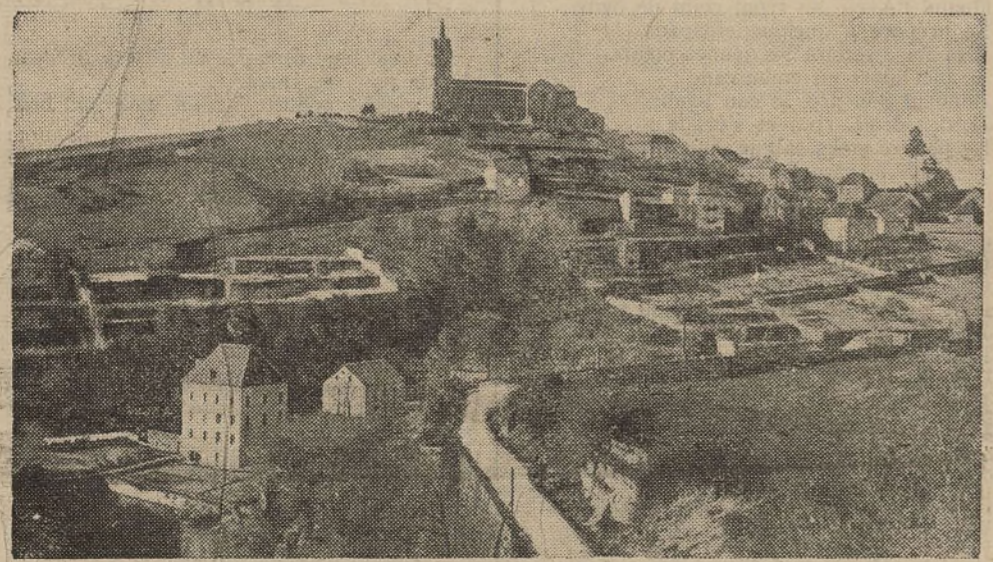
Cette petite ville, située à 416 mètres d'altitude, sur la rive occidentale du Morvan, s'étend sur une superficie de 5,058 hectares, elle est couverte, à l'est, de vastes forêts qui en occupent 2,327.

Du haut de la montagne de Saint-Alban,

gée actuellement en une jolie promenade, se nommait encore, au dernier siècle, place des Ormeaux.

Les communes faisant partie du canton de Lormes sont : Bazoches, Brassy, Châlaux, Dun-les-Places, Empury, Marigny-l'Église, Pongues-Lormes, Saint-André-en-Morvan et Saint-Martin-du-Puy.

Ce canton, l'un des plus importants de la région, est compris partie dans le Haut et partie dans le Bas-Morvan. On y rencontre de nombreux cours d'eau, affluents de la Cure. Les différents âges, qui ont précédé le nôtre, y ont laissé de nombreux monuments de leur passage. Ce sont des dolmens,



Une vue de LORMES.

qui la couvre, à l'ouest, on jouit d'un point de vue extrêmement remarquable. D'un côté, l'œil se promène sur une longue traînée de montagnes, qui semblent, ainsi que des vagues gigantesques, se poursuivre et s'enchevêtrer. De l'autre, il admire, émerveillé, les Vaux-d'Yonne et de Montenoison, vallées grasses et fertiles, qui se déploient indéfiniment vers l'ouest. A l'opposé, la vue est très bornée, à cause des montagnes boisées qui dominent la ville.

Lormes tire évidemment son nom des longues avenues d'ormes qui ornaient autrefois ses abords. La principale place, chan-

des camps retranchés, des fragments de voies antiques, des restes de villas romaines, des ruines de manoirs féodaux, de monastères, etc., autant de sujets de curiosité pour les touristes et villégiateurs qui viennent, pendant la belle saison, respirer l'air pur et sain de cette contrée, particulièrement privilégiée.

On trouve à Lormes de très bons Hôtels à des conditions raisonnables. La réputation des Hôtels de Lormes y attire chaque année un nombre toujours plus important de touristes et villégiateurs.

P. CHANDIOUX.

Un grand Morvandiau vient de mourir

La triste nouvelle de la mort de Mgr Lemaître, archevêque de Carthage, primat d'Afrique, vient de nous parvenir. Monseigneur Lemaître était né à Onlay (Nièvre), en 1864. A 24 ans, il fut ordonné prêtre et exerça son ministère pendant onze ans dans la Nièvre. D'abord à La Machine, puis à Brèves et à Guérigny, qu'il quitta en 1899 pour entrer chez les Pères Blancs.

A cette occasion nous ne pouvons faire mieux que de reproduire un article paru, le 1^{er} mars 1927, dans la « Gazette du Morvan » (ancêtre du « Morvandiau de Paris »), sous la signature de M^{re} Eugène Choucairy :

Un Archevêque morvandiau

Mgr Alexis Lemaître est originaire d'Onlay, toute petite et très vieille commune du canton de Moulins-Engilbert, en plein Morvan.

L'abbé Lemaître était curé de Guérigny, dans la Nièvre, lorsque le tenta l'apostolat aux colonies. Il fit part de ses intentions à l'évêque de Nevers. Mgr Lelong lui refusa, pendant trois ans, son autorisation. Il voulait conserver près de lui ce prêtre de valeur, mais devant sa persistance, il consentit à son départ, à regret.

Le curé morvandiau commença, sans tarder, son noviciat dans l'Ordre des Pères Blancs, fondé par le cardinal Lavergne. Sa grande intelligence et ses belles qualités de novicié le firent rapidement distinguer...

Directeur d'une immense exploitation à Saint-Joseph-de-Thibar, dans le sud de la Tunisie, il y fit des merveilles, qui lui valurent aussitôt l'amitié du Bey, la considération de ses ministres et la sympathie du Résident général.

Très estimé, il est bientôt sacré évêque du Soudan, « petit diocèse trois fois grand comme la France », dira, en souriant l'éminent prélat.

Là, il eut de nombreuses missions. Les écoles, même les écoles professionnelles, se multiplient. Il suit ses néophytes, depuis l'enfance jusqu'à ce que, sachant lire et écrire, parler le français et posséder d'un métier, ils soient en état de gagner leur vie. Les plus intelligents instruisent les autres. C'est de la mutualité intellectuelle et la semence des idées françaises par l'harmonie de notre langue...

Initiateur de la motocyclette au Soudan, il s'en sert pour faire ses tournées épiscopales, et il accomplit des randonnées de 5,000 kilomètres. Cela ne va pas toujours sans quelques culbutes dans les ravines, mais l'évêque et ses compagnons de voyage prennent les choses avec bonne humeur.

Puis vient l'auto, créée sur un modèle indiqué par lui. On s'en sert encore au Soudan.

Le général Leturcq, nous signale dans les « Lectures pour Tous », que les Noirs, qui l'aimaient beaucoup, l'appelaient le grand chef de la religion des Blancs ou, à cause de sa moto, « Père du Poupoupiou ».

Pendant la guerre, il rendit au Gouvernement les plus précieux services, au Soudan. Ramené malade en France pour une opération, il fut, pendant quelque temps, amonré des Sœurs Blancs, à la Croix-Rouge Française.

Clémenceau, qui se connaissait en hommes, le nomma Inspecteur général des Troupes Noires, avec mission d'aller porter la bonne parole et le réconfort moral à nos vaillants soldats soudanais, qui le connaissaient de longue date, et dont il parlait les différents dialectes, aussi bien que son patois morvandiau.

Après s'être entretenu avec Mgr Lemaître, Clémenceau fit cette déclaration, qui est un brevet : « Cet évêque m'a appris, en quelques heures, sur les affaires coloniales, plus de choses que je n'en ai apprises pendant trente ans de ma carrière ministérielle ». Et le Tigre lui fit don d'une superbe limousine...

Appelé comme coadjuteur, à l'archevêché de Carthage à Tunis, il fut, après le décès de Mgr Combes, nommé archevêque de Carthage et Primat d'Afrique. Et il remplit ces hautes fonctions pour le grand bien de la France, dont il augmente, chaque jour, le prestige, aux yeux des Africains.

En quelques années, l'actif prélat nivernois a créé un collège, un séminaire, des écoles, un hôpital, pour lesquels il fait appel à toutes les bonnes volontés du Morvan.

Le Bey, on l'a vu, lui a donné sa confiance, et lorsque Mgr Lemaître, chargé d'une mission au Vatican, fit le voyage de Rome, le monarque du Bardo le pria de présenter ses respects au Souverain Pontife. Ravi, le Pape lui donna, pour le Bey, une médaille, avec dédicace. La Tiare et le Turban paraissent moins éloignés. La Croix et le Croissant se rapprochaient. Le Primat d'Afrique avait, ce qui semble presque paradoxal, réalisé l'union de l'Islamisme et de la Chrétienté !

Avant à peine franchi la moitié de son siècle, Mgr Lemaître est encore plein de jeunesse et débordant d'activité. Il rendra encore d'innombrables services au pays.

Il aime ardemment son Morvan et, tous les ans, il vient s'y reposer, ce qui n'empêche pas ce prélat « balladeur » de se dépenser sans compter et d'ajouter, par sa présence rayonnante, un plus grand éclat aux fêtes religieuses ou civiles, auxquelles il est convié.

Un jour prochain, la pourpre de Lavergerie remâtra sur la soutane du Primat d'Afrique et nous saluerons avec joie le cardinal Lemaître, Eminence morvandelle !

Eugène CHOUCAIRY.

Les obsèques de Mgr Lemaître ont eu lieu le lundi 22 mai, à la cathédrale de Tunis et l'inhumation le mardi 23, dans la cathédrale de Carthage.

Vacances en Morvan

L'ORGANISATION DES CONGES PAYES DOIT ETRE PERFECTIONNEE

L'été dernier, durant le mois d'août, la fermeture simultanée des établissements industriels pour l'octroi des congés payés à leur personnel amena brusquement, pendant quelques semaines, une « inflation » de touristes, sur nos plages et dans nos montagnes. Les hôtels, débordés, affichaient tous la désespérante pancarte « complet ». Les locations en meuble ne purent suffire à absorber cet extraordinaire afflux de clientèle. Et l'on n'a pas oublié qu'en plusieurs endroits, à Annecy notamment, des trains stationnés en gare furent éparpillés, chaque soir, à la disposition des infortunés qui n'avaient pu trouver un logis dans la journée, pour leur éviter de passer la nuit dehors. Triste début de villégiature pour beaucoup — et susceptible de saboter la joie légitime des vacances...

De telles expériences ont porté, cette année, leurs fruits. Un décret-loi du 12 novembre dernier a prescrit, au fait, aux employeurs, d'organiser les congés par roulement ou, dans des industries similaires, de se concerter en vue de la fermeture échelonnée de leurs établissements. Au surplus, la nécessité de maintenir, cette année, les fabrications concernant la défense nationale n'aurait pas rendu possible la fermeture simultanée des industries qui les assurent.

Pour répondre à cet état de choses — qui, d'ailleurs, pourra faciliter considérablement son trafic — la S. N. C. F. a pris l'initiative d'organiser une propagande auprès du public en faveur des départs de vacances en mai et juin et en septembre et octobre. Cette décision a été prise après un échange de vues avec le commissariat général du tourisme, les organisations patronales et ouvrières et les syndicats hôteliers.

Les hôteliers, eux aussi, sont, en effet, directement intéressés à ne pas voir affluer dans la même période une clientèle beaucoup trop nombreuse pour leurs possibilités de logement et de ravitaillement. Et les clients eux-mêmes sont assurés d'un accueil plus confortable, d'un plus agréable séjour, lorsque leur nombre ne dépasse pas celui des places disponibles.

C'est pour répondre à ce vœu que la S. N. C. F., sur le désir des organisations précitées, a songé à une heureuse propagande auprès du public en faveur de diverses régions de France vers lesquelles, faute de les connaître, les foules d'été se portent généralement moins. Les Ardennes, le Limousin, le Morvan, le Vivarais offrent aux amis de la forêt et de la montagne des sites reposants et enchanteurs, et sont, pour les amateurs de pittoresque et aussi pour les gourmets, des régions qui, selon l'expression populaire, « valent le voyage »... et même le séjour.

Et, d'ailleurs, il n'est que de s'y rendre pour constater la présence de maints habités qui, ayant, depuis pas mal d'années, découvert ces coins charmants, y retournent fidèlement, mais sans le dire aux autres, afin d'éviter l'envahissement. Ils voudraient savourer leur joie, comme des avarès ! Mais le trésor des sites de notre pays est assez vaste pour enrichir tous les Français sans diminuer la part de personne...

« Le Petit Parisien ».

REUNION DU CONSEIL DE « LA MORVANDELLE »

Messieurs les Membres du Conseil sont informés que la prochaine réunion aura lieu Samedi 3 Juin, à 21 heures, Maison Morvandelle, 25, rue St-Maur (XI^e). Entrée après 21 heures, 11, rue du Morvan (XI^e).

NOS FÊTES D'ÉTÉ

Dimanche 25 Juin

Grande Fête Champêtre

A MARNES-LA-COQUETTE -:- AUX QUATRE-CÈDRES

Le plus magnifique emplacement de la Forêt de Saint-Cloud

BAL A GRAND ORCHESTRE

Concert, Courses et Jeux divers. Nombreux prix

Rendez-vous Gare Saint-Lazare, côté rue de Rome, à 8 h., auprès du drapeau de la Société.

Prix du billet (aller et retour) : 6 francs. — Enfants de 4 à 10 ans, 1/2 tarif.

Départs toutes les demi-heures.

Pour les personnes qui ne pourraient prendre les trains spéciaux de la Société, voici l'itinéraire à suivre :

En sortant de la gare de Garches tourner de suite à gauche, suivre la ligne, traverser le passage à niveau, le pont de l'autostade et prendre l'allée de droite qui conduit directement à l'emplacement de la fête, distant de 600 mètres de la gare.

L'on trouvera sur place du pain, du vin blanc et rouge, des viandes froides, desserts, etc., et même du tabac.

Facilités d'accès sur les lieux mêmes de la fête, aux bicyclettes, motos et autos.

2^{ème} Fête 9 Juillet -:- 3^{ème} Fête 6 Août

Même endroit, même programme

Nos trains de Vacances à tarif réduit (Saison 1939) Pour la Nièvre, Saône-et-Loire, l'Yonne et la Côte-d'Or

MORVAN, AVALLONNAIS, AUTUNOIS

Départs 20 JUILLET et 8 AOUT

COTE-D'OR et SAONE-&-LOIRE

Départs 21 Juillet et 7 Aout

(Billets valables trois mois)

Tous renseignements détaillés sur les heures de départs et les prix des billets seront publiés dans notre prochain numéro.

Ces renseignements sont fournis dès maintenant au Siège de la Société, 25, rue Saint-Maur (XI^e), où l'on peut également retenir ses places.

Billets à 1/2 tarif pour le Morvan

Les voyages coûtent de plus en plus cher, voilà ce que l'on entend répéter tous les jours.

Grâce à une organisation parfaite et à une connaissance complète des facilités accordées par la Société Nationale des Chemins de Fer Français, les Sociétaires de « La Morvandelle » peuvent voyager entre Paris et le Morvan en payant seulement 1/2 place pour les grandes personnes et 1/4 de place pour les enfants de 4 à 10 ans.

En outre de ces billets à 1/2 tarif valables du vendredi midi au lundi ou mardi soir à minuit (prolongés d'une journée pour les fêtes légales), vous obtiendrez à « La Morvandelle » des billets de vacances valables 40 jours ; des billets de famille qui vous permettront de voyager à 1/4 de place à partir de la 3^e personne ; des billets d'excursion à 1/2 place et tous renseignements sur les moyens de voyager à tarif réduit.

Pour tous renseignements, s'adresser au Bureau, 25, rue Saint-Maur (XI^e), Tél. : Roquette 75-54. Ouvert tous les jours non fériés de 9 h. à midi et de 13 h. 30 à 19 h. Les lundis, ouverture à 13 h. 30 seulement.

NOTRE EXCURSION DU 14 MAI

Notre Société fut vraiment favorisée pour sa sortie de la « Fête du Muguet ». Après plusieurs jours de pluies torrentielles qui firent s'abstenir de nombreux compatriotes, le dimanche fut une vraie journée de mai, et ce fut avec une véritable joie, après plusieurs jours d'anxiété, que les Morvandiaux prirent place dans les superbes autocars pour aller faire la cueillette du muguet à Champagne-sur-Seine (S.-et-M.).

Ce fut certes une belle et bonne journée, pleine d'entrain, d'autant plus appréciée qu'elles sont plus rares. On mangea sur l'herbe, on dansa au son de la vielle et de la cornemuse, la récolte du muguet fut abondante et le retour s'effectua, un peu tôt au gré de certains, au son de la musique et des chansons.

Il est regrettable que le temps se maintint aussi défavorable, jusqu'à la dernière minute, car au lieu de quatre voitures de 42 places chacune, nous aurions pu facilement en avoir le double. Toutefois, estimons-

nous heureux du résultat obtenu, et adressons de chaleureux remerciements à nos sociétaires qui ont prêté leur concours pour la bonne organisation de la fête, la vente des enveloppes et le tirage de la tombola.

Citons : Mlle Adrienne Dubois, MM. Sabre-Brenot, Emile Lejeune, et n'oublions pas surtout l'ami Picoche, toujours en mouvement.

Merci à tous et espérons que le mois de mai de 1940 sera plus favorable aux fêtes champêtres et excursions des sociétés.

M. F.

MORVANDIAUX - BOURGUIGNONS ET NIVERNAIS

Si vous voulez être tenus au courant de tout ce qui se passe d'intéressant chez vos compatriotes qui habitent Paris et la Banlieue ; si vous voulez connaître les faits principaux qui surviennent dans vos pays d'origine ; si vous voulez rire et vous amuser avec des histoires et des contes drôles en patois ; si vous voulez participer à des fêtes magnifiques qui vous rappelleront votre petite patrie, Abonnez-vous au Morvandiau de Paris.

CHEZ les MORVANDIAUX de PARIS et d'AILLEURS

Naissances

Monsieur et Madame Périllot Joseph, boulevard Voltaire, à Asnières (Seine), ont le plaisir de vous faire part de la naissance de leur fils Claude, le 11 mai 1939.

Monsieur et Madame Marcel Pinnetterre, rue de Charenton, Paris, ont l'honneur de vous faire part de la naissance de leur fille Simone, le 17 mai 1939. Nos félicitations.

Mariage

Madame veuve Guyard, à Anost (Saône-et-Loire), a l'honneur de vous faire part du mariage de son fils Lucien Guyard avec Mademoiselle Allyot Aurélie, de la Petite-Verrière (S.-et-L.). La cérémonie a eu lieu le 22 avril, à Paris, XI.

Nos meilleurs vœux de bonheur aux jeunes époux.

Décès

Madame Michel Léon Brigaud, Monsieur et Madame Jean Brigaud, Monsieur Philippe Brigaud, quai Louis-Bleriot, à Paris, XVI, ont le regret de vous faire part de la perte cruelle qu'ils viennent d'éprouver en la personne de Monsieur Michel-Léon Brigaud, ingénieur, directeur des Forges d'Ivry, leur époux, père et grand-père, décédé à Paris, le 9 avril 1939, à l'âge de 63 ans.

Les obsèques et l'inhumation ont eu lieu au Creusot (S.-et-L.), le 12 avril 1939.

Nous avons le regret de vous faire part du décès de Madame Bidault, épouse de Monsieur Bidault Pierre, Vice-Président de l'Amicale « Les Gars du Morvan », à Troyes (Aube), décédée le 20 mai, dans sa 66^e année.

Les obsèques et l'inhumation ont eu lieu le 23 mai 1939, à Sainte-Savine (Aube).

Monsieur Caillon Joseph, rue Saint-Maur XI, Monsieur et Madame Caillon René ont le regret de vous faire part du décès de Madame veuve Caillon, leur mère et grand-mère décédée le 26 mai, en son domicile, à Bobigny (Seine), à l'âge de 79 ans.

Les obsèques et l'inhumation ont eu lieu à Bobigny, le 29 mai 1939.

Nous prions les familles de nos compatriotes d'agréer nos sincères condoléances.

CHEZ LES MORVANDIAUX de Champagne-sur-Seine

Les Amis du Morvan de Champagne-sur-Seine et Environs invitent leurs adhérents et tous les compatriotes à participer à leur excursion annuelle qui aura lieu les 24 et 25 juin.

Le circuit choisi passera par Meaux, Villers-Cotterêts, Soissons, Le Chemin-des-Dames (Moulin de Laffaux, Caverne du Dragon, Craonne, etc.), Reims, le Fort de la Pompelle, la Montagne de Reims, Epernay, Domains, Châteauneuf-Thierry, Coulommiers, soit un trajet de plus de 400 kilom.

Départ à 12 h. 45, le samedi 24, retour à Champagne, vers 21 heures, le dimanche 25. Prix total du voyage, comprenant le transport par cars rapides et confortables, 2 repas, petit déjeuner et chambre à 2 personnes :

Membres actifs : 120 fr. Membres honoraires : 125 fr. Réduction de 40 fr. pour les enfants jusqu'à 10 ans. Réduction de 5 fr. pour les sociétaires revêtus du costume du pays. Supplément de 10 fr. pour chambre à une seule personne. Se faire inscrire chez MM. Passerotte et Bonnot ou auprès des membres du Conseil d'Administration.

CHEZ LES MORVANDIAUX d'Essonnes-Corbail

Le Conseil d'Administration de la Morvandelle d'Essonnes-Corbail organise une grande sortie pour le dimanche 25 juin 1939, au lieu dit : Les 4-Cèdres, à Garches, pour correspondre avec les fêtes champêtres de la Morvandelle de Paris.

Départ d'Essonnes-Papeterie, vers 7 h. 30. Corbail 7 h. 45. Départ d'Essonnes, place Léon-Carré, 8 heures.

Itinéraire : Courcouronnes, Montigny, Longjumeau, Palaiseau, Versailles. Puis arrivée à Garches. Retour à Essonnes vers 21 heures.

Prix des places : Sociétaires, 18 francs. Membres honoraires, 20 francs. Non sociétaires, 25 francs. Enfants de 5 à 11 ans, demi-tarif.

Inscriptions : Essonnes, Maison Rossignol, 33, rue de la Papeterie. M. Milot, 17, rue de la Papeterie. M. Desplanches, place Léon-Carré.

A Corbail, M. Berneau « Bar de la Poste », jusqu'au 18 juin inclus.

CHEZ LES MORVANDIAUX DE FONTAINEBLEAU (S.-et-M.)

L'Amicale « Morvan-Berry » organise, le dimanche 11 juin, une sortie pique-nique, sur le terrain des Roches, bords de l'Essonne, Malesherbes (Loiret). Déjeuner-dîner sur l'herbe. Concours et jeux divers.

Tous les compatriotes et amis sont invités à y prendre part.

Se renseigner au siège, 137, rue Grande, Fontainebleau (S.-et-M.).

AMICALE CREUSOTINE (S.-et-L.)

L'Amicale Creusotine organise le dimanche 18 juin une sortie en autos-cars à Champagne-sur-Seine (S.-et-M.), avec le programme suivant :

Départ de Paris en cars. Arrêt à la plage de Thomy. Déjeuner à Champagne. Visite des usines. Réception à la Mairie. Promenade en forêt. Prix du voyage : 33 francs. (Enfants 1/2 tarif).

Se faire inscrire au siège, 103, rue Anatole-France, Levallois-Perret (Seine).

« LA BOURRÉE MORVANDELLE »

Tous les membres du groupe sont priés d'assister à la répétition qui aura lieu le jeudi 8 juin, à 21 heures, au siège social, 25, rue Saint-Maur, XI.

UNE DECISION REGRETTABLE

La S. N. C. F. vient de prendre la décision de supprimer la location de certains trains, entre autres le 137 partant à 23 h. 55 pour Autun et Cercy-la-Tour. Seuls, les groupes et sociétés, comme la Morvandelle, peuvent se faire réserver, dans ces trains, les places nécessaires à leurs membres.

En temps normal ce n'est peut-être pas gênant, mais qu'arrive un jour de fête où il y a affluence, comme la veille et l'avant-veille de Pentecôte, c'est la bagarre pour monter dans le train et seuls les agiles, les jeunes, les forts, les robustes trouvent de la place ; femmes, enfants, personnes âgées et invalides restent sur le quai.

Nous avons vu, le 26 mai, deux vieux Morvandiaux, le mari et la femme, se lamentant tellement de ne pouvoir trouver de places, qu'un de nos collaborateurs leur demanda :

— Où allez-vous ? — A Autun, dirent-ils. — Alors montez dans le wagon de la Morvandelle où vous aurez deux places assises.

Ces braves gens ne savaient comment remercier.

Les protestations furent si vives, ce jour-là, qu'un train « bis » dut être formé, tout au moins, pour Cravant.

Que la location soit suspendue en temps normal si ça plaît à la S. N. C. F., mais elle devrait exister aux jours d'affluence si l'on ne veut pas voir s'établir dans les chemins de fer, comme ailleurs, le « règne de la force ».

H. DUPRIN.

NOUVEAUX SERVICES DES AUTOBUS S. N. C. F.

Ligne Tamnay-Château-Chinon

Depuis le 15 mai, une navette avec une petite voiture passe par l'itinéraire suivant : Tamnay, Saint-Péreuse (bourg), Dun, Grandry, Dommartin (gare), Saint-Hilaire, Château-Chinon.

Départ de Tamnay, 7 heures ; Saint-Péreuse, 7 h. 21 ; Dun, 7 h. 29 ; Grandry, 7 h. 35 ; Dommartin (gare), 7 h. 43 ; Saint-Hilaire, 7 h. 49 ; Château-Chinon, 8 h. 15. Le soir : Château-Chinon, 17 h. ; Saint-Hilaire, 17 h. 17 ; Dommartin (gare), 17 h. 31 ; Grandry, 17 h. 39 ; Dun, 17 h. 45 ; Saint-Péreuse, 17 h. 53 ; Tamnay, 18 h. 10.

Les autres navettes passent par la route nationale.

Ligne Nevers-Château-Chinon Moulins-Engilbert

L'horaire d'été a commencé le lundi 15 mai. La tournée partant à 17 heures de Moulins-Engilbert est retardée d'une heure à partir de cette date.

Les dimanches et fêtes, la voiture arrivant à Nevers à 9 h. 05, est avancée d'une heure et le soir repart à 20 heures au lieu de 17 h. 10 la semaine.

EN SOUVENIR DU « TACOT » DISPARU

J'ai lu avec une peine profonde, l'article de mon ami Lhoste, dans notre numéro du 1^{er} mars. En effet, mon cher ami, comme toi, je suis écorché et je déplore amèrement, moi aussi, le « décès », à la fleur de l'âge, de notre pauvre vieux tacot. C'est le cœur alourdi que chaque année au cours de mes vacances, j'aime à rendre un pieux hommage à ce défunt. En m'attardant tout au long de cette chère tombe, où au bon vieux temps de notre jeunesse et de la « sienne », j'aimais le voir serpenter en toussant tout au long de nos montagnes et de notre belle rivière. Il nous apportait chaque jour avec son allure lente, mais très digne, les nouvelles et aussi nos chers exilés, aimant de la plate-forme peu confortable, c'est vrai, revoir de loin la chère cheminée et enfin le toit qui abrita jadis leur enfance. De tout cela, plus rien, que son triste squelette, bientôt enseveli à jamais parmi les ronces et les broussailles. On a vaguement l'impression lorsque l'on quitte « Vamignion » via Velle, Athez et Corcelles, de s'enfoncer dans une forêt vierge.

Je voudrais en conclusion de ces chers souvenirs poser une simple question aux élus d'Anost : si oui ou non, ces trois pays font encore réellement partie de cette commune et dans l'affirmative, ce qu'ils comptent faire pour remédier à cet état de choses vraiment déplorable :

1^o Un moyen de transport via Autun, aller et retour, destiné aux habitants de cette contrée ;

2^o Une route praticable, afin de remplacer le chemin primitif et désastreux qui existe hélas encore actuellement ;

3^o S'il ne serait pas possible à l'autobus existant, de desservir ces trois pays, avec bien entendu, la correspondance avec les principaux trains de Paris.

A ce moment seulement, MM. vous aurez droit à la reconnaissance et à la sympathie des habitants de ces trois pays ; Corcelles, Athez, Velle, qui semblent, à leur grand désespoir, être devenus de pauvres désérités.

NEGRÉ Georges, d'Athez.

LA « MORVANDELLE » EN T.S.F.

Dimanche 7 mai, à midi 45, nous avons eu le plaisir d'entendre à nouveau notre charmante sociétaire, Mme Maryse Martin, au poste de radio 37, dans son programme régional et principalement dans l'audition de la chanson « La Morvandelle », où elle expliquait, pour les auditeurs à l'écoute, la raison qui avait motivé chacun des couplets de cette chanson à l'allure révolutionnaire, devenue l'hymne régional des Morvandiaux.

Félicitations à notre charmante compatriote, pour son talent et l'amour de son pays dont elle exalte le charme et la beauté. Nos compliments aussi pour avoir fait remarquer au speaker qui la présente au poste de Radio-37, comme « Morvandiotte », ce que « Morvandelle » que l'on doit dire.

Mme Maryse Martin passe très souvent au poste de télévision des P.T.T. Nous regrettons de ne pouvoir indiquer les dates exactes de ses auditions.

COMPATRIOTES MORVANDIAUX BOURGUIGNONS-MORVANDIAUX NIVERNAIS

Si vous voulez profiter des Trains de Vacances, voyager à 1/2 tarif, entre Paris et le Morvan, abonnez-vous de suite au Morvandiau de Paris.

Abonnement 20 fr. par an, 25, rue Saint-Maur (11^e). Tél. : Roquette 75-54. Compte Chèques Postaux : Paris 1128-09.

Nouvelles du Pays NIÈVRE

MILLAY. — DÉCORATION D'UN LÉGIONNAIRE.

— Dimanche 21 mai, à 11 heures, une simple mais émouvante cérémonie s'est déroulée sur la place de l'Église.

Le colonel Chavelet, président des anciens combattants de Millay, avait convoqué les membres de cette association pour assister à la remise de la Croix de la Légion d'honneur à leur camarade Joseph Tavernier, grand mutilé de guerre.

Tous les anciens combattants ont répondu à l'appel de leur président et c'est devant plus de cinquante membres de l'Association que cette imposante cérémonie eut lieu, près du monument aux Morts, en présence de la municipalité et d'une grande affluence.

CERCY-LA-TOUR. — FÊTE DE LA GARE. — Le Comité des Fêtes informe la population et plus particulièrement MM. les forains que, par suite de coïncidence imprévue, la fête de la gare, qui devait avoir lieu le dimanche 4 juin, est reportée au dimanche 11 juin.

SERMOISE. — ENTRE VOISINS. — Mme Marguerite Tardy, 42 ans, demeurant à Sermoise, 26, rue de Lyon, voulut aller chercher son mari qui causait avec un voisin, M. Villette, dans le jardin de ce dernier.

Tout se serait bien passé si Mme Villette n'était sortie et, après avoir insulté Mme Tardy, ne l'avait frappée à coups... de rames à pois, la blessant à la tête.

Aussi Mme Tardy porta-t-elle plainte contre sa voisine.

Mais cette dernière, ne demeurant pas en reste avec Mme Tardy, porta plainte à son tour contre elle, affirmant qu'en fait c'est cette dernière qui l'insultait et frappait.

CHATEAU-CHINON. — ETAT CIVIL. — Naissances. — Janine-Lucienne Page, faubourg de Paris ; Jacques-Etienne Guyot, boulevard de la République.

Mariage. — Charles-Gabriel Chéron, cultivateur des Contributions directes, domicilié à Château-Chinon, et Lucie-Marie Gillier, employée, domiciliée à Château-Chinon.

CERVON. — LE CHATEAU DE MARCILLY EST CAMBRIOLÉ. — Les malfaiteurs sont arrêtés. — Dans la nuit de dimanche à lundi dernier, le château de Marcilly, situé en bordure de la route de Corbigny à Châtillon-en-Bazois, a été visité par des cambrioleurs.

C'est vers 23 h. 15 que le fils du propriétaire du château, M. Jacques de Candolle, fut réveillé par le bruit de vitres volant en éclats. Se précipitant à la fenêtre et se munissant d'une lampe électrique, il aperçut deux ombres qui s'enfuyaient dans la nuit.

Dès le lendemain matin, la gendarmerie de Corbigny fut avisée et l'enquête commença aussitôt. Des traces de pas avaient été laissées par les malfaiteurs dans une pelouse à la terre fraîchement remuée. Le signalement d'un des hommes avait pu être donné par M. de Candolle avec assez de précision.

L'enquête s'orienta bientôt vers un campement de nomades installé près de Marcilly. Deux de ces nomades, les nommés Klönig Jules, 18 ans, et Klönig Nicolas, 21 ans, furent appréhendés. Les charges relevées contre eux motivèrent leur arrestation immédiate ; interrogés à Clamecy, ils furent dirigés sur la maison d'arrêt d'Auxerre.

CLAMECY. — ELLE VOULAIT SE NOYER. — Mme Guenot-Launay, 36 ans, domiciliée faubourg de Béthléem, au cours d'une crise de désespoir, a tenté de mettre fin à ses jours en se jetant dans l'Yonne, près de l'écluse de Saint-Roch.

Fort heureusement, M. Paul Morin passait par là à ce moment ; il se porta au secours de la désespérée et put, après de rudes efforts, sauver la malheureuse.

Celle-ci, après avoir reçu les premiers soins, fut dirigée sur l'hôpital de Clamecy. L'état mental de Mme Guenot-Launay laisse beaucoup à désirer.

C'est le reste pas la première fois que celle-ci tente de se suicider.

Terminons en adressant nos vives félicitations au courageux sauveteur, M. Paul Morin.

TANNAY. — LA FÊTE-LOUÉE. — La réussite de cette fête fut complète, grâce à un temps magnifique, qui avait incité un grand nombre de promeneurs à venir s'y distraire.

La louée, l'une des premières de l'année, permit de se rendre compte des nouvelles présentations des domestiques. Certains acceptèrent de rester en place à des conditions sensiblement égales aux précédentes, c'est-à-dire 4.000 à 4.500 francs pour des journées de 16 à 18 ans ; les premiers charretiers de 20 ans et au-dessus obtinrent un minimum de 6.000 francs.

Les autres, plus exigeants par suite de la pénurie de la main-d'œuvre, ne trouvèrent pas d'embauche. Il est tout de même des cours qu'on ne peut dépasser.

Les prochains loués ne tarderont pas à nous fixer.

Saône-et-Loire

AUTUN. — NÉCROLOGIE. — Nous apprenons le décès de M. Parent, 57 ans, docteur-vétérinaire des abattoirs d'Autun, qui exerçait dans notre ville depuis de nombreuses années, et qui était estimé de la population tout entière. Nous présentons à Mme Parent et à M. Parent fils, nos sincères condoléances.

DOIGT COUPÉ. — M. Saunier fils, habitant faubourg Saint-Blaise, en fendant du bois, s'est profondément coupé l'index gauche.

FEU DE CHEMINÉE. — Un violent feu de cheminée s'est déclaré au restaurant Voisin, Grande-Rue Marchaux. Il fallut faire appel aux pompiers, car le feu menaçait de prendre de l'extension.

TENTATIVE DE SUICIDE. — Lundi, à 12 h. 30, le nommé Marcel Job, employé de banque, demeurant au Parc qui, depuis quelque temps, présentait des troubles nerveux, neurasthénie et idée de la persécution, a tenté de se suicider en se tirant, à bout portant, une balle de revolver dans l'oreille droite.

Soigné immédiatement par le docteur Platon, il a été transporté à la clinique de ce chirurgien où, aux dernières nouvelles, son état serait stationnaire. Job a profité d'un moment d'inattention des siens pour perpétrer son acte.

SI-SERNIN-DU-BOIS. — RESTAURATION D'UN MANOIR. — Au bourg de Saint-Sernin-du-Bois, on procède actuellement à la remise en état du curieux manoir de l'ancien prieuré.

Ce manoir avait été restauré, au XVII^e

Nouvelles du Pays

siège, par le dernier prieur du lieu, l'abbé de Salignac-Fénelon, petit neveu du grand Fénelon, qui devait mourir sur l'échafaud, le 19 messidor de l'an II.

A côté de ce vieux manoir, se dresse un autre vestige de l'époque médiévale, une haute tour carrée édifiée pour la défense du pays lors de la Guerre de Cent Ans.

Les travaux entrepris permettront de remettre en son état primitif, le superbe manoir du Prieuré de Saint-Sernin-du-Bois.

LE CREUSOT. — ETAT CIVIL. — Naissances. — Thomas Suzanne, avenue St-Sauveur, 12 ; Benard Robert, avenue St-Sauveur, 12 ; Pere Jean, avenue St-Sauveur, 12 ; Girardin Claude, avenue St-Sauveur, 12 ; Charleux Andrée, rue Bessemer, 13 ; Fichot Pierre, route de Saint-Sernin, m. Fichot ; Lafay Daniel, rue de Tunisie, 10 ; Gereau Josette, avenue St-Sauveur, 12 ; Berthin Denise, rue Maréchal-Pétain, 23 ; André Jacqueline, avenue St-Sauveur, 12 ; Perriau Yves, avenue St-Sauveur, 12 ; Segaud Daniel, avenue St-Sauveur, 12 ; Tixier Michel, rue Verrière, 16 ; Ostwald Jeannine, cantine Laperouse ; Gauthier Marguerite, avenue St-Sauveur, 12 ; Vermetot René, rue d'Assas, 35 ; Léger Jean, avenue St-Sauveur, 12 ; Ménager Henri, avenue St-Sauveur, 12 ; Beq Jean, rue Maréchal-Pétain, 43 ; Gabon René, avenue St-Sauveur, 12.

Décès. — Maciaszek Marianna, femme Dochiesky, 50 ans, rue Maréchal-Poch, 175 ; Grivaux Anne, veuve Rochette, 78 ans, rue Maréchal-Poch, 50 ; Martinon Michel, 6 ans, rue Chanzy, 23 ; Colin Françoise, veuve Toloni, 83 ans, rue Bédouins, 27 ; Brevard Marie, veuve Perrin, 84 ans, rue Mignenay, 23 ; Langevin Joseph, traicteur, 32 ans, rue Edouard-Vaillant, 45.

MARMAGNE. — UNE CULTIVATRICE BLESSÉE PAR UNE VACHE FURIEUSE. — Les époux Barnay, fermiers à Saint-Sulpice, étaient allés, dans un de leurs prés, chercher une vache et son petit veau pour les ramener à l'étable.

M. Claude Barnay emportait le tout jeune veau quand la vache, devenue subitement furieuse, s'élança sur Mme Barnay, mais Marguerite Devalay, 29 ans, qui chercha aussitôt à gagner la sortie du pré. Elle n'eut pas le temps. Jetée à terre par l'animal, elle commença à être rageusement piétinée, quand son mari, d'un bond, se porta à son secours. Saisissant la bête dangereuse par les cornes, il parvint, non sans mal, à la maîtriser. Il était temps !

Fortement contusionnée et blessée assez profondément à la jambe gauche, Mme Barnay a dû s'aliter pour plusieurs semaines. L'accident n'aura pas, pour elle, les conséquences graves qu'on aurait pu redouter.

YONNE

VERMENTON. — Un cambriolage, avec effraction, a été commis au domicile de M. Jules Dubois, au hameau de Courtenay. Une pièce de 20 francs, une couronne de pain de quatre livres, et un manteau, genre ciré, usagé, ont été dérobés.

Les soupçons se portèrent sur un jeune domestique polonais, Lack Czeslaff, qui avait été employé auparavant par M. Dubois.

CRUZY-LE-CHATEL. — Fortement bousculé par une vache, M. Henri Carré, au service de M. Bayard, au Val-de-Quenouille, a eu la hanche droite contusionnée : 15 jours d'incapacité.

En montant dans une voiture, M. Eugène Serbouche, au service de Mme veuve Paquet, de Sennevoy-le-Haut, s'est blessé à la jambe : 15 jours de repos forcés.

QUARRE-LES-TOMBES. — Pris d'un malaise subit, un jeune homme de 20 ans, M. Daniel Guillaume, domestique de Mme Vve Mathieu, au hameau de la Gorge, s'affaissa le visage contre terre. Tous les soins qu'on lui prodigua furent vains. Cette mort inattendue a jeté la consternation dans le village.

DIGY. — Depuis plusieurs mois des volailles de toutes sortes disparaissent en quantité considérable dans les environs. Or, M. Emile Paugé, garde particulier à la Mothe-des-Prés, vient de capturer les délinquants : cinq renardeaux et leur mère, ainsi qu'un superbe blaireau.

MIGENNES. — M. Robert Guilbert, 27 ans, ajusteur, habitant à Cheny, est tombé si malencontreusement en traversant les voies de garage du dépôt qu'il a eu la jambe gauche fracturée. Il subira 30 jours d'incapacité de travail.

ENTRE ROUGEMONT ET AISY-SUR-ARMANÇON. — AU AUTO TOMBE DANS LE CANAL. — Ses deux occupants sont noyés. — Un accident qui a causé deux morts s'est produit mardi soir, vers 10 heures, sur la route nationale, entre Rougemont et Aisy-sur-Armançon, lieu dit « Le Pont d'Aisy ».

Au cours de l'après-midi, un camion de M. Maisson Monnot, primiers, à Dijon, avait été victime d'une panne près d'Arcy-le-Franc. Aussitôt avertie, la Maison Monnot envoya un mécanicien, M. Henri Debauve, 44 ans, qui prit la route accompagnée de M. Pierre Dusson, gérant des Docks de Dijon.

A l'endroit inégalement plus haut, la voiture, pour une cause inconnue, défonça le parapet du pont et, de 3 mètres de hauteur, tomba dans le canal. Les deux occupants ont été noyés.

COTE-D'OR

DIJON. — COLLISION D'AUTOMOBILES. — Rue de la Liberté, une collision s'est produite entre les automobiles de MM. Jules Miquel, mécanicien, rue Jeannin, et Bernard Paulnier, inspecteur d'assurances, de passage à Dijon. Les deux véhicules ont subi des dégâts matériels importants.

Vols. — Des plaintes ont été déposées par MM. Eugène Binet, soldat au 108^e R.A.L., pour vol de sa bicyclette, et Léon Lépagniez, imprimeur, rue Docteur-Chaussier, pour vol d'une somme de 700 francs dans le tiroir d'un bureau de son imprimerie.

ARRESTATION. — A la suite d'une enquête conduite par M. Garby, inspecteur principal de police mobile, M. Cuchard, juge d'instruction, a fait écrouer à la prison de Dijon le nommé Charles Richard, 49 ans, cultivateur, à Bellevues, sous l'inculpation d'attentats à la pudeur avec violences.

BEAUNE. — LES FUNÉRAILLES DE M. BASSET. — D'imposantes funérailles ont été faites à M. François Basset, négociant connu et très estimé.

Son activité dans de nombreux groupements et œuvres de notre ville et de la région où il était un animateur plein de

fact, fit que d'importantes délégations de ces groupements avec drapeaux formaient, avec les amis du défunt, un cortège impressionnant.

Citons : les juges au tribunal de commerce en robe, avec M. Déchelette, président ; le Conseil des directeurs de la Caisse d'Épargne avec M. Bonnaud, président et ancien maire ; l'Amicale du 104^e R. L. ; l'Amicale classe 1895 ; la Société de secours mutuels de Villefontaines ; les Polius de Beaune ; les avocats, avoués, huissiers ; l'Association commerciale avec MM. Bonnet et Guillot ; MM. Chenat, Veysseir et Doucet, conseillers municipaux ; MM. Victor Déchelette, Royer, etc., etc.

Sur tout le parcours l'Harmonie de Beaune se fit entendre ; le défunt, après en avoir été le trésorier, occupait maintenant les fonctions de vice-président.

Au cimetière, des discours furent prononcés, l'un par M. Déchelette, président du Tribunal de commerce, l'autre par M. Veilleux, notaire, au nom des amis du défunt, qui évoqua magistralement la vie entière exemplaire de celui qui laissera bien des regrets.

TOURISME EN MORVAN

Quel est le plaisir le plus rare que puisse s'offrir un citadin lorsque le soleil brille ? C'est de s'évader vers la campagne, le montagne.

Le Morvan n'est qu'à quelques heures de Paris, grâce à d'excellents trains, à des billets à tarif réduit (50 % de réduction), profitez des beaux dimanches, allez en Morvan où des auberges et hôtels vous accueillent aimablement, où pour des sommes modestes vous vous régalez de bons produits du pays en respirant l'air pur des forêts morvandelles.

Pour tous renseignements, s'adresser à la Maison Morvandelle, 25, rue St-Maur (11^e). Tél. Roquette 75-54.

En Charollais

LA FOIRE AUX BAGUES

Il faut en convenir, cette appellation ne rappelle plus rien, ou pas grand chose, à la génération d'aujourd'hui. Mais à ceux qui ont vécu les temps heureux de l'avant-guerre, elle rappelle la vie facile et heureuse qu'insouciantes ils menaient alors. Or sont-ils, les marchands qui encombraient la place de l'Église et dont les éventaires ruilaient de bagues de toutes formes et de tous prix ?

Disparus, emportés dans le tourbillon de la vie et les conditions nouvelles de l'existence. La foire aux bagues ? Joli sujet de méditation et de recherches pour les amateurs de folklore charollais.

Pour les Vacances de vos Enfants

Commerçants Morvandiaux ou autres qui ne savez où envoyer vos enfants en vacances, adressez-vous à la Morvandelle, 25, rue Saint-Maur, Paris (XI^e), qui vous mettra en relations avec des familles recommandables où vos enfants seront aussi bien soignés que chez vous, respireront l'air pur du Morvan, vous reviendront frais et roses en santé parfaite et forts pour lutter contre la vie déprimante de Paris.

Pour renseignements, prix et conditions, s'adresser au Bureau de la Société.

RENSEIGNEMENTS

Nous recevons fréquemment des lettres nous demandant des renseignements sur les lieux de vacances.

Nous rappelons

FOIRES et MARCHÉS de CHEZ NOUS

NIVERNAIS

DORNES. — Marché du 24 mai : Toujours peu de volailles. Les jeunes poulets sont rares et maintiennent leurs prix.

Beurre en baisse et œufs stationnaires. Beurre, 7,50 la livre ; œufs, 5 fr. la douzaine ; fromages du pays, 1,75 et 2 francs ; fromages de chèvre, 1,25 ; crème, 1,25 et 1,50 le verre, suivant provenance.

Poulets jeunes, de 10 à 12 fr. la livre, suivant qualité ; gros poulets, 10 fr. la livre, ou de 35 à 55 fr. la paire ; vieilles volailles, 6 fr. la livre ; pintades, 38 à 50 fr. la paire ; canards, 5 fr. la livre, ou de 30 à 40 fr. la paire ; pigeons, 11 fr. la paire ; lapins domestiques, 4 à 5 fr. la livre, suivant qualité, ou de 20 à 25 fr. pièce, même plus ; chevreaux, 3,50 la livre.

Choux pommes du pays, 1,50 et 2 fr. ; pommes de terre nouvelles, 2,25 le kilo ; asperges, 5 fr. la botte ; artichauts, 1,75 pièce ; choux-fleurs, de 4 à 6 fr. l'un ; radis, 0,50 ; salades pommes, 0,75 les deux pieds.

ST-PIERRE-LE-MOUTIER. — Foire du 25 mai : Sur le « plan » des porcs, beaucoup d'aménés, vente très active au début avec cours assez élevés ; ralentissement des transactions par la suite et cours affaiblis sur les laitons.

Sur le foirail des bêtes à cornes, belle présentation. Les vaches laitières ont été assez demandées, tandis que la vente des bêtes d'embouche et de boucherie a été presque nulle.

Voici les cours pratiqués : Porcs gras, de 9,50 à 9,80 le kilo de moyenne, quelques exceptions à 9,90 ; cochons grasses, de 8 à 8,50 le kilo, une coche pesant 294 kilos a été payée 2.500 fr. par M. Masset, à Azay-le-Vif ; porcs maigres, de 10,50 à 11,50 le kilo ; laitons de 15 à 25 kilos, les anglais, de 9,75 à 10,50 la livre ; les croisés, de 8,50 à 10 fr. ; les craonnais, de 7,75 à 9,50 ; en porcs de 25 à 35 kilos, anglais et croisés, de 8,75 à 9,50 ; nourains croisés, de 7 à 7,50 la livre ; anglais, 7,50 à 8,50.

TRANSPORTS - DEMENAGEMENTS

Louis PERROT Correspondant du P. L. M. CLAMECY - Téléphone 27

A MOULINS-ENGILBERT GRAND GARAGE MODERNE

F. LAGACHE REPARATIONS TOUTES MARQUES Dépannage TRANSPORTS - DEMENAGEMENTS TAXIS Téléphone Garage 7 Service de Nuit, Téléphone 54

AUTOMOBILISTES, MOTOCYCLISTES !

Ne déclassez plus votre moteur pour décoller. Ajoutez à l'essence : CARBOHYD en comprimés. Suppression complète de la calamine et du colmatage. Départs instantanés, meilleures reprises et tenue en côte ; 10 à 30 % d'économie d'essence garantie. Contre ce bon d'essai (Morv.) et 10 timbres à 90 centimes ou M. Pé. 1662-40 Paris, vous recevrez deux boîtes de comprimés pour cent litres de carburant et une documentation complète.



CARBOHYD 111, Bd. Magenta, PARIS (10e)

AUTOMOBILES HOTCHKISS

Station Officielle GARAGE, MISE au POINT, RÉPARATIONS G. RÉGNIER (d'Aunay en Bazois) 32, Boulevard Fort de Vaux (Paris 17e) (Porte d'Asnières) Tel Gal 51-08

AH ! MESDAMES

Voilà du bon FROMAGE ! Du bon Fromage au lait, Il est du pays de celui qui l'a fait.

LE FAMEUX FROMAGE MORETTE Edouard, de Decize

Fera vos délices. Vous trouverez de la finesse, un velouté et un goût de terroir exquis. Il vient directement du Morvan.

Exigez la marque : Morette Edouard, Maître fromager Laiterie Saint-Privé, à Decize (Nièvre)

Envoi direct Service rapide colis de 5 kgs minimum. Dépôts à Paris, 67, rue Saint-Maur (XIe).



Monsieur THIERS n'avait pas prévu... qu'on pourrait, à 120 à l'HEURE VIVRE COMME CHEZ SOI : lire, travailler, bavarder, fumer, manger, dormir, bouger... la nuit comme le jour, et arriver "en forme".

EN 1939, MONSIEUR THIERS SERAIT "CLIENT DU RAIL"

N° 196. SUPERBE TERRAIN, clôture moderne, avec petit pavillon, à 500 mètres de Cosne. Prix intéressant.

OFFRE LOGEMENT 4 pièces, terre et jardin centre, gardiennage et entretien propriété environs Autun. Ecrite DUREUIL, notaire, à Cussy (Saône-et-Loire).

Etude de M^e Blandin, Notaire, à ROUVRAY (Côte-d'Or)

A VENDRE I. MAISON de 3 pièces, à Saint-Didier, jardin attenant de 9 ares.

II. MAISON BOURGEOISE, à Rouvray, de 12 pièces. Maison de jardinier et jardin de 10 ares.

S'adresser au Notaire.

A LOUER EN MEUBLÉ A Poiseux (Nièvre), 2 chambres, 2 lits, cuisine, salle à manger, situé sur route Nivernais-Clamecy, 18 km. de Nevers. Pays boisé, nombreux arbrès. Prix du 1^{er} juillet au 1^{er} octobre : 500 fr. M. BOURDIER, 18, rue Taine, Paris (12^e).

A LOUER MEUBLÉ Au Bourg de Moulins-Engilbert, deux pièces. Mme AUDUGE, Moulins-Engilbert (Nièvre).

A LOUER MEUBLÉ 1 chambre, 1 lit à 2 personnes, gaz butane. Elect. Libre juin-juillet-septembre. Ecrite M. PRÉVOST, à Andryes (Yonne).

A LOUER MEUBLÉ 3 pièces plain-pied, 2 Gds lits, 1 lit 1 pers. Elect. Butagaz. Prix modérés. Libre de suite. M. G. MORIOT, Hôtel Moderne, Verneuil (Nièvre).

Envoyez vos Enfants en Vacances Dans l'Yonne, plein camp, air très pur, près forêt de sapins. M^{re} tout conf., hygiène, gd. jardin entouré, nourriture saine et variée. Soins assidus, toute sécurité. Prix modérés. Rents au Bureau du Journal, 25, rue Saint-Maur (11^e).

A VENDRE D'OCCASION Chambre à coucher complète. Bonne affaire à profiter de suite. M. J. BAROIN, 8, rue du Colonel-Oudot, Paris (12^e).

A CEDER DANS LE XI^e Arrt. Magasin de Teinturerie, avec logement. Affaire très sérieuse et en bonne marche. Conditions avantageuses pour traiter. Renseignements au Bureau du Morvandiau de Paris. N° 6731.

LOGEMENT MEUBLÉ 1 ch., 2 lits, cuisine, libre de suite. Mme PAQUET Césarine, Alligny-en-Morvan (Nièvre).

A LOUER MEUBLÉ Logement 3 pièces, beaux sites, pêche, promenades. Ecrite avec T.P.R. : DUMONT, à Saint-Gilles (Saône-et-Loire).

A VENDRE AUX SETTONS Sur le bord du Lac, MAISON de 3 pièces meublées, jardin, garage. Bateau de pêche avec moteur. Prix 25.000 fr. S'adresser : M. SEGUENOT, Propriétaire, 80, faubourg Saint-Andoche, Autun (S-et-L.).

DAME VEUVE, ayant coquet appartement centre d'Avallon, prendrait en pension pendant l'été Dame, jeune fille ou fillette.

S'adresser : Madame CHEVRIER, 1, rue des Prés, Avallon (Yonne).

ON DEMANDE A LOUER Pour vacances, maison simple, 2 pièces, 3 lits. Région d'Arleuf ou proximité. M. J. MALINGRE, 53 bis, avenue de Gravelle, Charenton-le-Pont (Seine).

A VENDRE A Villiers-sur-Marne (S-et-O.), très jolie Propriété comprenant Maison d'habitation, 11 pièces, cave, garage, jardin, dépendances. Prix demandé : 75.000 fr. S'adresser à M. PERILLOT, Hôtel, à l'Huis-Picard, Montigny-en-Morvan (Nièvre).

A VENDRE Région de St-Honoré-les-Bains (Nièvre), PROPRIÉTÉ de 500 hectares (domaines et bois) d'un seul tenant. S'adres. M. BOGET, 10, Boulevard de la République, à Chalon-sur-Saône.

A VENDRE 24, Grande-Rue, à Chalon-s-Saône, BAR-TABAC avec comptoir et salle de café. Logement comprenant : une cuisine, 4 pièces au 1^{er} étage ; cave, grenier et une pièce mansardée.

Bail 9 ans. Loyer 3.800 fr. Affaire tenue 22 ans par prédécesseur et 10 ans par propriétaire actuel. Cède pour raisons d'âge et de santé.

Prix demandé : 150.000 à débattre. S'adresser à M. LABROSSE, Café-Tabac, 24, Grande-Rue, Chalon-s-Saône (S-et-L.).

CHEZ PARTICULIER. Climat très sain. Maison confortable, eau courante, salle de bain, électricité, grand jardin entouré, remise pour autos. Forêt de sapins, très beaux sites. Pêche rivière Yonne, canal. Bonne nourriture. Prend pensionnaires pendant vacances, 35 fr. par jour.

Gabriel BESSEY, à Misery, Cne de Crain (Yonne). Timb. p. R. (4)

Tourisme & Villégiature

AUBERGES & HOTELS DU MORVAN

Spécialement recommandé pour vacances et villégiatures

Pour renseignements complets et détaillés sur ces Maisons, s'adresser au Bureau du Morvandiau de Paris, 25, rue Saint-Maur (11^e).

HOTEL VAUBAN, à AVALLON Maison MORIZOT Marius, propriétaire 11, rue des Odeberts, AVALLON (Yonne) Cuisine de famille - Prix modérés Excursions - Forêt et Montagne - Pêche

Visitez les GROTTES D'ARCY-SUR-CURE (YONNE) Déjeunés au CHALET-RESTAURANT à l'entrée de la Grotte (T.C.F.) à 200 km. de Paris. - Téléphone n° 3

A AVALLON (Yonne) HOTEL RESTAURANT DU CENTRE 18, Place Vauban (A droite entrée rue de Lyon) LE BON HOTEL MOYEN (Tél. 120) A. MOREAU Déjeuner prix fixe et à la carte

PENSION DE FAMILLE M^{me} LAUMAIN, à Romilly (Nièvre) (à 900 mètres de la Gare) Cuisine très soignée Prix spéciaux pour familles A proximité de rivière poissonneuse Air pur

A CHAMPAGNE-sur-SEINE (S.-et-M.) HOTEL DE LA RENAISSANCE Maison Louis BONNOT (Siège des « Amis du Morvan ») Pension de famille Electricité - Chauffage - Garage Spécialités Morvandelles Prend des pensionnaires - Pêche - Forêt Billets à tarif réduit

HOTEL DU MONT-BEURVAY Recommandé du Touring-Club et U. N. A. à Saint-Léger-sous-Beurvay (S.-et-L.) Cuisine soignée - Chambres confortables Prend des Pensionnaires - Prix modérés Cure d'air et de repos - Tél. n° 8

A SENS CAFÉ-RESTAURANT Au pied de la Cathédrale S. GERBAULT, Propriétaire Chef de Cuisine - Tél. : 432

HOTEL-RESTAURANT DU LAC de PANNESSIERE Déjeunés - Dîners - Chambres - Confort Prend des Pensionnaires. Prix modérés à l'Huis-Picard Cne de Montigny-en-Morvan (Nièvre)

A SAINT-HONORE-LES-BAINS HOTEL DU GUET Mme BURLIN et SES ENFANTS Ouvert toute l'année. Panorama splendide Pension complète depuis 30 fr. par jour Confort moderne. - Tél. : 25.

HOTEL DE FRANCE à CHATILLON-EN-BAZOIS (Nièvre) La meilleure table. Les meilleurs vins. Chambres confortables aux meilleurs prix Bois. Pêche. Lieu de séjour agréable.

A MONTSAUCHE (Nièvre) Près le Lac des Settons HOTEL DE LA POSTE - M^{me} MINET Prend des pensionnaires. Prix modérés Pêche - Bois - Promenades

A VOUTENAY-SUR-CURE HOTEL DU CHATEAU DES GRANGES Etablissement de la route Paris-Nice Sur les bords de la Cure Centre de villégiature ouvert toute l'année Prend des Pensionnaires Confort moderne. Très beau parc. Garage Cuisine soignée. Cave renommée.

A CHAMOIX (Yonne) HOTEL DU CHEVAL BLANC Maison GABEREAU Bois - Promenades - Bon air - Sables Calme et Repos Prend des Pensionnaires - Prix modérés

A ARCY-SUR-CURE Pension de Famille FONTIAT-CLERC Joli Centre de Promenades et d'Excursions Cuisine soignée - Prix modérés

LES GLYCINES MAISON DE REPOS LARAMY Georges Menestreau, par Entrains-sur-Nohain (Nièvre) Tout confort Prix pour pensionnaires de 30 à 35 fr. Cuisine bourgeoise Vieille cave

A ST-LEGER-SOUS-BEURVAY (S.-et-L.) HOTELLERIE MORVANDELLE Cuisine faite par le patron. - Prend des pensionnaires. Prix modérés. - Pays de grand air. Pêche. Promenades à proximité du Mont Beuvray. - Tél. : 9

A LUZY (Nièvre) - M^{me} BERGER HOTEL-Rt de l'AGRICULTURE Prend des pensionnaires. Prix moyens Location d'automobiles. Pêche. Promenades Téléphone

HOTEL DU CENTRE Maison MILLOT, à Moux (Nièvre) Près le Lac des Settons Prend des pensionnaires Pension. Prix modérés 60 chambres dont 24 avec tout confort Salle de bains douches. Chauffage central Garage. Location d'autos. - Téléphone : 4

HOTEL BELLEVUE DE LA SEIGNE BILLARD, Propriétaire - Téléphone 90 A 1 km. de Château-Chinon sur route Avallon Cuisine soignée. Bonne cave. Spécialités omelette au jambon. Truilles. Escarisses. Eau courante. W.-C. Confort Vue splendide sur forêts Morvandelles Recommandé par le Club des Sans Club Pension de 30 à 35 francs Distraction - Excursions

A PONTAUBERT (Yonne) Dans la vallée du Cousin HOTEL DU SOLEIL D'OR M^{me} J.-B. ROUX Téléphone 6 - Prend des pensionnaires Prix spéciaux pour familles, repas sur commande. - Garage. - Pêche. - Chasse.

A MOUX (Nièvre) Près le Lac des Settons HOTEL DE LA GARE (Tél. : 3) Maison GUILLAUMOT-BIZOUARD Cuisine bourgeoise. Chambres confortables Prend des pensionnaires. Prix modérés

A OIROUX (Nièvre) Maison STALDER-WATZ, Propriétaire HOTEL-RESTAURANT-GARAGE Prend des Pensionnaires (Prix modérés) Pêche - Chasse - Promenades - Forêts

A MOUX (Nièvre) HOTEL DE LA POSTE Maison JEANNET-RATEAU Eau. Electricité. Garage. Chauffage central Téléph. n° 5 - Prend des pensionnaires Centre des belles excursions - Pêche

HOTEL DU LAC, à LORMES (Nièvre) Maison MERCIER-DEVOUCOUX Prend des pensionnaires - Prix modérés Pêche. Promenade. Cure d'air et de repos

HOTEL DU CHEVAL BLANC Place du Champ de Foire VEZELAY (Yonne) G. JOISSIER, Propriétaire (Téléphone 13) Cave et cuisine réputées. Restaurant Noces. - Banquets. - Prix spéciaux pour pensions suivant durée du séjour. Garage. Poste d'essence. - Chambres confortables Touristes visitent Vézelay

HOTEL DU COMMERCE LORHOT, propriétaire - Tél. 19 à PRECY-SOUS-THIL (Côte-d'Or) Cuisine bourgeoise Spécialités bourguignonnes Pays de pêche accessible à tous Rivière très poissonneuse Près du barrage de Pont Prix de pension très modérés Conditions spéciales pour familles ou long séjour

HOTEL DU LEOPARD - M^{me} VINCENT à Druyes-les-Belles-Fontaines (Yonne) Cuisine soignée. Chambres confortables Prend des pensionnaires. Prix modérés Curiosités. Cure d'air et de repos Pêche. - Chasse.

HOTEL DES TILLEULS, à Vincelottes (Yonne), au bord de la rivière. Pension complète juin, 32 fr. ; juillet, 33 fr. Vins compris. Jolie vue. Pêche. Promenades.

HOTEL DES ROSIERS, à Champs (Yonne), tout confort. Cuisine renommée. Pension complètes, 38 et 40 fr. suivant saison.

AUBERGE DU CHEVAL BLANC, à Basson (Yonne). Spécialité escargots de Bourgogne. Beaux sites. Pêche. Baignade. Chasse. Prend des Pensionnaires.

PENSION DE FAMILLE dans jolie campagne. Vie de famille, tranquille. Maison Meunier, à Fontenay, par Chablis (Yonne).

HOTEL-RESTAURANT PERREAU, à Lormes (Nièvre). Chambres tout confort. Prend des Pensionnaires. Prix modérés.

EN BOURGOGNE. Personne prend pensionnaires. Prix modérés. Compagne très agréable et de tout repos : 17 km. de Tonnerre. Autobus 2 fois par jour. S'adresser Mlle Gourlot, Rigny, par Tanlay (Yonne).

Paul FOURNIER, à Arcy-sur-Cure (Yonne). Pension de famille. Confort moderne. Cuisine soignée.

HOTEL DE LA POSTE, à Varzy (Nièvre). Cuisine bourgeoise. Eau courante chaude et froide. Garage, loc. d'autos. Prix modérés.

HOTEL DU SOLEIL LEVANT, M. Heurley Georges, à Vassy-Etaules (Yonne). Prend des pensionnaires. Prix modérés.

DELAVALAULT Victor, auberge à Chaumard (Nièvre). Prend des pensionnaires. Prix modérés.

Maison CORTET-RATEAU, à Alligny-en-Morvan (Nièvre). Prend Pensionnaires. Prix modérés. Bonne cuisine.

Madame Veuve NOEL, à Sémelay (Nièvre). Prend des pensionnaires. Pension depuis 30 francs.

HOTEL DES VOYAGEURS, Loctin-Milleret, à Issy-l'Evêque (S.-et-L.). Prend des pensionnaires, 30 fr. par jour.

AVIS TRÈS IMPORTANT

Nous prions instamment MM. les Aubergistes et Hôteliers du Morvan, qui désireraient voir figurer dans cette rubrique la publicité de leur Maison, de bien vouloir nous en faire la demande le plus tôt possible. Les conditions d'insertions sont restées les mêmes que l'année 1938.

Pour bien manger, bien boire et bien dormir

AU RENDEZ-VOUS DES MORVANDIAUX ET BOURGUIGNONS Restaurant de la Vigne-d'Or 9, Boulevard du Montpansosse - Paris (VI^e) - Téléphone : Ség. 68-15 (Ne pas confondre avec les Maisons voisines) Repas à 15 francs Directeur : Henri GARNIER (de Lormes) Repas à 15 francs PLATS DIPLOMES A L'EXPOSITION GASTRONOMIQUE 1932 Grand Prix - Prix d'honneur - Médaille d'Or et Croix de la Ville de Paris Escargots de Bourgogne - Sole Vigne d'Or - Coq au vin à la Morvandelle Pâté en Croûte mariné - Andouillettes de Clamecy Son Pouilly-sur-Loire - Son Beaujolais - Son Fleurie Spécialités de la Semaine : Lundi : Petit Salé du Pays. Mardi : Côte de veau Garnier. Mercredi : Poulet au riz sauce suprême. Vendredi : Bouillabaisse à la Marsaillaise. Dîners sur commande - Repas pour Noces et Banquets. Samedi : Poulet casserole à la crème. Dimanche et Jeudi : Coq au vin à la Morvandelle. Tous les Jours : Sa côte de veau Maison.

AU « CHATEAUBRIAND » Maison Jean LAVIGNE (de Sanvignes) Chef de cuisine Ses spécialités. Sa cuisine réputée. Sa bonne cave. Salons pour Noces et Banquets Service à la carte. 102, Bid. de Grenelle (15^e) Tél. : Surf. 78-80 Métro Lamoite-Picquet Près le Champ-de-Mars

AUX PLATS MORVANDIAUX J. JAMET Traiteur (de St-Léger-des-Vignes) Spécialiste de la Cuisine Morvandelle. Sa potée Nivernaise, Son coq au Beaujolais Ses Andouillettes de Clamecy. Sa fricassée de volaille à la Morvandelle 48, Boulevard ARAGO (XIII^e) Téléphone: Gobelins 84-17

LES « MORVANDELLES » (d'Autun-Le Crouzet) CAFÉ-RESTAURANT 32, rue du Buisson-St-Louis (X^e) (Angle rue Civiale) - Métro Belleville Cuisine du Pays - Plats Régionaux Prix modérés On prend des Pensionnaires Vie de famille - Pension 18 fr. par jour Deux repas et petit déjeuner Tél. Botzaris 50-98

« AU COQ HARDI » CAFÉ-TABAC Maison Jean PICOCHE (de La Motte-Ternant) Spécialiste de Bourgogne Apéritifs de choix 140, rue de la Jarry - Place Diderot VINCENNES - Tél. : Daumesnil 06-88

La «CHOPE DANTON» Café-Restaurant Sa bonne cuisine Ses huîtres - Ses escargots Ses Vins de la Champagne et du Beaujolais M^{me} L. MOISSONNIER (de Sagy) 4, Carrefour de l'Odéon, PARIS (6^e) Tél. Danton 67-76

Electricité - Chauffage Central Eau chaude et froide "GARDEN - HOTEL" 1, rue du Général-Blaise, 1 (Face Square Parmentier Emplacement unique) Tél. : Roquette 5793 - PARIS (XI^e) Chambres pour Voyageurs et au mois English Spoken - Prix modérés

NOCES ET BANQUETS Lunchs, Soirées SALON DES PRÉVOYANTS E. LANCERY (de NEVERS) 279, rue des Pyrénées, PARIS (20^e) Téléphone Ménil 88-41 Restaurant à la carte et à prix fixe

MORVANDIAUX ! Pour bien Boire et bien Manger Allez tous chez Lucien GUYARD (d'Anost) dit le « Diable », Chef Cuisinier Successeur de L. Bayonet 22, rue de Chaligny (12^e) Métro Reuilly-Diderot Vous y serez bien accueillis et bien servis

A PARIS... DESCENDEZ... HOTEL JULES CÉSAR 52, avenue Ledru-Rollin, PARIS (12^e). - Téléphone : Diderot 15-88 (Près les gares de Lyon, Austerlitz et la place de la Bastille) TOUT LE CONFORT avec ascenseur. - Téléphone privé dans les chambres TARIF : Chambre 4 personnes, 18 à 25 frs. Chambre 2 personnes, 15 à 20 frs. Chambre tout confort au mois, de 180 à 450 fr. Loyers et Baux Commerciaux. Restauration. Repas à la carte pas plus cher qu'au fixe et bien (Prix 12 à 15 fr. environ). Consigne gratuite pour tous bagages

INSTALLATION MODERNE Maison F. THOMAS (de Quarré-les-Tombes) CAFE DU COQ D'OR Tél. : Daumesnil 20-84. - Face le Château 14, Avenue de Paris, 14, VINCENNES Vins et Apéritifs de Marque. Prix modérés

BOURGUIGNONS - MORVANDIAUX - NIVERNAIS Pour VOTRE CONTENTIEUX - VOTRE COMPTABILITÉ - VOS IMPOTS Adressez-vous à votre Compatriote Licencié en droit COTTET Georges Conseil Juridique Fiscal 6, Boul. Voltaire - PARIS (XI^e) - Tél. : Roquette 30-61 SERVICE CONTENTIEUX : Procès Civils et Commerciaux. Recouvrements, Accidents, Divorces. Faillites, Concordats Amiables et Judiciaires. Loyers et Baux Commerciaux. Révision des Prix de vente des Fonds de commerce. Rédaction de tous Actes sous seings-privés. Constitution et Liquidation de Sociétés. Gérances d'immuebles, etc. SERVICE COMPTABLE : Tenue et mise à jour de Comptabilité. Inventaires, Bilans. Commissariat aux Comptes. Expertises. Déclarations Fiscales. Impôts, Enregistrement. Consultations de 6 heures à 7 heures et sur rendez-vous

SALON DE COIFFURE pour DAMES & MESSIEURS Travail soigné exécuté par des ouvriers choisis Maison R. CORTY (de Pouilly-sur-Loire) 79, rue du Chemin-Vert - PARIS (XI^e) Très bons spécialistes pour Hommes Membre Bienfaiteur de La Morvandelle

A Château-Chinon Grand Garage du Morvan M^{re} F. ROBLIN, Mécanicien Route de Nevers TRANSPORTS ET LOCATIONS d'automobiles pour excursions Fournitures et Réparations pour toutes marques (Dépannages) Téléphone 19

CABINET DENTAIRE MODERNE
MALADIES DE LA BOUCHE ET DES DENTS
PROTHÈSE DENTAIRE ESTHÉTIQUE

C. RAGOUEAU & MOREAU-BONNETAIN
(de Decize)

Docteur de l'Université de Paris
Chirurgien-Dentiste de la Faculté de Médecine
Lauréat de l'École C. D. et de Stomatologie
Licencié en Sciences

92-94, Avenue de Saint-Ouen
Tél. Marcadet 52-84
Métro : Marcadet-Balagny

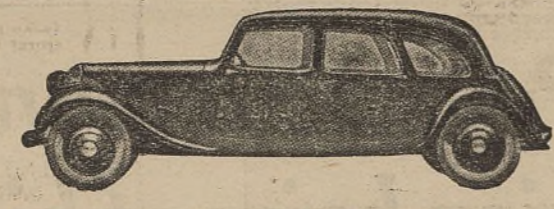
68, Avenue Bosquet (VII^e)
Tél. Invalides 27-47
Métro : Ecole Militaire

Assurances sociales et conditions spéciales aux Compatriotes

Location d'Automobiles
sans Chauffeur

depuis 50 francs par jour

Agence CITROEN, 12, rue Jules-César - PARIS (XII^e)
SANTIGNY (d'Avallon) et Maurice CUDENEC (de La Machine), Directeurs
Conditions spéciales aux Compatriotes - Tél. : Dorian 79-65



Morvandiaux ! Pour être bien chaussés...
et aux meilleures conditions

Adressez-vous à votre Compatriote BUFFET (de Quarré-les-Tombes)
Propriétaire des « CHAUSSURES MARTY »

MAISONS DE VENTE :

108, Bd Diderot, Paris (XII^e) — 57, rue de Paris, à Pantin
74, rue de Paris, aux Lilas — 1, Rond Point de la Station Le Raincy

Remise de 5 % aux Sociétaires sur les prix marqués en vitrine.

Pour vos réunions de famille
BANQUETS ET BALS, venez aux

NOUVEAUX SALONS VIANEY

98, quai de la Rapée et 3 av. Ledru-Rollin - PARIS (12^e)
Société STAIGRE-FOURCADE — André FOURCADE, Directeur
Complètement remis à neuf. — Salons confortablement installés

Tél. : Dorian 59-80

Même Maison : Grand Châlet EDOUARD - Tél. : Bot. 51-02
93, Avenue Secrétan et 31-33, rue Manin - PARIS (19^e)

POUR VOS CADEAUX DE PAQUES
et de Première Communion

HORLOGERIE-BIJOUTERIE

M^{me} B. CHEMIN (de Corbigny)

ex-Premier
des plus grandes Maisons de Paris
Réparations Soignées et Garanties, faites
par un artisan de métier. Vente. Achat d'or
Prix spéciaux aux Compatriotes
32, rue Balagny (17^e)
(Métro : Marcadet-Balagny)

Salaisons et Produits du Morvan
Maison TRINQUET Raymond (d'Arleuf)

184, rue du Faub. Saint-Antoine (XII^e)
Spécialité et Produits d'Auvergne

UNE SEULE MAISON
« UNE BONNE »
Ouverte tous les jours sauf le lundi

**DÉMÉNAGEMENTS
POUR TOUS PAYS**

ODOUL
PARIS

51, RUE BICHAT - PARIS
Tél. : COMBAT 10-30, 10-31, 10-32
Garde-Meubles

Conditions aux Sociétaires sur rappel
du N° 3513



Acheteurs de
FONDS DE COMMERCE, PROPRIÉTÉS
votre intérêt exige de consulter

« PARTOUT »
Le journal des Affaires
saines et sérieuses

Grand choix de Propriétés tous genres
Boulangeries - Hôtels - Boucheries
Cafés, etc.

Envoi gratis sur demande à

E. ERMENOU
AVALLON (Yonne)
Téléphone 140
Bureaux à Paris, Dijon, Nevers, Lyon

BOUCHERIE-CHARCUTERIE
Spécialités : Saucisson, Jambon du Morvan

Maison PERNET
MONTSAUCHE (Nièvre)
Représentant : DEVOUCOUX
128, rue Mouffetard, Paris (5^e)

FOURRURES
Transformations — Réparations
Sur mesures — Travail soigné

AU RENARD ARGENTÉ

Maison BAUER (d'Orouroux)
ACTUELLEMENT Crevates de Fourins
CAPES Renards argentés - Martres
Skunks - Oppossums
2 ter, boul. Saint-Martin (sous l'Ambigu)
Métro St-Martin. Téléph. : Botaris 30-11
Remises aux Compatriotes



Eaux Minérales Gazeuses
NATURELLES

S^t PARIZE

Source
des FONDS BOUILLANTS
EN VENTE
DANS TOUTES BONNES MAISONS
D'ALIMENTATION ET PHARMACIES

La Source des FONDS BOUILLANTS jaillit
à SAINT-PARIZE-LE-CHATÉL (Nièvre)

HORLOGERIE-BIJOUTERIE
Une adresse à retenir pour vos cadeaux de
1^{re} Communion - Fiançailles - Mariages

18, rue de Cronstadt - Paris (XV^e)

MAURICE TIENNOT
(de Murlin)

Ancien élève de l'École Nationale d'Horlogerie
de Cluses (Haute-Savoie)

Spécialiste de l'Horlogerie Electrique
Vente et Réparations de tous autres systèmes

Appareils Photo « Zeiss »

Du travail soigné - Des prix d'amis
Prix spéciaux aux Compatriotes

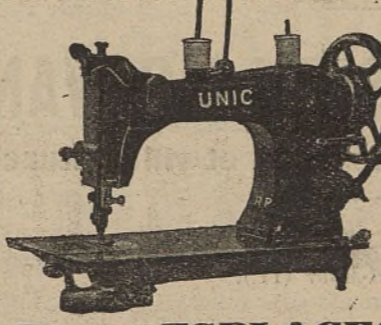
MACHINES À COUDRE "UNIC"
Moteurs électriques "NERVEX"

Fabrication Garantie
Nombres récompenses aux Expositions

CATALOGUE GRATUIT

Remise et avantages aux Compatriotes

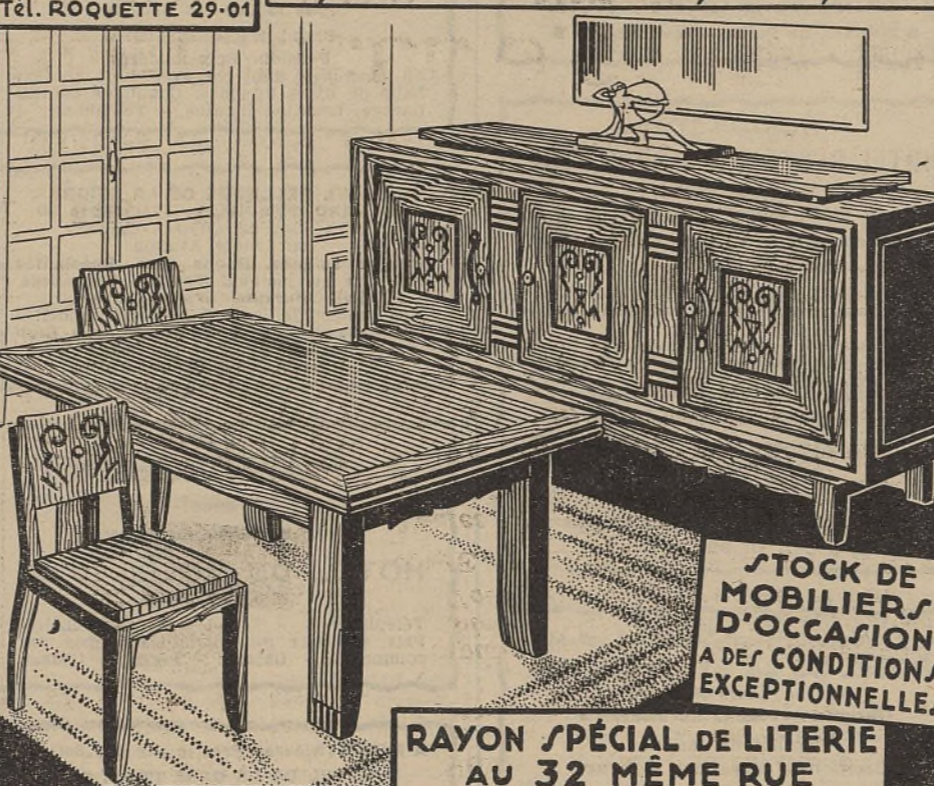
Ets. DESPLACES Frères (de Châtillon)
Magasin d'Exposition et Vente
67, Boulevard Beaumarchais — PARIS (3^e)
Métro Chemin Vert — Téléph. : Archives 10-86



MEUBLES VUYET MEMBRE DE LA S^tE MORVANDELLE

29 ET 31
RUE S^t MAUR
PARIS - XI^e
Tél. ROQUETTE 29-01

Morvandiaux ! Visitez notre
exposition de chambres, salles à manger,
studios, meubles de cuisine, etc. Vous trouverez
ce que vous désirez, aux prix les plus bas.



STOCK DE MOBILIERS D'OCCASION A DEUX CONDITIONS EXCEPTIONNELLES

RAYON SPÉCIAL DE LITERIE AU 32 MÊME RUE

CONVOIS-TRANSPORTS FUNÈBRES
PROVINCE - PARIS - ÉTRANGER

Declarations de Décès dans toutes les Mairies

J. ADENIS - H. RUHAUT (Successeur)
1, Place Voltaire - PARIS (XI^e) (angle rue de la Roquette)

Téléphone jour et nuit ROQUETTE 08-34
Toutes démarches évitées aux familles : Imprimerie rapide pour billets de décès
Conditions spéciales et renseignements gratuits aux Compatriotes
Imprimerie Commerciale

“L'AUTUNOIS”
Transports rapides
Déménagements

Toutes Marchandises -- Tous Pays

DEPOTS A PARIS : Messageries FOUYA
73, rue St-Blaise (20^e). Tél. : Roq. 92-07
rue Godefroy-Cavaignac (11^e)

A AUTUN, 3, rue du Carrouge. Tél. : 300



VOLTAIRE-MOBILIER
M^{me} Ch. PLENARD, 161, Boul. Voltaire, PARIS-11^e, fondée en 1899

Métro Charonne de MONTCEAU-LES-MINES (Saône-et-Loire)
Téléphone Roquette 62-91

vous présente en réclame
ce superbe lit métal

comprenant : 1 lit fer p² 2 person.,
1 m. 25; 1 sommier métal; 1 matelas
cardage gris; 1 traversin;
2 oreillers plume.

L'ensemble complet : 445 fr.
Sommier série renfor., plus 50 fr.

Compatriotes Morvandiaux ! Achetez vos
meubles et literie chez un spécialiste.
Vous serez toujours bien servis.

AMEUBLEMENTS - LITERIE
Toutes fournitures pour literie. Réfection
de matelas. Travail en confiance.
Catalogue gratuit sur demande.
Marchandises franco gare de votre localité.
Location de Literie. — Visitez notre Importation rayon
de Meubles, près de la rue de Charonne.



MORVANDIAUX DE PARIS ET D'AILLEURS
Achetez Vos Meubles et Votre Literie en Fabrique

Pour cela adressez-vous à la **Maison RAILLE & C^{ie}** (de Magny - Yonne)

EBENISTES-FABRICANTS, 11, Passage Abel-Leblanc — PARIS (12^e)
Angle de la rue Crozatier — 1^{re} porte à droite dans le passage — Téléphone : Diderot 28-94



EXECUTION DE TOUS TRAVAUX SUR DEVIS

Réparations - Transformations
de tous modèles - Epuration
Réfection - Cardage électrique
éliminant toutes poussières
Matelas pris le matin rendus
le soir

Travail soigné

Une visite à nos Ateliers
vous convaincra

Garde-Meubles : Métro Roquette

Prix spéciaux et facilités
aux Compatriotes

RICHARD POULET
CHIRURGIEN - DENTISTE

Diplômé de la Faculté de Médecine de Paris
Officier de l'Instruction Publique
Chevalier de la Santé Publique - Chevalier du Mérite Agricole
Chevalier du Mérite Social
(Médaille d'argent des Assurances Sociales)

32, BOULEVARD DE STRASBOURG — PARIS (X^e)
(près des grands boulevards) — Métro Strasbourg St-Denis ou Château d'Eau
Téléphone : Botaris 47-54
Membre Bienfaiteur de LA MORVANDELLE
Consultations gratuites, prix spéciaux aux Compatriotes

SPECIALITÉ DE LINOLEUM
Carpettes - Congoléum - Balatum
Installations pour BUREAUX, HOTELS et PARTICULIERS

TOILES CIRÉES - PAPIERS PEINTS
Articles de ménage en tous genres
GALVANISÉ - EMAIL - PORCELAINE - FAIENCE - ARTICLES DE VOYAGE

LOUIS BONDOUX (du Creusot)
67, Rue de la Convention - PARIS (XI^e)

PARIS-MORVAN-PARIS
Villes desservies SERVICE RAPIDE - MESSAGERIE Villes desservies

Siège et Bureau :
9, rue Saint-Ambroise, PARIS (XI^e)
Tél. Roq. 12-38

Anzerte	Cussy-les-Forges	Saulieu	Ruisseau-Morin
Vincelles	St-Magnac	Alligny	Planchez
Vermenton	Rouvray	Moux	Fou de Verdun
Arey-sur-Cure	Blère-en-Morvan	Gien-sur-Cure	Lorain
Nailly-St-Moré	La Roche-en-Brenail	Arleuf	Château-Chinon
Vouteau		Bussy	Pont-Château
Sermizelles		Anost	
Valloux			
Avallon			

DEMENAGEMENTS POUR TOUS PAYS

COMPATRIOTES
Pour vos provisions de Charbons
adressez-vous
à PRUDON François (du Creusot)
Administrateur de la

SOCIÉTÉ CHARBONNIÈRE
6, rue Pasteur, à VINCENNES (Seine)
Téléphone : Vincennes 897

Livraisons dans Paris à partir de 1000 kilos
Conditions spéciales aux Compatriotes

VINS FINS ET ORDINAIRES
Eaux Minérales - Bière - Limonade

L. ROSETTE
15, rue Maconsaël, 15
FONTENAY-SOUS-BOIS
(Seine)
Tél. : Tremblay 11-27

Jean Engelman
imprime bien et pas cher
6, Rue Bridaine (17^e)
Marc. 42-32

CREMERIE - BEURRE ET ŒUFS

M^{me} MARTIN
(DE LA MACHINE)
Maison de confiance fondée en 1889
Recommandée aux Compatriotes
Produits de 1^{er} choix
165, rue de Belleville (19^e)
Tél. : Botaris 38-65

**CONTENTIEUX
CIVIL ET COMMERCIAL**

Charles EPINAT
Docteur en Droit
84, Avenue Ledru-Rollin, 84
PARIS (XII^e)
Téléphone : Diderot 17-72
De 17 à 19 h. ou sur rendez-vous
Métro Ledru-Rollin
Renseignements gratuits
aux Compatriotes

si vous ne trouvez pas
dans ces annonces
les articles que vous avez besoin
écrivez ou téléphonez
au Bureau de la Société,
25, rue Saint-Maur
qui vous donnera les adresses que
vous cherchez.

VINS EN GROS
En Fûts et en Boutelles

A. DUCREUX
(de St-Symphorien-de-Marmagne)
2, Square Louis Gentil - Paris (12^e)
Téléphone : Diderot 21-77
Prix et échantillons sur demande.
Conditions spéciales aux Compatriotes

OPTIQUE Maison de confiance
CÉRET - PARIS
28, Avenue de la République (XI^e)



Remise aux Compatriotes
Optique-Lunetterie 90 % — Photo 10 %

CHARCUTERIE
SALAISONS - CONSERVES
EN GROS ET DEMI-GROS

Maison GAUTHEY d'Anost
41 et 41 bis, rue des Plantes (14^e)

Produits de tout premier chef fournis
à des prix avantageux
Sur demande un Représentant se rend
à domicile.
Téléphone : VAUGINARD 19-65

A L'ARRIVÉE DES BONS PRODUITS
DU MORVAN

Charcuterie A. FORT
(de Saulieu)
Tél. : Ober 56-34
98, rue Oberkampf (XI^e)
JAMBONS - BOUDIN - SALAISONS
Fournitures pour Cantines et Restaurants
Médaille d'Or - Grand Prix d'Honneur

A LA RENOMMÉE
DES PRODUITS DU MORVAN

Maison P. GIEN FILS
Charcuterie, à CORBIGNY (Nièvre)

« Ses Spécialités »
Sa charcuterie fine
Ses délicieuses Andouillettes
Ses Saucissons secs pur porc
Ses fameux Jambons du Morvan
Expéditions tous les jours. - Téléph. : 60

A la Renommée des Jambons du Morvan

M^{me} PERRAUDIN-TRINQUET
à LORMES (Nièvre)
Pâté du Morvan et Andouillettes
Spécialité de Saucisson Arles
« Le Morvandiau »

Bulletin d'adhésion à « LA MORVANDELLE »
et d'abonnement au « MORVANDIAU DE PARIS »

Je soussigné, Nom
Prénoms
(Adresse complète) :

1. Demande mon inscription comme membre de la Société Amicale et Philanthropique « La Morvandelle ». Inclus la somme de 20 francs pour adhésion et abonnement au « Morvandiau de Paris ».

N.-B. — Adresser les adhésions au Bureau de « La Morvandelle », 25, rue Saint-Maur, Paris (XI^e).
Les mandats peuvent être versés au Compte Chèque Postal « La Morvandelle », 1128-69, à Paris.

Imprimerie Chassaing, 9, Place Chaméane, Nevers. Le Gérant : Paul Chassaing.