

# PARIS-CENTRE

Quinzième Année N° 5.185  
ABONNEMENTS :  
Niveau et limit... 1 an 6 m. 3 m.  
Autres départ... 44. 25. 13.  
Union postale... 52. 28. 15.  
— Téléphone 2.17 et 2.18 —

Régional Quotidien  
QUINZE CENTIMES

Administration et Rédaction : 3, rue du Chemin-de-Fer, à NEVERS

PUBLICITE (Annonces et réclames), 3, rue du Chemin-de-Fer, à NEVERS  
COMPTE DE CHEQUES POSTAUX : PARIS 272-43

DIMANCHE  
28  
JANVIER 1923

Méfions-nous des fausses nouvelles  
de Berlin

Le mensonge a la vie aussi dure  
que le boche

On a eu celui-ci, nous aurons celui-là

LA FRANCE S'INCLINE DEVANT UN HÉROS

## Les obsèques de Marius Plateau ont été célébrées pieusement, hier, à Paris

Près de 50.000 personnes ont voulu honorer  
la mémoire « de la première victime de l'Allemagne dans  
la nouvelle guerre qu'elle a entreprise »

Paris, 27 janvier. — Tous les patriotes tiendront à honorer de conserver à l'honneur national le nom de Marius Plateau, le caractère de gravité et d'émotion respectueuse que les Français savent garder devant un cercueil. Aucun cri, aucune rixe ne doivent le troubler.

Le peuple de Paris a le culte traditionnel des morts, il le vouera demain d'une manière éclatante, comme il a toujours fait.

Tel avait été le mot d'ordre donné par M. Charles Maurras, directeur de l'Action Française, avant les obsèques de celui qui a été surnommé : « Le Ductus français ».

Ce mot d'ordre a été religieusement observé. La foule, évaluée à près de 50.000 personnes, qui suivait hier, la dépouille de Marius Plateau, l'émotion assainie par une balle allemande, fut majestueuse non seulement par son immensité, mais aussi par sa dignité et son recueillement.

Des larmes coulaient. On entendait le murmure des prières. De l'éloignement flot-

tail, elle fut belle cette foule, purement française, qui tint à honorer la victime de l'Allemagne, la victime blessée héroïquement sur le front, assassinée lâchement à l'arrière. Elle fut belle cette foule qui se naît à assurer de sa sympathie ceux qui se devourent à la ruée des boches, de démasquer les agents de Berlin, de sauver la France victorieuse mais épuisée.

Et elle passa, cette foule, ne protestant en cette heure douloureuse, contre le crime et la trahison, que par sa présence, son silence et son deuil.



Phot. Meurisse Cl. Paris-Centre  
M. Marius PLATEAU

Paris, 27 janvier. — Aujourd'hui, à midi, ont été célébrées en l'église Saint-Pierre-du-Gros-Caillo, les obsèques de M. Marius Plateau, secrétaire des camélots du roi, élu dernier dans les bureaux du journal, par l'archevêque Germaine Berton.

Dès onze heures, rue Saint-Dominique, un service d'ordre des plus importants canalisait les voitures, l'entrée de l'église où ne pénétraient que les personnes munies de cartes. Le cercueil placé sous un catafalque au milieu de l'allée centrale, disparaissait sous un amoncellement de fleurs.

A 8 heures, l'abbé Damaury fait la levée du corps dans la chapelle provisoire, où le cercueil a été déposé. Celui-ci est transporté sur un catafalque élevé au milieu de l'allée centrale et recouvert d'un drapeau tricolore. Des draperies noires sont tendues autour de la grande nef et portent les initiales M. P.

Depuis que les différentes délégations arrivent en bon ordre aux emplacements qui leur ont été assignés et viennent rendre un dernier hommage à la dépouille de Marius Plateau. Le public, lui-même, afflue sans discontinuer.

### Le drapeau en deuil

A 11 h. 30, vient se placer devant le numéro 35 de l'avenue Boussquet, le drapeau de l'Action Française, cravaté de crêpe. Il est tenu en mains par le lieutenant Hérécourt.

Puis, voici les innombrables couronnes. Elles s'entassent sur les brancards du char funéraire et les degrés de l'église en sont couvertes.

On y remarque les couronnes offertes par le duc d'Orléans, le duc de Luynes, la Ligue des Patriotes, M. Binet-Valmer, président de la Ligue des chefs de section.

Les innombrables de la rue Saint-Dominique et de l'avenue Houssquet sont noirs de monde. La rue Saint-Dominique est barrée. De nombreux commerçants ferment leurs boutiques, après avoir retiré leurs étalages. Des patrouilles de gardes républicains à cheval se dirigent vers l'école militaire.

Le porte-drapeau de l'Action Française, a pris place face au catafalque qu'enlève un demi-cercle de la garde du drapeau, constitué par des officiers et des militaires en tenue.

### L'assistance

Parmi les assistants, on remarque au premier rang et immédiatement après la famille MM. Léon Daudet, Charles Maurras, Jacques Bainville, Maurice Pujol, Lucien Mo-

## Les négociations sont terminées à Lausanne mais la paix n'est pas faite

Lausanne, 27 janvier. — On peut écrire, ce soir, que les négociations sont pratiquement terminées. Les trois grandes commissions de la Conférence de la paix, qui ont tenu séance, aujourd'hui, ne se réuniront plus en effet que mercredi prochain, pour communiquer l'une après l'autre à la délégation turque le texte des clauses du traité.

Dici mercredi un comité de rédaction composé de juristes parmi lesquels M. Fromageot, mettra la dernière main à l'œuvre de la Conférence, et d'ici là, les Turcs qui, dès ce soir, posséderont tous les éléments nécessaires, à cet effet prendront le temps de la réflexion.

Si l'on se borne aux résultats des grandes séances de révision qui ont eu lieu aujourd'hui, on peut en conclure que les Turcs refuseront leur signature au traité.

Lord Curzon fait naturellement retomber les responsabilités de l'échec sur les Turcs. Selon lui les Turcs ont imaginé pour les clauses économiques et financières de noyer ces propositions alliées dans un flot de contre-propositions et d'objections.

Une observation s'impose d'après Lord Curzon, à propos des réparations dues par la Turquie : c'est l'étrange ressemblance que les Alliés ont remarquée entre la thèse turque à Lausanne et celle que les Russes défendirent à Gênes et à La Haye.

À entendre en effet les Turcs à Lausanne, ce n'est pas la Turquie qui doit les réparations aux Alliés après la guerre qu'elle a faite et dont elle n'a eu la responsabilité : ce sont les Alliés qui doivent des réparations à la Turquie.

Il est certain que les Turcs ont certains torts, mais la vérité sur l'échec de la Conférence de Lausanne tient surtout en ce fait que Lord Curzon, personnellement intéressé à la politique anglaise des pétroles, ne veut d'aucune façon abandonner Mossoul, vilayet turc que réclame avec insistance, et c'est assez naturel, Ismet Pacha.

## Le conseil de guerre a jugé l'affaire Graff

Aix-la-Chapelle, 27 janvier. — Le Conseil de guerre a prononcé les jugements suivants dans l'affaire Graff : MM. Reinhardt, Klein, Grabert et Riecke ont été condamnés à mort ; Termolen à 20 ans de travaux forcés ; Lohmann à 15 ans de travaux forcés ; Nowak et Claus à 3 ans de prison ; Heckmann à 5 ans de réclusion ; Vandenberg, le receveur de tramways a été acquitté.

Par contumace, l'accusé en fuite Gurtacher a été condamné à 3 ans de prison.

## La délégation des braves

Paris, 27 janvier. — Une délégation des membres des divers groupes de gauche de la Chambre comprenant MM. Lugol, Thomson, Guillaumont, Rozier et Renard, a été reçue, ce matin, par le président du Conseil.

M. Thomson a fait part à M. Poincaré des graves craintes des membres de la délégation en présence de l'activité royaliste et notamment de l'annonce de manifestations aux obsèques de Marius Plateau.

M. Poincaré a rassuré, non sans une légère pointe d'ironie, les braves délégués. Il a déclaré notamment que toutes mesures avaient été prises par la police et par les commissaires de l'Action Française pour éviter de fâcheux incidents au cours de la journée et que, sauf événement imprévu, il était persuadé que l'ordre ne serait pas troublé.

D'ailleurs, dans le centre de Paris, des forces à pied et à cheval étaient massées et à la Bourse du Travail, de sévères mesures d'ordre avaient été prises, le matin.

M. BERGMANN IRAIT À LONDRES

Berlin, 27 janvier. — M. Bergmann compte partir à Londres. M. Bergmann, qui se trouve actuellement auprès de sa famille à La Haye, reviendra ces jours-ci à Berlin.

## Les communications sabotées à Essen

Düsseldorf, 27 janvier. — Une délégation des postes, télégraphes et téléphones de Düsseldorf s'est installée hier auprès du chef du service télégraphique français à Düsseldorf et lui a déclaré que les postes allemands se mettraient en grève lundi matin, à 9 heures, si les piquets qui gardent les Centraux téléphoniques et télégraphiques n'étaient pas rentrés. Il a été pris acte de cette déclaration.

À Essen, on a constaté des tentatives de sabotage des communications téléphoniques et télégraphiques.

Les autorités françaises ont fait couper pendant quelques heures les communications avec Berlin. Cette lacune a été comblée de succès, car aussitôt les communications militaires sont redevenues normales.

## Les manifestations

BRUXELLES, 27 janvier. — On reçoit la dépêche suivante sur les incidents qui se sont produits à Aix-la-Chapelle. Hier soir, une foule hostile a manifesté pour protester contre l'expulsion du président de la République. Malgré l'insistance du délégué de la haute commission internationale, la police a demandé à faire preuve d'une énergie complète. La haute commission a décidé l'expulsion immédiate du président de la police M. Von Körtz. Le délégué de la haute commission dans le Kreis d'Aix-la-Chapelle a pris un arrêté interdisant toutes les réunions et tout rassemblement de plus de 50 personnes ainsi que la circulation nocturne. L'autorité militaire assume la charge de la police locale d'Aix-la-Chapelle.

D'autre part, à Düsseldorf, des patrouilles de cavalerie ont parcouru cette nuit les rues de la ville. Une petite manifestation locale s'est produite sur la « Cornelius Place ». Quelques personnes ont été arrêtées.

À Duisbourg, une petite manifestation de protestation s'est produite à la suite de l'arrestation du garde supérieur des forêts. On chanta des hymnes patriotiques. La gendarmerie belge intervint immédiatement et mit fin à ce concert en arrêtant 22 personnes.

## Foch et Weygand confèrent avec Poincaré

Paris, 27 janvier. — M. Poincaré a reçu ce matin le maréchal Foch avec le général Weygand qui a rendu compte de la mission dont il avait été chargé dans la Ruhr.



Cl. Paris-Centre D'après Excelsior.  
Le Général MARESCAL  
Commandant la place de Mayence

## Les trésors de Tut-anh-Amen

M. Montet, professeur d'égyptologie à l'Université de Strasbourg, chargé de mission de l'Académie des inscriptions et belles-lettres, a donné à cette compagnie, en témoin des prévisions sur l'admirable découverte de M. Carter, à Louxor.

Le tombeau de Tut-anh-Amen est voisin de celui de Ramsès VI.

On descend quelques marches et, presque subitement, on se trouve dans une salle de 3 à 4 mètres de largeur sur 7 à 8 de longueur et 3 de hauteur remplie d'objets remarquables aux points de vue historique et artistique.

« La salle où nous avons pénétré contenait trois grands lits, plus hauts sur pieds que les lits égyptiens déjà connus et décorés l'un, de têtes et queues de lions, le second, de têtes et queues de vaches, le troisième, de têtes d'hippopotames. »

« Au-dessus et au-dessous de ces énormes lits, se trouvaient une quantité considérable d'objets : coffres, petits lits de

repos, sièges de modèles divers, vases d'albâtre, chandeliers en argent constitués par le « signe de vie » tenant une lige qui supportait une lampe. Outre cette accumulation d'objets, il y a contre le mur du fond, encadrant la porte murée en torchis, deux statues en ébène du roi défunt, coiffé à l'égyptienne de la perruque et de l'arc royal, vêtu d'un tablier empesté en or, rapporté, chaussé de sandales non adhérentes, et tenant le sceptre. »

« Les coffres, décorés de scènes de chasse et de guerre, avec un art d'une finesse merveilleuse, ont été ouverts devant M. Lacau et moi. »

« Ils contenaient des vêtements en étoffe fort riches avec semis de piécettes d'or, de lapis-lazzuli, de faïence, etc., le tout dans un état de conservation parfaite des couleurs brodées de perles, des sandales et maints autres objets. »

« Dans l'un des coffres étaient les cannes du roi. De

## Le Reich lance un ordre de grève générale aux cheminots et postiers de la rive gauche du Rhin

Les « magnats » de la Ruhr ayant acquitté leurs impôts en Allemagne non occupée, les autorités françaises percevront une seconde fois le « Kohlensteuer »

Düsseldorf, 27 janvier. — D'après des renseignements dignes de foi parvenus à Düsseldorf, dans le courant de l'après-midi, le gouvernement de Berlin a lancé un ordre de grève générale s'appliquant aux cheminots et postiers des régions anciennement occupées de la rive gauche du Rhin. On ne sait pas encore comment cet ordre sera appliqué et s'il y aura grève générale brusque ou grève par échelons.

À la gare de Munich-Gladbach, dans la zone belge, le travail a déjà cessé.

Le trafic sur le Rhin est à peu près arrêté. Les quelques rares remorqueurs de trains de bateaux qui circulent encore évitent soigneusement nos postes et passent au large. Presque tout le trafic sur le Rhin se fait sous le pavillon hollandais.

Dans les mines, la situation reste la même. Le travail continue, mais l'extraction semble avoir fléchi si l'on s'en rapporte au nombre de wagons vides demandés pour le transport du charbon. La direction des chemins de fer d'Essen a reçu hier une demande portant sur 16.000 wagons. 14.000 ont été fournis et 13.000 ont été chargés et dirigés sur l'Allemagne non occupée.

En temps normal, les demandes de wagons atteignent 22.000. Malgré ces chiffres il est difficile de se rendre compte de l'extraction réelle dans la Ruhr. Les charbons de mines ne sont pas comptés. L'usage est construit sur la ruine et une grande partie du charbon est consommée sur place de sorte que, pour savoir ce qui se passe derrière les murs qui entourent les mines et l'usage comme une vaste forteresse, il faut envoyer un poste ou bien une commission à l'intérieur.

Le syndicat du charbon transféré à Hambourg continue à diriger de la-bas l'extraction et la répartition du charbon. La politique du gouvernement à l'égard des mineurs qu'il n'a pas pu jusqu'ici décider à quitter volontairement le travail, semble être de ralentir de plus en plus la production de façon à amener un chômage progressif et forcé.

Comme on a promis aux mineurs de payer leurs journées de grève, on se préoccupe de réunir l'argent nécessaire. L'appel du président Ebert, contresigné du chancelier, en faveur d'une collecte pour les mineurs de la Ruhr, vise surtout à un effet moral. La réunion des hommes de confiance des syndicats qui s'est tenue aujourd'hui semble avoir un caractère plus sérieux.

Il aurait été question de prélever une sorte d'impôt sur les salaires en vue de la création d'une caisse de secours pour les mineurs de la Ruhr et on s'est mis d'accord sur un prélèvement de 1.000 marks par semaine et par ouvrier.

## Les industriels ont payé leur impôt au Reich

Düsseldorf, 27 janvier. — C'était avant-hier, 27 janvier, le jour de l'échéance de l'impôt sur le charbon. Les propriétaires de mines avaient à payer l'impôt de 40 % sur le charbon.

D'après les renseignements recueillis auprès des services allemands des finances, la plupart des propriétaires allemands des mines de charbon ont payé cet impôt à des offices fiscaux situés en dehors des régions occupées et non pas à Düsseldorf comme ils le faisaient jusqu'à présent.

Le Reich et les industriels espèrent ainsi éviter la saisie à titre de gages de l'impôt sur le charbon par les autorités occupantes comme cela est prescrit dans les ordonnances de la haute commission du général De Gaulle.

Les autorités occupantes n'admettraient pas cette façon de procéder, elles vont aviser les producteurs de charbon qu'ils considèrent comme nuls les paiements de l'impôt sur le charbon effectués en dehors des territoires occupés. Les propriétaires de mines seront donc obligés de payer une seconde fois.

## Le travail a cessé à Coblenze

MAYENCE, 27 janvier. — Les cheminots de la gare de Coblenze ont cessé le travail à midi. Les trains venant de Cologne ne sont pas arrivés ce matin dans cette ville ni à Mayence.

Les grèves continuent dans les gares de Duisbourg et de Düsseldorf qui sont toujours gardées par les troupes qui en interdisent l'accès aux grévistes. Par contre, le travail a repris à la gare de Trèves.

Les efforts de ceux qui provoquent des grèves locales semblent se porter à présent sur la gare d'Essen.

Un certain nombre de cheminots français sont arrivés dans la région, mais en cas de défection des cheminots allemands ils n'assureront que le service des trains militaires et des grands trains internationaux.

Les tentatives d'évasion de matériel et

## Prévisions météorologiques

Paris, 27 janvier. — Prévisions agricoles de l'Office national météorologique pour la journée du 28 janvier : Région parisienne. — Assez beau temps, nuageux avec belles éclaircies, vent de nord-ouest à nord 3 à 6 mètres, rafraichissement, minimum zéro.

Région du Centre. — Assez beau temps, nuageux avec belles éclaircies, vent de nord-ouest à nord 3 à 6 mètres, rafraichissement, minimum zéro.

Massif Central. — Assez beau temps, nuageux avec belles éclaircies, vent de nord-ouest à nord 3 à 6 mètres, rafraichissement, minimum - 3°.

## Du sang-froid

Il nous en faut et beaucoup, tout au moins autant, que durant les plus mauvais jours de la guerre. Peu importe que sans coup férir, que sans qu'aucune goutte de sang ait été versée, nous ayons réussi l'occupation militaire de la Ruhr, si nous ne pouvons réaliser les avantages que nous en espérons, si nous ne pouvons pas même obtenir une apparence des réparations, qu'à juste titre nous exigeons.

Comme certains de nos confrères semblent prétendre que nous en sommes là : de l'autre côté du Rhin, nos ennemis de la grande guerre, s'en grandissent. Ils sont loin de la vérité. En guise de douche, communications sur leur rapetissement des déclarations de M. Millerand, au comité directeur de la Ligue des Patriotes. « La France victorieuse réclame des vaincus le respect et l'application des traités, rien d'autre. La lâcheté et son calme auront raison de toutes les résistances ».

Ces quelques mots, dans leur simplicité, situent merveilleusement la situation et répondent à toutes les attaques dont nous sommes l'objet, à tous les blâmes sur lesquels on cherche à nous lancer. Nous ne sommes pas des impérialistes, avides de conquêtes, nous ne voulons rien que notre dû, nous n'irons ni au delà, ni en deca ; et bon gré, mal gré, nous saurons l'obtenir.

Nous n'avons donc pas à nous épuiser, encore moins à nous effrayer des remarques, des réflexions, des critiques de nos ennemis de l'intérieur, à tenir compte des actes, et des manœuvres perfides de nos voisins d'Outre-Rhin, mais à garder imperturbablement notre calme, à ne pas nous départir de notre sang-froid, à changer en quoi que soit, notre plan d'action.

Très volontiers, nous reconnaissons qu'à considérer à l'œuvre, le gouvernement du Reich, il semblerait qu'il s'attende à entrer en guerre contre nous. Il a pris, en effet, à notre égard, un ton de provocation qui indique que son intention de pousser les choses à l'extrême. La presse, le suit, l'encourage, et s'efforce de pousser à l'extrême. Loin de chercher à causer avec la France, à rechercher un « modus vivendi » honorable, l'Allemagne s'efforce, de plus en plus, à paralyser notre contrôle militaire. Notre confrère le « Temps », toujours si modéré en ses termes, le constate formellement : « On signale, ça et là, écrit-il, des préparatifs qui ressemblent aux premières menaces d'une mobilisation ». Suit ce tableau : « Le gouvernement allemand ne cesse d'ordonner la résistance, non seulement aux industriels et aux ouvriers de la Ruhr, mais au personnel des chemins de fer et des télégraphes, c'est-à-dire, aux services qui ne peuvent être interrompus sans compromettre la sécurité des troupes françaises et belges. Il ne conserve que les apparences propres à faciliter le travail en préparation, comme au temps de Hardenberg ».

Nous ne pouvons laisser l'Allemagne perpétuer ses manœuvres : pour y mettre obstacle, nous avons occupé la Ruhr ; pour empêcher la Ruhr de servir de point de départ à notre politique de contrainte, nous faut persévérer envers et contre tout. Une fois de plus, avec plus de cynisme encore que par le passé, le Reich nous défie. Il est de notre devoir de l'amener à une plus juste conception de la réalité, d'agir à son endroit, de même qu'avait un débiteur de mauvaise foi.

Les sautes opérées les premiers jours de l'occupation de la Ruhr avant que les industriels rhénans aient pu transporter leurs registres dans les régions libres de l'Empire n'ont pas été inopérantes. Les plus ardents germanophiles ne peuvent désormais prétendre que l'Allemagne n'a pas exploité sa défaite. Il est incontestable que les produits de son industrie sont relevés. Qu'ils sont sinon supérieurs, au moins égaux à ceux de 1918, années de succès prodigieux pour la prospérité du Reich est indéniable, et que ses plaideurs sur sa misère sont autant de contre-vérités ayant pour but de tromper le monde.

Mille fois justifiées sont donc vos réclamations. Nous avons d'autant moins à les réduire que, d'autre part, les menaces et forteresses allemandes n'ont rien qui puissent nous effrayer. Etudiant dans le « Journal des Débats », cette question : « Si l'Allemagne voulait mobiliser le général de Cugnot, constate bien qu'elle le peut, qu'il lui est possible d'encadrer un personnel très nombreux, mais qu'elle n'a pas le matériel voulu pour faire la guerre. Malgré toutes ses richesses, 54.000 de ses pièces à feu ont été détruites. D'après de très récentes estimations, il ne lui resterait que mille canons. En admettant des erreurs et des surprises, l'armée allemande serait loin d'en avoir assez pour une guerre telle qu'elle est prévue par la tactique de 1918. Il y a là, conclut le distingué général, fort heureusement pour la paix du monde, une faiblesse certaine... Or les Allemands, savent tous, que que Ludendorff a proclamé bien haut, que la guerre de cinq ans a été une « guerre de matériel ».

Le couteau sous la gorge, l'Allemagne par le bluff de la guerre, essaie, une dernière fois, de sauver sa mise. Elle joue qu'elle double. Ne soyons pas dupes ni de ses roqueries, ni de ses menaces. Conservons notre sang-froid. Un jour ou l'autre aura compris que ses manœuvres sont inutiles, que nous ne nous y prêterons pas, qu'au contraire, qu'à chacune de ses tentatives de débâcle nous riposterons par un acte de fermeté, que nous appliquerons froidement, fermement, une des clauses prévues par le traité de Versailles, qu'elle a accepté et signé, elle entrera sérieusement dans la voie des réparations.

Pur notre sensibilité exagérée, nous avons presque perdu la paix, par notre sang-froid, nous pouvons encore la gagner. En manœuvres nous, maintenant, que le crime nous est un gage certain de la victoire définitive à très bref délai ? Non, n'est-ce pas.

P. H. SAINT-POL.



## NIEVRE

### De nouvelles lignes d'autobus ont été mises hier en service à La Charité

La Charité, 27 janvier (de notre correspondant particulier). — Samedi, le service d'autobus La Charité, Raveau, Chaulgnes et retour a été inauguré.

Les commissions sont acceptées à l'aller et au retour.

Le départ de La Charité s'effectuait rond-point du passage à niveau, matin, La Charité 6 h. 30, Raveau 6 h. 45 ; Pételoup 6 h. 55 ; Grand-Souris 7 h. ; Champvoux, Chaulgnes (arrivée) 7 h. 15 ; Chaulgnes départ, 7 h. 30 ; Pételoup 7 h. 40 ; Grand-Souris 7 h. 45 ; Champvoux, Raveau, 8 h. ; La Charité, 8 h. 15.

Soir : La Charité, 16 heures, Raveau 16 h. 15 ; Chaulgnes (arrivée) 16 h. 30 ; Chaulgnes (départ) 17 heures ; Raveau 17 h. ; Raveau 17 h. 15 ; La Charité 17 h. 30.

Le service autobus hebdomadaire La Charité, Narvy, Garchy, Vielmaray et retour a été également inauguré hier samedi.

Départ de La Charité : rond-point du passage à niveau, matin La Charité 7 h. 30 ; Garchy 8 h. ; Vielmaray 8 h. 15 ; Narvy 8 h. 30 ; La Charité 8 h. 45.

Ce service fonctionnera les samedis jusqu'à nouvel ordre.

Les commissions sont acceptées à l'aller et au retour.

Les horaires ont été étudiés de façon à ce qu'ils correspondent le matin avec le train de 9 h. 06 sur Paris et le soir avec l'express de 18 heures sur Paris.

#### LA CHARITÉ

Retraites ouvrières. — Les personnes de retraites ouvrières non pourvus de cartes d'identité sont priées de déposer leurs titres de rentes à la mairie demain lundi 29 courant aux heures habituelles.

Les arrérages des pensions de retraites ouvrières seront payés à la perception le lundi suivant 3 février.

Société de Secours Mutuels. — L'Assemblée générale des membres de la société de Secours mutuels aura lieu aujourd'hui dimanche 28 janvier à 15 heures 30, salle de la Justice de paix. Recette le matin de 9 heures à 11 heures.

#### NEVERS

Audition de Ruth. — Nous apprenons avec plaisir qu'une seconde audition de Ruth, de César Franck, aura lieu mardi à 20 h. 30, au Clos Saint-Joseph.

Postes et Télégraphes. — Avis au Public. — Les correspondances de toute nature à destination de la Chine, sont passibles des taxes d'affranchissement du tarif international, comme les autres, sont distribuées par un bureau français ou indo-chinois en Chine.

Recherchements. — Du 29 janvier au 3 février 1923 : route nationale n° 191, entre les bornes 9. 400 et 4. 4. commune de La Charité, canton de La Charité arrondissement de Cosne.

Route nationale n° 151, entre les bornes 4. 4. et 4. 40, commune de Varennes-le-Narvy, canton de La Charité, arrondissement de Cosne.

Etat-civil. — Naisances. — Pierre Chavy, 38, rue de Marzy ; — Raoul Castre, 7, rue Saint-Genest ; — Jacques Madelon, 82, rue de Paris ; — Yvonne Merlin, 24, faubourg de Mousseux ; — Charles Thévenet, 7, faubourg de Mousseux.

Publications de mariages. — Emile Moutier, 36, rue de Paris et Fernand Mathieu, à Bona (Nievre).

M. BERTIN, 31, rue de Mousseux, NEVERS informe MM. Docteurs qu'il a en service une automobile ambulance lui permettant d'effectuer le transport des malades couchés.

CRÉDIT NATIONAL

EMISSION DE BONS A LOTS 6 010 nets

d'une valeur nominale de 500 francs

Taux d'émission : 498 fr. 50

ON SOUSCRIT SANS FRAIS A LA SOCIÉTÉ GÉNÉRALE

24, Rue La Fayette, à NEVERS

Et dans ses bureaux, attachés de :

CLAMECY, CENNE, DECIZE

ET MOULINS-ENGILBERT

MM. BOURDIAU et SAUVAGET, Cycles, et Autos, à Nevers, profiteront du Concours agricole pour présenter le

Le G clecar 5 HP BENJAMIN

se tiendront à la disposition de MM. les Amateurs pour la démonstration.

Cyclecyle type, Voyageur. — Torpédo 3 places.

Voilurette 5 HP 4 places Torpédo et conduite intérieure, les modèles avec démarrage et éclairage électrique.

Vente à crédit

M. BOURJIN, COIFFEUR

51, rue de la Barre, Nevers

a l'honneur de présenter la public, qu'il trouve chez lui, un choix encore plus considérable que les années précédentes, de costumes, travestis et accessoires pour coulons.

BOISS Nivernais. — La réunion générale se tiendra mardi prochain à 20 heures, à la salle de la Halle.

Ordre du jour. — 1° Organisation du concert annuel ; 2° Echange des cartes ; paiement des cotisations ; poils, francs ; veuves de guerre et ascendants, 3 francs.

#### LA BOURBONNAISE

Mardi soir, comme nous l'avions annoncé, a eu lieu l'assemblée générale de la Bourbonnaise. Nombreux étaient les membres présents qui, au cours de cette réunion, toute amicale, ont pu se faire un plaisir de se revoir et de renouveler les anciennes et cordiales relations que la vie de chaque jour ne permet pas toujours de suivre aussi assidûment que chacun le désire.

MM. Julien et Herbin, d'abord, ont constaté de l'excellent état moral et financier de la Société et le président, en une causerie joyeuse, rappelle tout ce que la Société avait fait depuis sa renaissance et tout ce qu'elle comptait faire pour affirmer sa vitalité et sa bonne humeur. Il rappelle le souvenir charmant des championnats passés par plus de 100 de ses membres à Apremont, en juillet, et à La Charité, en octobre, et l'on décide, à l'unanimité, de recommencer aux premiers jours de l'été prochain la sortie d'Apremont.

Puis on attaque la question de la « soupe aux choux » qui aura lieu, sous la présidence de M. Bourcier, député de la Nievre, le samedi 3 février prochain, aux salons Vauvray. Prés de 30 sociétaires ont invités assistant l'an passé à cette première soirée d'après-guerre, et cette année, le nombre des convives s'annonce déjà comme devant être supérieur.

Le menu, préparé par M. Caziot, et où figurent, à côté de la Soupe aux Choux, et du jambon de circonstance, victuailles et vins choisis, a été maintenu au prix de 10 francs qui, l'an passé, avait étonné les convives, à raison de l'abondance et de la qualité des mets.

Le bal qui suivra permet d'avoir encore plus de succès si c'est possible, que celui de l'an passé, car nous croyons savoir que c'est l'heureux Tardif qui se chargera de satisfaire les couples les plus intrépides.

En outre, plusieurs objets artistiques et d'orfèvrerie, d'une très grande valeur, ont été offerts par une souscription enthousiaste, et seront tirés au sort au cours de la soirée du 3 février, entre toutes les personnes présentes.

Après l'élaboration du programme détaillé de cette fête, on procède par vote au renouvellement des membres du bureau qui se trouve ainsi constitué pour l'année 1923 :

Président, M. Gromard ; vice-présidents, M. Boissonnet et Bonichon ; secrétaire, M. Julien ; secrétaire-adjoint, M. Dominique ; trésorier, M. Herbin ; trésorier-adjoint, M. Jurbert ; conseillers, MM. Serres, Jargenis, Martin, Roy.

ITINÉRAIRE DU CONSEIL DE RÉVISION DE LA NIEVRE

Voici l'itinéraire du conseil de révision pour le recensement de la classe 1923 et des ajournés des classes 1921-22.

Chambray, lundi 19 février, à 14 heures : St-Pierre-Moutier, 26 février, à 14 h. 30 ; Decize, 27 février, à 9 h. 30 ; Dornes, 28 février, à 14 h. ; Saint-Saulge, 1° mars, 9 h. 30 ; Saint-Denis, 2° mars, 15 h. ; Cosne, 3° mars, 14 h. ; St-Amand, 4° mars, 10 h. ; Dornes, 5° mars, 15 h. ; Prémery, 6° mars, 9 h. 30 ; Nevers, 9 mars, 9 h. ; La Charité, 10 mars, 9 h. 30 ; Pouilly, 10 mars, 14 h. 30 ; Corbigny, 12 mars, 9 h. 30 ; Lormes, 12 mars, 15 h. ; Tannay, 13 mars, 9 h. 30 ; Clamecy, 13 mars, 15 h. ; Sarzy, 14 mars, 10 h. ; Brionn, 14 mars, 14 h. 30 ; Pouilly-les-Français, 15 mars, 9 h. ; Châtillon, 21 mars, 10 h. ; Fours, 22 mars, 9 h. ; Luzay, 22 mars, 14 h. ; Moulins-Engilbert, 26 mars, 15 h. ; Châteauneuf, 27 mars, 9 h. ; Moulins, 27 mars, 15 heures.

Closure des sessions mercredi 18 avril, à 14 heures.

Pour vaincre les maladies du bétail

Une des principales causes des maladies qui déciment le bétail est le manque d'hygiène des locaux dans lesquels il est renfermé. De même qu'il est indispensable d'avoir des étables largement aérées, il est non moins nécessaire de maintenir en un état de constante propreté les divers locaux destinés à recevoir la nourriture des animaux.

Ces facteurs ont une influence si sensible sur le rendement d'une entreprise que des pays tels que les Etats-Unis d'Amérique ou l'Angleterre ont fait de ces installations aux règles les plus modernes en ce qui concerne l'hygiène du bétail ont obtenu des résultats surprenants dans toutes les branches de l'élevage.

En France, malheureusement, quantité de propriétaires négligent à ce sujet et préfèrent courir les risques permanents d'une épidémie que de consentir à des dépenses qui cependant seraient récupérées au centuple.

C'est dans le but de réagir contre ces tendances que la Compagnie Générale de la Céramique du Bâtiment, présente au prochain concours agricole de Nevers, comme elle l'a déjà fait l'an dernier, toute une série de produits en grès vernissés vitrifiés : Auges, Mangroies, Abreuvoirs, etc., spécialement conçus en vue de répondre aux exigences de l'hygiène moderne et dotés des qualités essentielles : Propreté irréprochable, Entretien facile, Solidité indiscutable. Prix modique, rendant infiniment l'attention des agriculteurs et fermiers soucieux de leurs intérêts.

Elle joint, à son exposition de produits en grès, quelques spécimens de carrelages dont l'adoption dans les étables et écuries notamment, réalise une amélioration évidente de la salubrité des locaux.

Personne que son effort sera apprécié, la Compagnie Générale de la Céramique du Bâtiment invite les commissaires à venir compléter leur documentation, les 1, 2 et 3 février prochain au concours agricole à son stand où l'on peut le plus expressément leur être réservé.

C. G. C. B.

Compagnie Générale de la Céramique du Bâtiment

Succursale de Paray-le-Monial

BILLY-CHÉVANNES

IL A ETE PERDU entre Billy-Chévanne et Nevers, une mallette, genre cantine officier. Prière donner renseignements au bureau du Journal.

CHAMPELÉMY

Il s'est échappé une génisse de 8 mois, dans les bois de Charanvoisy, Cne de Champelémy. Prière donner renseignements à M. THEAUDAT au Bois d'Aiglon, par CHAMPELÉMY (Nievre).

## ALLIER

#### Un cambrioleur opère à Moulins

### Il a réussi à s'emparer d'un side-car d'une valeur de 6.000 fr.

Moulins, 27 janvier (par téléphone, de notre correspondant particulier). — Dans la nuit de vendredi à samedi, un malfaiteur inconnu, a pénétré à l'aide d'une fausse clé dans une remise de la rue d'Anthen et a dérobé un side-car américain, appartenant à M. Bonnet, herbiste, rue d'Alger. Le side-car est estimé 6.000 francs. Une enquête est ouverte.

#### MOULINS

##### CHEZ LES MUTILES ET REFORMÉS

La section permanente du comité départemental des mutilés s'est réunie à Moulins hier samedi. Elle a examiné les propositions de la municipalité en faveur de la location d'un local pour l'emploi obligatoire des pensionnés de guerre.

#### VOLEUR PRIS AU PIEGE

Nous avions signalé que le 1° janvier, un parades, dans la poche duquel se trouvait une paire de gants avait été volé, dans un café de Moulins, au préjudice de M. Judier, tailleur d'habits.

La police au cours de son enquête fut menée à soupçonner Pierre Ruel, 25 ans, originaire de Digne, qui venait de temps à autre à Moulins. Ruel fut donc mis sous surveillance et ayant laissé par mégarde, sur la table d'un café, une paire de gants, qui, présentée à M. Judier, fut reconnue comme celle lui ayant été volée, Ruel a été mis en état d'arrestation. On le soupçonne fortement aussi d'avoir dérobé dimanche dernier, dans un bal, un autre paire de gants, appartenant à un jeune homme d'Avernes.

#### LOUVETIERIE

Sont nommés lieutenants de Louveterie, pour l'année 1923 :

Arrondissement de Moulins : Raymond Thiriet, aux Champroux, commune de Fonzy-Ménil.

Arrondissement de Gannat : Eugène Blanzat, à Puy-Guilou, commune de Vennus.

Arrondissement de Lapalisse : Auguste Charles, à Lapalisse.

Arrondissement de Montluçon : Sully de Be-thune, à la Mothe, commune d'Hérissou.

Les louvetiers sont tenus :

1° D'être munis des équipages de chasse exigés et de se conformer aux prescriptions du règlement du 20 août 1914 modifié par l'ordonnance du 24 juillet 1932.

2° De faire outfit de chasses aux loups, renards et autres bêtes nuisibles qu'il sera jugé nécessaire par l'administration et de valoir à ce qu'on ne leur en fasse pas de même.

3° D'adresser le 1° mai, à l'administration des Eaux et Forêts et à la Préfecture, l'état des animaux qu'ils auront dérobés.

Le temps. — Hier, temps brumeux et frais. Le thermomètre indiquait à 7 heures : + 2,8 ; à midi 0,5 ; maximum : 2°, baromètre 767 mm.

Le bal masqué des Mutilés et des Combattants.

Par suite d'une coïncidence avec un bal analogue qui a lieu à Nevers et en vue de permettre au bal de costumes de Nevers de venir à Moulins, le bal masqué et travesti annuel organisé par la section de Moulins de l'Association générale des mutilés de la guerre et l'Association des anciens combattants de Moulins est reporté au samedi 3 mars.

Il aura lieu comme d'habitude, dans la salle des fêtes de l'Université populaire.

Dores et d'ores nous pouvons annoncer que M. Gellien, professeur de gymnastique au lycée Banville, professeur de danses dans notre ville, a bien voulu accepter les fonctions de directeur du bal de danse qui sera organisé au profit de la Clôture des sessions mercredi 18 avril, à 14 heures.

Compatriotes. — M. le Chanoine Joseph Cément vient d'être élu correspondant national de la Société Nationale des antiquaires de France.

Un vol de bicyclette. — Samedi vers 18 heures, M. Gimonnet, employé aux usines Decauville, a été victime d'un vol de bicyclette à la porte de la maison. Lorsqu'il voulut la reprendre la machine avait disparu.

Le Concert de la Chorale. — Le grand gala musical que nous offrira la Chorale de Moulins le 7 février, au théâtre municipal, s'annonce comme devant être des plus réussis.

En outre de la grande harpiste qu'est Mme Suzanne Cardon, les organisateurs se sont assurés les concours de Mme Harambourg, soprano dramatique de l'Opéra.

#### MONTLUCON

Etat-civil. — Ginette Dupuis ; — Marie Berthelot.

Naisances. — Ginette Dupuis ; — Marie Berthelot.

Mariage. — Auguste Chertier et Raymond Héroult.

Mérite agricole. — Ernest James, jardinier, chez M. Moreau, à Clé, a été nommé chevalier du Mérite agricole à l'hospice de Gavelle, commune de Montluçon, ont été élus Chevaliers du Mérite agricole le 23 janvier.

COMMENT S'ABIME LE TEINT

Les savons fabriqués avec des corps gras de qualité inférieure et de Huile plus ou moins rances contiennent des alcalis qui agissent sur le teint, car ils tarissent la sécrétion naturelle de la peau, indispensable à sa vitalité. Le Savon Cadum, scientifiquement préparé avec des ingrédients d'une pureté absolue, rend la peau douce et embellit le teint.

Le temps. — Température maximum : + 7° ; minimum : + 1°. Pression atmosphérique : 6 heures du matin, 761 mm ; midi, 760 mm ; 18 heures, 759 mm.

Temps probable : Beau, nuageux, brumeux

### A Vichy, l'U. N. C. décide la fondation d'une mutuelle des combattants

La Section de Vichy de l'U. N. C. a tenu son assemblée générale dans la salle du Nouveau Casino.

Le président fait connaître que le congrès national de l'U. N. C. a lieu à Vichy, les 19, 20 et 21 mai prochain.

Le secrétaire général donne lecture du procès-verbal de la dernière assemblée et rend compte de la situation morale de la section.

Le compte-rendu financier fait par le trésorier, est complété par l'exposé du commissaire aux comptes : ces différents rapports sont approuvés à l'unanimité.

M. Lavaud, avocat, retient l'attention des camarades par une intéressante causerie sur la détermination des loyers, et enfin, sur la « Mutualité ».

Au cours de cette réunion de nombreux sociétaires ont donné leur adhésion à la Société de Secours et Assistance Mutuelle de l'U. N. C. en création à la section de Vichy.

En fin de séance, un vin d'honneur a été offert par la section à tous ses membres honoraires et actifs.

A l'issue de la réunion de la section s'est tenue l'assemblée générale constitutive de la Société de Secours et Assistance Mutuelle de l'U. N. C. Plus de 150 membres ont donné leur adhésion, montrant ainsi qu'ils entendent pratiquer affectivement l'esprit de solidarité contracté dans les tranchées. En outre, ce premier succès prouve que les camarades de l'U. N. C. ont parfaitement compris les besoins moraux et matériels des A. C.

Les statuts ont été adoptés, après quelques précisions demandées par des camarades.

A la suite des élections qui ont eu lieu pour la nomination des A. C. du Conseil d'administration et la désignation aux fonctions du bureau, ce dernier est composé ainsi qu'il suit :

Président, Claudius Lafouque ; vice-président, M. Jean-Baptiste Boucaut ; docteur Cornillon ; secrétaire général, Armand Donsset ; secrétaire adjoint, Ernest Sery ; trésorier général, Georges Méchin ; trésorier adjoint, Jean Brancher ; membres : MM. Surrier, Delacroix, Julien, Lavaud, Sellier, Rouget et Thiollier.

Commissaires aux comptes : MM. Cony et Mignard.

Les camarades qui n'ont pas pu assister à notre réunion et qui désirent se faire inscrire à notre belle œuvre de « bien social », sont priés de le faire, sans retard, au siège social, 10, rue Neuve, ou auprès d'un des membres du bureau.

L'admirable essor de l'aviculture bourbonnaise

La « Vie à la Campagne », dont le directeur M. Albert Maumene est venu spécialement visiter l'Exposition d'Aviculture de Moulins, publie dans le numéro du 1° février, de cette revue, une étude sur l'essor remarquable de l'aviculture bourbonnaise. Nous nous sommes heurtés de pouvoir donner quelques extraits de cette étude.

L'action du Bourbonnaise-Club porte actuellement sur l'extension de l'élevage de la Poule bourbonnaise, l'oiseau national.

La section de Moulins de l'Association générale des propriétaires-exploitants, de fermiers et de métayers, comprenant l'importance du choix des reproducteurs et de la sélection des sujets, ont doté fermes et métairies de parquets de reproduction, et ont organisé un élevage et un élevage, d'année en année, du troupeau qui fournit coulis et volailles pour la vente.

C'est à cette action et aux résultats déjà obtenus que l'Exposition d'Aviculture de Moulins doit son originalité, la réunion impressionnante de tous les sujets de races autochtones et la présentation d'une grande partie de celles-ci par les cultivateurs, propriétaires, fermiers et métayers du département de l'Allier. Sachez que 391 sujets de coqs et poules de la race Bourbonnaise étaient présentés, soit 195 de la race de 15. Le concours par lots de 1 coq et 6 poules était exclusivement réservé aux cultivateurs de la région. Ces lots et ceux d'oiseaux bourbonnaises, dindons, noirs du Centre (et autres races), canards, etc., étaient présentés dans de grandes cages de 40 cm. de côté, placées directement sur le sol, fort plaisante disposition formant une double ligne entre les cages ordinaires et permettant de bien voir et d'observer facilement les animaux.

L'importance et la valeur de ces lots de 15 faisaient aussi apprécier l'homogénéité du type, à son degré d'amélioration. C'est bien là le type de poule pratique comme chacune des grandes races de France devrait posséder la sienne.

On a pu aussi voir, au planage très serré et bien appliqué, à l'ossature fine, au corps allongé et pas trop enveloppé, tout en restant de bonne taille.

On s'abstient, en effet, de supprimer le sang pour établir des distinctions entre les différents lots et la même à la distinction de la Sussex-hermine, au format nettement plus développé, plus massif, plus arrondi, plus enlévé, à grosse ossature, mais certainement moins pratique et d'un rendement utile inférieur.

Il fallait regarder de très près, à Moulins, pour établir des distinctions entre les différents lots et les diverses unités de poules et coqs bourbonnaises. En général, les marques noires, le plumage sont bien indiqués, et les canards des coqs sont très nettement dessinés.

On a pu aussi voir, au planage très serré et bien appliqué, à l'ossature fine, au corps allongé et pas trop enveloppé, tout en restant de bonne taille.

On s'abstient, en effet, de supprimer le sang pour établir des distinctions entre les différents lots et la même à la distinction de la Sussex-hermine, au format nettement plus développé, plus massif, plus arrondi, plus enlévé, à grosse ossature, mais certainement moins pratique et d'un rendement utile inférieur.

Il fallait regarder de très près, à Moulins, pour établir des distinctions entre les différents lots et les diverses unités de poules et coqs bourbonnaises. En général, les marques noires, le plumage sont bien indiqués, et les canards des coqs sont très nettement dessinés.

On a pu aussi voir, au planage très serré et bien appliqué, à l'ossature fine, au corps allongé et pas trop enveloppé, tout en restant de bonne taille.

On s'abstient, en effet, de supprimer le sang pour établir des distinctions entre les différents lots et la même à la distinction de la Sussex-hermine, au format nettement plus développé, plus massif, plus arrondi, plus enlévé, à grosse ossature, mais certainement moins pratique et d'un rendement utile inférieur.

Il fallait regarder de très près, à Moulins, pour établir des distinctions entre les différents lots et les diverses unités de poules et coqs bourbonnaises. En général, les marques noires, le plumage sont bien indiqués, et les canards des coqs sont très nettement dessinés.

On a pu aussi voir, au planage très serré et bien appliqué, à l'ossature fine, au corps allongé et pas trop enveloppé, tout en restant de bonne taille.

On s'abstient, en effet, de supprimer le sang pour établir des distinctions entre les différents lots et la même à la distinction de la Sussex-hermine, au format nettement plus développé, plus massif, plus arrondi, plus enlévé, à grosse ossature, mais certainement moins pratique et d'un rendement utile inférieur.

Il fallait regarder de très près, à Moulins, pour établir des distinctions entre les différents lots et les diverses unités de poules et coqs bourbonnaises. En général, les marques noires, le plumage sont bien indiqués, et les canards des coqs sont très nettement dessinés.

On a pu aussi voir, au planage très serré et bien appliqué, à l'ossature fine, au corps allongé et pas trop enveloppé, tout en restant de bonne taille.

On s'abstient, en effet, de supprimer le sang pour établir des distinctions entre les différents lots et la même à la distinction de la Sussex-hermine, au format nettement plus développé, plus massif, plus arrondi, plus enlévé, à grosse ossature, mais certainement moins pratique et d'un rendement utile inférieur.

Il fallait regarder de très près, à Moulins, pour établir des distinctions entre les différents lots et les diverses unités de poules et coqs bourbonnaises. En général, les marques noires, le plumage sont bien indiqués, et les canards des coqs sont très nettement dessinés.

On a pu aussi voir, au planage très serré et bien appliqué, à l'ossature fine, au corps allongé et pas trop enveloppé, tout en restant de bonne taille.

On s'abstient, en effet, de supprimer le sang pour établir des distinctions entre les différents lots et la même à la distinction de la Sussex-hermine, au format nettement plus développé, plus massif, plus arrondi, plus enlévé, à grosse ossature, mais certainement moins pratique et d'un rendement utile inférieur.

Il fallait regarder de très près, à Moulins, pour établir des distinctions entre les différents lots et les diverses unités de poules et coqs bourbonnaises. En général, les marques noires, le plumage sont bien indiqués, et les canards des coqs sont très nettement dessinés.

On a pu aussi voir, au planage très serré et bien appliqué, à l'ossature fine, au corps allongé et pas trop enveloppé, tout en restant de bonne taille.

On s'abstient, en effet, de supprimer le sang pour établir des distinctions entre les différents lots et la même à la distinction de la Sussex-hermine, au format nettement plus développé, plus massif, plus arrondi, plus enlévé, à grosse ossature, mais certainement moins pratique et d'un rendement utile inférieur.

Il fallait regarder de très près, à Moulins, pour établir des distinctions entre les différents lots et les diverses unités de poules et coqs bourbonnaises. En général, les marques noires, le plumage sont bien indiqués, et les canards des coqs sont très nettement dessinés.

On a pu aussi voir, au planage très serré et bien appliqué, à l'ossature fine, au corps allongé et pas trop enveloppé, tout en restant de bonne taille.

On s'abstient, en effet, de supprimer le sang pour établir des distinctions entre les différents lots et la même à la distinction de la Sussex-hermine, au format nettement plus développé, plus massif, plus arrondi, plus enlévé, à grosse ossature, mais certainement moins pratique et d'un rendement utile inférieur.

Il fallait regarder de très près, à Moulins, pour établir des distinctions entre les différents lots et les diverses unités de poules et coqs bourbonnaises. En général, les marques noires, le plumage sont bien indiqués, et les canards des coqs sont très nettement dessinés.

On a pu aussi voir, au planage très serré et bien appliqué, à l'ossature fine, au corps allongé et pas trop enveloppé, tout en restant de bonne taille.

On s'abstient, en effet, de supprimer le sang pour établir des distinctions entre les différents lots et la



3<sup>e</sup> ÉDITION

## DERNIÈRE HEURE

4 h. MATIN

M. Chéron a quitté Paris hier soir pour venir présider l'exposition de Saint-Amand-Montreuil

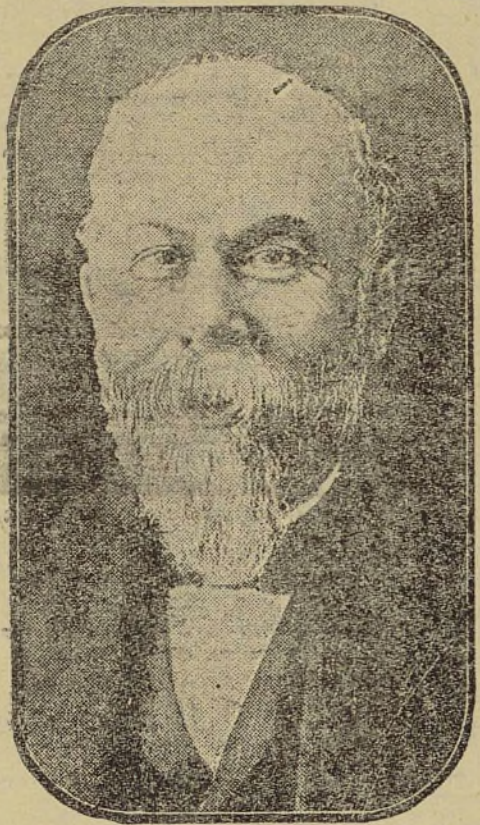


Photo. Rol. M. Chéron

Paris, 27 janvier. — M. Chéron, ministre de l'Agriculture, a quitté Paris ce soir pour présider demain à l'inauguration du Concours des animaux reproducteurs de la race charollaise.

## LA CONFÉRENCE DE LAUSANNE

Lausanne, 27 janvier (communiqué officiel). — La commission des questions économiques et financières, réunie sous la présidence de M. Dompard, a examiné d'abord le rapport de la sous-commission sanitaire. Les délégués alliés estiment indispensable pour garantir l'efficacité de l'Europe contre les épidémies le maintien pour une durée de 5 ans du comité sanitaire des Délégués composé de trois médecins étrangers présidés par un médecin turc. Ismet Païa a maintenu son opposition à la création d'un comité sanitaire.

La commission a examiné ensuite les textes présentés par les délégués alliés à la sous-commission des questions économiques. Zekai Bey a exposé en détail les objections de la délégation turque en ce qui concerne les propositions alliées. Hassan Bey a présenté les remarques de la délégation turque sur les propositions relatives au régime commercial, au régime de navigation et à la propriété industrielle, littéraire et artistique. Il a ensuite exposé les vues de la délégation turque sur les clauses financières. Au sujet de l'article du projet allié aux termes duquel la Grèce et la Turquie doivent renoncer réciproquement à tout remboursement des dommages causés à leurs ressortissants respectifs, Ismet Païa a pris l'opinion mondiale à témoin qu'il était injuste de retenir toutes les réclamations présentées contre la Turquie alors que les légitimes prétentions de cette dernière n'étaient pas prises en considération.

## LOIRET

UN DRAME A CHATEAURENARD

Malade, une directrice d'école se tire une balle de revolver dans la tête

Chateaufort, 27 janvier (de notre correspondant particulier). — Mlle Rose Pépin, âgée de 41 ans, directrice de l'école maternelle de Chateaufort, qui s'était fait la suite d'une attaque de grippe, a été atteinte d'un accès de folie. Elle a tiré un revolver de sa poche et s'est tirée une balle dans la tête. Elle est morte quelques instants après. Le corps a été transporté à l'hôpital de Chateaufort. Les autorités locales ont pris toutes les mesures nécessaires pour empêcher la propagation de la maladie.

## SAONE- &amp; LOIRE

BOURBON-LANCY

Assiette des taxes assimilées. — Les contributions sont avisées que le contrôleur des contributions directes sera à l'hôtel de ville le lundi 29 janvier, à 9 h. 30.

Les réclamations devant des raisons de se croire imposés à tort pourront donc se présenter au contrôleur aux dates et heures ci-dessus, munis de toutes les pièces justificatives susceptibles d'appuyer leur réclamation.

Classe 1923. — Les jeunes gens qui, pour cause de maladie, ne pourraient comparaître devant le conseil de révision de leur canton, pourront obtenir l'autorisation de se faire visiter à domicile, sur la production d'un certificat médical constatant l'impossibilité matérielle absolue de se présenter dans leur canton.

Les jeunes gens qui contractent mariage postérieurement à leur comparution devant le conseil de révision doivent en aviser le commandant du bureau de recrutement de leur domicile par l'envoi d'un certificat de mariage établi sur papier libre.

Poires de la semaine. — 29 janvier : Aubin ; Blancy, Palings ; 31, Saint-Vincent.

Service pharmaceutique. — Aujourd'hui dimanche, la pharmacie Mariotte, avenue de la Gare, sera seule ouverte.

Triduum. — Un Triduum en l'honneur du 3<sup>e</sup> centenaire de la mort de Saint-François de Sales aura lieu à la visite du 31 janvier au 3 février, sous la présidence de S. G. Mgr Chassagnon et sera présidé par Mgr Manier, évêque de Belley.

## LE CREUSOT

EXHUMATIONS DE MILITAIRES

Exhumations de militaires. — Les deux derniers jours, ont eu lieu dans les cimetières de Saint-Laurent et de Saint-Eugène, les exhumations des militaires morts pour la Patrie et des victimes civiles de la guerre, décédés dans les hôpitaux du Creusot, de 1914 à 1918.

## Les efforts renouvelés du Reich pour contrecarrer notre plan d'action dans la Ruhr

Berlin, 27 janvier. — La commission de contrôle militaire interalliée a décidé à l'unanimité d'envoyer au gouvernement du Reich une lettre repoussant les demandes de restriction présentées par lui au sujet de l'exercice du contrôle en Allemagne et visant les représentants français et belges.

## Une mobilisation nationaliste ?

Berlin, 27 janvier. — La police berlinoise a examiné hier après-midi les bagages d'une troupe de 250 à 300 jeunes gens venant de Mecklenbourg et de Poméranie et se disant membres d'associations patriotiques.

L'organisateur de ce transport est le chef du fameux corps libre Rostach. On annonce de Hambourg que les membres des groupes nationaliste et socialiste ont reçu chacun un billet de chemin de fer et les fonds nécessaires pour leur voyage ; d'autres détachements nationalistes venant de Tauringe sont attendus à Berlin.

Dusseldorf, 27 janvier. — Le bruit qu'un enrôlement supplémentaire dans le Reichswehr allait avoir lieu a provoqué la venue à Berlin de 850 jeunes gens de la Ruhr et d'un millier d'autres à Hanovre.

Le ministre de l'Intérieur a avisé les autorités de les envoyer aussitôt chez eux et d'empêcher de nouveaux jeunes gens de faire ce voyage. La venue à Hanovre de nombreux jeunes gens de la Ruhr a été roguée en particulier par les agents de la brigade Ehrhard qui essaie de se reconstituer dans cette ville. Les ouvriers de Hanovre manifestent déjà leur mécontentement de ces menées réactionnaires. Un certain nombre de jeunes gens qui sont arrivés à Berlin auraient été enrôlés dans la brigade Rossbach et dirigés sur Memel.

## Des coups de feu contre une sentinelle

Dusseldorf, 27 janvier. — La journée d'aujourd'hui a été absolument calme à Dusseldorf et dans les territoires nouvellement occupés. Hier soir, à Ratingen, deux coups de revolver ont été tirés sur une sentinelle française qui n'a pas été touchée. Des coups de feu ont également été tirés sur une sentinelle allemande à Duisbourg, mais sans plus de succès.

## De nouveaux incidents à Munich

Lozannes, 27 janvier. — Le « Times » publie un décret de son correspondant à Munich selon lequel une bande de nationalistes bavarois ont envahi les bureaux de la commission interalliée. Ils ont pris note des numéros des automobiles dont se servent les officiers.

## L'obéissance forcée

Dusseldorf, 27 janvier. — La « Freiheit » donne les détails suivants sur la façon dont ont été obtenues les grèves de protestation dites spontanées qui se sont produites à Dusseldorf où les directeurs des mines ont été arrêtés.

A Heinenen, comme les mineurs refusaient de se mettre en grève pour protes-

ter contre l'arrestation de M. Tengelmann, la direction a interdit la distribution de lampes aux ouvriers qui se présentaient pour descendre dans les mines.

A la mine Victoria Mathias, qui appartient aux établissements Thyssen, sur l'ordre de la direction, les employés ne sont pas venus au travail. Les treuils avaient été immobilisés de sorte que les ouvriers mineurs qui s'étaient présentés ont dû rentrer chez eux.

## LES PROTESTATIONS

Dusseldorf, 27 janvier. — Aussitôt après l'arrestation du second bourgmestre Schmidt et du chef de la police M. Oelde, de Dusseldorf, le président de la régence, M. Gruener, s'est rendu auprès du général Simon pour lui formuler la protestation habituelle.

Dusseldorf, 27 janvier. — Le Comité d'action des syndicats et associations de fonctionnaires a remis aux généraux Degoutte et Simon, une protestation contre l'arrestation du bourgmestre Schmidt et du conseiller de gouvernement Oelde. Il a demandé leur mise en liberté immédiate et le respect de leur droit de ne pas prendre part à la lutte et se présenteront pour la convocation devant un tribunal compétent.

## Le trafic fluvial

Dusseldorf, 27 janvier. — Les équipages allemands des chalands remorqués qui assurent les transports de charbon sur le Rhin sont restés à bord. Parmi les capitaines de remorqueurs, un seul est resté à son poste.

Les grutiers du port de Ludwigshafen ont refusé de travailler. Ils ont été remplacés aujourd'hui par une équipe de grutiers de l'Office national de la navigation appartenant au port de Bonn.

D'autre part, un certain nombre de cargos de charbon français du type « Gharb » construits par le secrétariat de la marine marchande sont tenus prêts à appareiller pour le Rhin où ils serviront au transport de la Ruhr vers les ports français.

## TROIS INGÉNIEURS ITALIENS ONT QUITTÉ ROME POUR LA RUHR

Rome, 27 janvier. — Le décret ministériel autorisant l'envoi de la première équipe d'ingénieurs italiens dans la Ruhr a été signé.

Trois ingénieurs partiront aujourd'hui pour se mettre à la disposition de la commission de contrôle et surveiller la production charbonnière.

## Des expulsions

Coblence, 27 janvier. — La haute commission interalliée des territoires rhénans a prononcé l'expulsion immédiate de 19 fonctionnaires qui avaient refusé d'obéir à ses ordonnances.

Les familles de ces fonctionnaires doivent avoir quitté les territoires occupés dans un délai variant entre 4 et 8 jours.

La haute commission a d'autre part suspendu de leurs fonctions six autres fonctionnaires pour avoir participé à des manifestations hostiles aux autorités d'occupation.

## LES DEROUTEMENTS

Dusseldorf, 27 janvier. — Trois chalands chargés de charbon ont été conduits à Strasbourg par des équipages français.

## LE PROCES DES ASSASSINS DU LIEUTENANT GRAFF

Aix-la-Chapelle, 27 janvier. — Des précautions extraordinaires ont été prises cet après-midi autour du Palais de Justice où siège le conseil de guerre jugeant les assassins du lieutenant Graff.

Le piquet de gendarmes avait été renforcé et deux auto-mitrailleuses stationnaient aux environs ainsi qu'un escadron de gendarmes et une section de cavalerie.

Le public est extrêmement nombreux dans l'enceinte qui lui est réservée. L'audience est ouverte à 15 h. 10.

Le président avertit le public que quiconque manifesterait sera expulsé immédiatement.

Le juge Delvaux donne lecture du jugement qui condamne à mort un des accusés. Tout le conseil de guerre se déclare compétent parce que Hambourg était effectivement compris dans les territoires occupés. Le jugement élimine ensuite l'instruction de Stettin ouverte trop tard et qui est considérée comme une manœuvre. Les aveux sont retenus comme éléments de la culpabilité.

La partie civile se voit alors ses conclusions. Les condamnés restent impassibles, sauf Vandenberg qui pleure.

La veuve Heckmann, qui comparait librement, n'est pas présente à l'audience et son arrestation est ordonnée.

Les condamnés ont deux jours pour se pourvoir en appel.

La séance est levée à 15 h. 45. Aucune manifestation ne s'est produite parmi le public.

## Un million de bijoux sont volés à Nice

Nice, 27 janvier. — La comtesse Violet Hich-Sporowski, née à Manchester, habitant Higham-Cantebury, se trouvant depuis quelques jours à Baulieu, à la réserve, avait reçu vendredi une amie Miss Hansen Anka, de nationalité anglaise. Partie en auto le soir après dîner pour aller à Nice, elle n'était rentrée que le lendemain matin à trois heures. La comtesse Zborowski était fatiguée, son amie avait appelé au chauffeur nommé Harry Claridge, originaire d'Hampton pour l'aider à la déshabiller. La matin à son réveil, la comtesse s'est aperçue que ses bijoux se composaient notamment de perles et de brillants évalués à plus d'un million avaient disparu. La gendarmerie et la sûreté de Nice ont ouvert une enquête.

Un détective de Londres a été mandaté pour retrouver le voleur. On présume que la comtesse était suivie depuis longtemps par un membre d'une bande organisée.

On trouve PARIS-CENTRE au 10, rue de la République, chez Mme veuve ROST, Lurista.

## Les SPORTS

## LES CHAMPIONNATS DE FRANCE

## La rencontre Moulins-Biarritz

L'équipe du Biarritz Olympique est arrivée hier soir. Il en est de même de M. Lebras, du Bouscat, qui arbitrerait la partie et de M. Laplace, délégué de la Fédération. Le coup d'envoi de la grande rencontre sera donné à 14 h. 30 précises, par M. Gaston Vidal, qui présidera le match.

Rappelons qu'un service d'autobus fonctionnera de midi et demi à quinze heures. Départ place d'Allier, en face de l'hôtel de l'Allier.

Prendre ses places d'avance au Grand Café, cafés de France, de Paris, de la Gare, de la Poste, Terminus.

Prière de faire l'appoint. Il y aura un garde pour les autos qui seront laissées aux Gâteaux.

## WHITE HARRIES

## CONTRE S. C. MONTLUÇON

Pour la première fois, sur le ground de S. C. M. aura lieu une rencontre de cette importance. L'équipe qui nous vient de la capitale va se présenter au grand complet.

Pour un pack d'avants puissants, des lignes arrières adroites et rapides, ce « quinze » tiendra à faire une exhibition de tout premier ordre. C'est dire quel effort devra fournir notre équipe, pour arrêter la fougue des visiteurs. Aussi notre équipe se présentera avec ses meilleurs joueurs, afin de pouvoir donner la réplique aux attaques des Parisiens ainsi que pour défendre ses buts.

Nous ne doutons pas que la foule des grands jours ne vienne d'abord pour voir ce beau match ensuite pour applaudir Parisiens et Montluçonnais qui, dans cette partie amicale, sauront montrer tout ce qu'il y a de beau et de passionnant dans un rugby bien joué.

Dans un but de propagande, ainsi que pour donner satisfaction à ses membres honoraires et aux sportifs montluçonnais et leur permettre d'assister à cette grande rencontre, le S. C. M. n'augmentera pas le prix des places et la carte de membre honoraire sera valable.

## C. S. SAINT-ETIENNE

## CONTRE CHATEAU-CHINON

Aujourd'hui, sur le terrain du C. S. St-Etienne, aura lieu un match d'association mettant aux prises cette dernière société et l'équipe Morvandelle de Château-Chinon, en équipes 1 et 2. On se souvient que le match qui devait avoir lieu le 31 décembre dernier à Cergy-la-Tour avait été remis par suite du mauvais temps. A noter que l'E. M. est une des plus anciennes sociétés de football de la région.

De son côté, le C. S., grâce à de sérieux efforts, a réussi à mettre sur pied deux belles équipes. On peut donc être assuré de deux beaux matches en perspective. Coup d'envoi à 1 h. 45 très précises.

## UNION SPORTIVE CHARITOAISE

Les examens du C. P. S. M. auront lieu pour la subdivision de Cosne les 10 et 11 mars, à partir de 8 heures.

Une deuxième série aura lieu les 17 et 18 mars pour les candidats qui seraient dans l'impossibilité de se présenter à la première série.

Les demandes, qui doivent indiquer les nom, prénoms, adresse, la date et le lieu de naissance, le bureau de recrutement, la date des épreuves, seront adressées à l'officier subdivisionnaire à Cosne, avant le 20 février et seront faites par les soins de la société.

Les épreuves pour les brevets de spécialité seront passées le 25 mars, à partir de 8 heures.

## BOURBON-LANCY

## CONTRE CERGY-LA-TOUR

Aujourd'hui, à lieu, sur le terrain du Vignau, de l'Association Sportive Bourbonnaise, le match retour entre l'équipe première de Cergy-la-Tour et celle correspondante de Bourbon-Lancy.

Sauf imprévu, les onze bourbonnais aura la composition suivante : ailier gauche, Contoux ; inter-gauche, Duchassin Léon ; avant-centre, Martin ; inter-droit, André Louis ; ailier-droit, Moreau ; demi-gauche, De Louis ; demi-centre, Richard (capitaine) ; demi-droit, Forzy ; arrières, Folchier et Bergeret ; gardien de but, Léon. Remplaçants : François, Boudin, Jaquet.

## LE RUGBY A VICHY

Aujourd'hui, au Tir au Pigeon, V. S. V. (2) contre Association Sportive Montfermeuse (2). Coup d'envoi à 14 h. 30.

## Le cross départemental du P.A.G.

Liste des concurrents avec le numéro des dossards :

Football Club Cosnois. — 1. Lambert ; 2. Naslot ; 3. Nozet ; 4. Prevost ; 5. Riboulet ; 6. Gueneau ; 7. Nyon ; 8. Poupard ; 9. Poitaut.

Peleton d'Avant Garde. — 10. Descolloires ; 11. Liberges ; 12. Vailhau ; 13. Guillaige ; 14. Jaquet ; 15. Perreaux.

Jury. — Juge arbitre : M. Chevrin, P. C. C. délégué de la Ligue Athlétique du Centre.

Stable : L. Vitrier, P. A. G. Juges à l'arrivée : Beaudet, Clerc, Bouvol, P. A. G. Commissaire général : G. Riffault, P. A. G. Commissaire adjoint : Ragonneau, P. A. G.

Avis aux concurrents. — Rappelons que l'appel des concurrents et la vérification des licences se feront à 14 h. 15. Le départ de l'épreuve aura lieu à 14 h. 30 très précises. Départ sur la piste du Pré Fleuri, les concurrents effectuant deux boucles, ce qui permettra au public de se rendre compte de la position des concurrents et augmentera ainsi l'attrait de l'épreuve.

Nos pronostics. — Individuellement luttée serrée entre Lambert, P. C. C. et Descolloires, P. A. G. Ce dernier semble devoir remporter la palme. Par équipe, le Football Club Cosnois doit triompher, confirmant ainsi ses derniers succès, dans les (premières) du match à part d'ailleurs ; notamment au challenge Desages, à Montluçon, où il prit la deuxième place du classement.

## LE DIMANCHE AU PRE-FLEURI

Deux belles rencontres en rugby. La première où les Lycéens seront aux prises avec les Normaliens promet une belle campagne. Le lycée vient de se révéler en grande forme dimanche dernier. L'école normale a une bonne équipe. Ce sera donc une belle partie.

Car il opposera Autun à Nevers présente un attrait encore supérieur. On connaît la valeur des jeunes d'Autun qui, au match aller on gagné par 5 à 0. Nevers veut sa revanche et peut très bien l'obtenir. La lutte sera ardente et serrée et sans nul doute passionnante.

Le D<sup>r</sup> PELLOTIER, Spécialiste

Paris, 69, rue Caulaincourt, Paris. Traitant sans médication ni régime, les maladies de l'estomac, des intestins, des Nerfs, de la Matrice et de la Vessie, sans opération, par la Méthode Hyposthétique, donne ses consultations à :

MOULINS, mercredi 7 février, Hôtel de l'Allier. NEVERS, jeudi 8 février, Hôtel de la Paix.

Notre Méthode, consacrée par 25 ans de pratique, est la seule qui a pour résultat, même dans les cas les plus graves, anciens et rebelles à tout traitement, de permettre aux malades de se nourrir, digérer et assimiler une alimentation variée, complète et de supprimer les régimes débilissants qui entraînent l'anémie et la faiblesse.

## COURSE DE PARIS

3<sup>e</sup>, 58.50 ; 3<sup>e</sup> amortissable, 67.75 ; 3<sup>e</sup> 1914, 68.10 ; 5<sup>e</sup>, 75.75 ; 4<sup>e</sup> 1917, 61.75 ; 4<sup>e</sup> 1918 non lib., 61.30 ; Ouest-Etat 4<sup>e</sup>, 343 ; Tunis 1892, 272 ; Afrique Occidentale, 345 ; Ville de Paris, 1899, 262.50 ; 1910 3<sup>e</sup>, 240 ; 1912, 245 ; Banque de France, 425 ; Comptoir d'Escompte, 493 ; Crédit Foncier, 105 ; Oblig. comm. 1903, 287.50 ; 1912, 169 ; Oblig. Fonc. 1892, 331 ; 1899, 175 ; 5<sup>e</sup> 1917 lib., 276.25 ; Crédit Lyonnais, 1500 ; Est, 949 ; Lyon, 1120 ; Midi, 930 ; Nord, 1410 ; Orléans, 1080 ; Ouest, 670 ; Métro, 478 ; Nord-Sud, 208 ; Suez, 7490.

## CHANGES

London, 73.25 ; New-York, 15.75 ; Allemagne, 0.0625 ; Suisse, 294.50 ; Italie, 73.50 ; Espagne, 24 ; Hollande, 623 ; Danemark, 309.25 ; Suède, 422 ; Belgique, 89.80 ; Norvège, 297.

POUR VEAUX ET PORCELETS du Farine Lactée centre QUALITÉ SUPÉRIEURE. SIMPOSE PARTOUT. EXIGEZ-LE de votre Epicerie ou de votre Droguerie. ENVOI SACHET ÉCHANTILLON GRATUIT SUR DEMANDE. G. PERROTIN & C<sup>ie</sup>, 10, rue de la Paix.

## HALLES CENTRALES DE PARIS

VIANDES. — Cours moyen au kilo : Bœuf. — Quart derrière, 1<sup>re</sup> qualité, 4.50 ; 2<sup>e</sup> qualité, 4.00 ; 3<sup>e</sup> qualité, 3.50 ; 4<sup>e</sup> qualité, 3.00. Mouton. — 1<sup>re</sup> qualité, 10.00 ; 2<sup>e</sup> qualité, 9.50 ; 3<sup>e</sup> qualité, 9.00 ; 4<sup>e</sup> qualité, 8.50. Veau. — Entier ou demi, 1<sup>re</sup> qualité, 5.50 ; 2<sup>e</sup> qualité, 5.00 ; 3<sup>e</sup> qualité, 4.50 ; 4<sup>e</sup> qualité, 4.00. Demi-porc, 1<sup>re</sup> qualité, 6.80. VOLAILLES. — Canards de ferme, la pièce, 11.00 oies, 1<sup>re</sup> qualité, 7.50 ; 2<sup>e</sup> qualité, 7.00 ; 3<sup>e</sup> qualité, 6.50 ; 4<sup>e</sup> qualité, 6.00. Poulets Charentais, 11.00 ; poulets normands, 10.00. BEURRES. — Le kilo : Charente, Poitou, 16.00 ; Touraine, 15.80 ; Normandie, 15.00. ŒUFS. — Le mille : Bré, Beauce, 580 ; Bourbons, Nivernais, 570 ; Touraine, 640 ; Etrangers, 490.

## SPECTACLES &amp; CONCERTS

## Ciné-Parc

Dimanche 28 janvier, matinée et soirée.

## La chasse à l'Isard

Le JOCKEY DISPARU Comédie dramatique avec Mlle Louise Colliery, de l'Odéon ; MM. Georges Lannes ; Angely, du Théâtre Sarah-Bernhardt ; Rémy, du théâtre Marigny.

## LES MYSTÈRES DE PARIS

Nouvelle chapitre : L'île du Ravageur

Athénase garde Bébé, comique

Aujourd'hui, dimanche, matinée à 3 heures

Soirée à 8 h. 30.

## AU CINEMA DE L'ORANGERIE

## Théodora

Consultez les affiche du jour.

## CINEMA DES FAMILLES

## CLOS SAINT-JOSEPH

Dimanche 28 janvier à 16 h. 15

## La Pêche dans les Antilles (documentaire)

## ROSES DE SANG, drame en 4 parties

LA FAUVETTE DU MOULIN, (4<sup>e</sup> épisode)

Jim et la Femme au Cinéma (comique)

N.B. — Mardi 30 janvier à 20 h.

## AUDITION MUSICALE

Programme RUTH, de César Franck, orchestre, soit deux heures 40 exécutants sous la direction de M. Marc Durivier.

Entrée : Prix unique, 2 fr. — On peut réserver sa place moyennant 1 franc.

Location des maintenant au Clos.

## EXIGEZ dans les bonnes Maisons

## ARQUEBUSE

## DE BON-SECOURS

Vulnérable le meilleur

GROS : REVEL, 83, rue de Vienne, LYON

## BULLETIN FINANCIER

Paris, 26 janvier 1923.

Bien que les nouvelles de la machine aient été interprétées de façon incertaine, le marché a débuté assez ferme. Mais en séance une brusque baisse des fonds russes et turcs a donné au marché une tendance moins satisfaisante et il a dû clore à 40 points sur les deux marchés. On remarque cependant les dispositions satisfaisantes qui continuent à se manifester sur le marché du comptant. Les changes sont soutenus, la livre sterling à 72.50, le dollar à 15.38 à 16.35, le mark à 0.07, le franc belge à 0.30, la peseta 25 3/4, la lire 75, le florin 616 1/4, la Prague 44.30, le franc suisse 291 1/4.

Les rentes françaises sont bien tenues, le 3<sup>e</sup> à 58.65, le 5<sup>e</sup> 1915-16 à 75.45 ; le 4<sup>e</sup> 1917 à 61.35, le 4<sup>e</sup> 1918 à 60.85 ; le 5<sup>e</sup> 1920 à 87.75 et le 6<sup>e</sup> à 87.55.

Les actions de nos grandes banques se sont maintenues fermes, la Banque de Paris à 1365, le Crédit Lyonnais à 1500 et l'Union Parisienne à 760.

Les fonds ottomans ont été lourds, le Turc Unifié est revenu à 58 et le 5<sup>e</sup> à 37.50. Les actions et parts Héraclée ont été l'objet de prises de bénéfices, mais leur hausse serait loin d'être terminée.

Les fonds et valeurs russes ont été lourds sur des bruits plus ou moins incontrôlables. Peu d'affaires en valeurs mexicaines. Bonne tenue des valeurs de navigation. Les valeurs de mine sont toujours très fermes. Rio 2350, Boleo 620.

Formés des valeurs de pétrole. Premier Oil 350, Eagle 148, Wyoming 150.

Les mines d'or ont été peu recherchées par Londres. De Beers réalisés un peu.

Formés des valeurs de sucre, Say 2175. On voit une reprise de la valeur.







# ELIXIR

## FORTIFIE ET

## FAIT ENGRAISSER

# HUMBERT

L'ELIXIR HUMBERT est le fortifiant le plus énergique découvert jusqu'à ce jour. Dans tous les cas d'anémie, faiblesse, troubles de la formation chez les enfants, suites de couches, suites d'opérations, convalescence, neurasthénie, en un mot dans tous les cas de faiblesse et de manque d'appétit, il est reconnu formellement que l'ELIXIR HUMBERT soulage, guérit et fortifie définitivement le plus affaibli.

UNE PERSONNE GUERIE de l'aliénisme nous a fait parvenir, à titre de reconnaissance, une certaine somme dans le but de soulager à ses frais quelques malades. En conséquence, les Laboratoires HUMBERT, de Maillat (Ain) expédieront gratuitement et sans aucun frais, aux trente premières personnes qui en feront la demande par lettre, une cure complète de plusieurs flacons d'ELIXIR HUMBERT, ceci à titre complètement gratuit. La date et l'heure du cachet de la poste de départ serviront à classer les demandes. On est prié de signaler dans la lettre, en quelques mots, l'état général du malade.

L'ELIXIR HUMBERT, d'un goût très agréable, qui rappelle le goût du curaçao, doit être pris à la dose d'une cuillerée à bouche une demi-heure avant chaque repas (9 fr. 90).

En Vente : Pharmacie Nouvelle, Pharmacie REULLON, Pharmacie PETIT, etc. etc., et dans toutes les principales Pharmacies de Nevers et de la Région.

Etude de M. SOULAT, notaire à Saint-Parize-le-Château (Nièvre).

A VENDRE A L'AMIABLE  
En bloc ou au détail, au gré des amateurs.  
Le 18 février 1923, à l'étude de M. SOULAT.

## La Locature de Chez-Leblanc

Sise sur la commune de Saint-Parize-le-Château, d'une étendue de 15 hectares environ.  
Comprendant :  
Bâtiments d'habitation et d'exploitation ; prés et pâtures de bonne qualité, 7 hectares ; terres labourables, 8 hectares ; total : 15 hectares.  
Entrée en jouissance immédiate par la perception des fermages et au 11 novembre 1923, par la prise de possession réelle.

On traite dès maintenant.  
Facilités de paiement.  
Epargne 5 % en sus du prix.  
S'adresser pour renseignements à M. SOULAT, notaire.  
Pour traiter :  
1° A M. LECUYER, 16, rue du Rempart, à Nevers, téléphone n° 429.  
2° A MM. BERNHEIM Frères et Fils,

23, rue de l'Arcade, à Paris, téléphone 4-29. Lesquels seront tous les samedis à leur bureau de Nevers. 12.747

A VENDRE A L'AMIABLE  
En bloc, par lots ou au détail.

## La propriété de Neureux

Sise communes de Lury-Lévy et Neure (Allier), à 1 km. 500 de Lury-Lévy, d'une superficie totale de 265 hectares environ et comprenant :

- 1° JOLI CHATEAU, entièrement à l'état de neuf, avec chauffage central et eau courante. Vastes et beaux communs.
- 2° LE DOMAINE DE LA BASSE-COUR, d'une contenance de 50 hectares environ, dont 25 hectares de prairie.
- 3° LE DOMAINE DE FERRIERES, d'une contenance de 75 hectares environ, dont 35 hectares de prairie.
- 4° LE DOMAINE DE CHATEAUX, d'une contenance de 40 hectares environ, dont 25 hectares de prairie.
- 5° LE DOMAINE DU SEUX, d'une contenance de 35 hectares environ.
- 6° Et les petites localités appelées : LA GRILLE, LE MOULIN L'OUËT, et CHATEAU GAILLARD.

BOIS-TAILLIS TRÈS BIEN AMÉNAGÉS DE 40 HECTARES ENVIRON.  
Chasse et pêche magnifiques.  
Entrée en jouissance immédiate.  
Les lots seront faits au gré des amateurs. Les propositions d'échange seront examinées.  
Grandes facilités de paiement. Il sera perçu 5 % en sus des prix.

Pour tous renseignements et visiter, s'adresser :  
A M. JUST, greffier de paix, à Lury-Lévy.  
Et pour traiter :  
A M. L. DUFLOUX, 1, rue Delorme, à Moulins (téléphone : 6.67).

Et à MM. BERNARD LÉVY & FILS, 24, rue de Courcelles à Paris, téléphone : Inter-Élysées 61.  
Visites tous les vendredis à leur bureau de Moulins. 12.754

PROPRIÉTÉS — IMMEUBLES — FONDS DE COMMERCE  
Gérance et location d'immeubles

## P. BERNADAT-VIRLOGEUX

7, Rue des Récollets, Nevers

A CEDER  
Café-restaurant, 10 ch. meub. b. placé. Long bail. Px. 45.000 fr.  
BOULANGERIE importante, grande ville. Px. 45.000 fr.  
S'adresser : M. BERNADAT-VIRLOGEUX, 7, rue des Récollets, à Nevers. 12.752

Etude de M. DESBOIS, notaire, rue Coursarion, à Bourges.

A VENDRE  
à l'amiable ou par adjudication en bloc, par lots ou au détail. Le dimanche 11 février 1923, à 13 heures, chez M. BEGUIN, aubergiste, à Fosse-Neuve (Cher).

## Le Domaine du Petit-Bonnefond

et situé au dit lieu, communes d'Arcomps et de Loye (Cher).  
Provenant de Madame BONNELAT  
Exploité par M. LAFAILLE, métayer, jusqu'au 11 novembre prochain.  
Composé de : plusieurs bâtiments d'habitation et d'exploitation, pouvant se diviser, environ quarante hectares de prés, naturels ou pâtures, environ quarante hectares de terres et huit hectares de bois, en tout 92 hectares.  
En diverses parcelles, pouvant être vendues en détail, le tout très garni d'arbres de haies.

FACILITÉS DE PAIEMENT  
5 % en sus des prix de vente

ON PEUT TRAITER DES MAINTENANT  
S'adresser pour visiter :  
A M. VINCENT, maire d'Arcomps, à Oranger, par Fosse-Neuve (Cher).

Et pour traiter :  
A M. DESBOIS, notaire à Bourges ;  
A M. BARTHELEMY, 27, rue du Chemin-de-Fer, à Nevers, téléphone 200, représentant de M. LEVY-GODCHOT, 86, rue de Monceau, à Paris (8<sup>e</sup>), téléphone Wagram 20-08. 12.649

A VENDRE A NEVERS

## JARDINS & TERRAINS A BATIR

Libre de suite  
Route de Paris, route de Vauzelles, rue des Perrières et rue Faidherbes.

A partir de 4 francs du mètre carré.  
Surface au gré des acquéreurs.

S'adresser à M. BARTHELEMY, 27, rue du Chemin-de-Fer, à Nevers (télé. 200), représentant de M. LEVY-GODCHOT, propriétaire, 86, rue de Monceau, à Paris.

A VENDRE A L'AMIABLE

En bloc, par lots ou au détail, au gré des amateurs

## LA PROPRIÉTÉ DES ASSERTS

Située commune de Bulcy (Nièvre), à 500 mètres du bourg, et par extension, commune de Mesves-sur-Loire.

Comprendant :  
**Très bon Domaine**  
avec confortable maison d'habitation de 8 pièces, et bâtiments d'exploitation en bon état.

Elle environ 83 hectares de terres et prés, dont 5 hectares de bois.  
Le tout sur routes et très jouissable, dont 70 hectares environ entourent les bâtiments.  
Jouissance : 1<sup>er</sup> mai 1923.

Toutes propositions d'échanges seront examinées. — 5 % en sus des prix.

Cette propriété est située entre Pouilly et La Charité, distante d'environ 3 kilomètres de chacune de ces localités et à 2 kilomètres de la gare de Mesves-sur-Loire-Bulcy, ligne de Paris à Lyon.

Pour renseignements, visiter et traiter, s'adresser :  
1° A M. NEREAULT, propriétaire, 11, rue des Arènes, à Bourges, téléphone : 3-09.  
2° A M. BRELOT, même adresse. 12.752

On demande à acheter

Dans la région PROPRIÉTÉS INDUSTRIELLES, COMMERCE, CAPITAUX pour commerce, industrie, association, commandite, formation et transformation de sociétés.

UNION FONCIÈRE DE FRANCE

6, boulevard Saint-Martin, PARIS (Etude sérieuse des affaires sur place et sans frais) 12.753

A AFFERMER  
au 1<sup>er</sup> mai 1923

PROPRIÉTÉ  
Située près d'une gare.  
Deux maisons d'habitation.  
contenance 35 hectares environ, dont 25 hectares prés et pâtures, sur les bords de la Loire.

S'adresser pour tous renseignements à M. GROS, notaire à Decize (Nièvre). 12.512

Maisons à Vendre

A usage d'habitation et à usage commercial.  
S'adresser à M. COUTURIER, architecte-expert, 36, rue St. Benin, à Nevers, téléphone 1.77.

VILLA  
A vendre à Aulun  
à proximité de la gare, eau, gaz, électricité, plusieurs logements, dépendances, garage, vaste jardin, potager, verger et agrément. Le tout clos et indépendant.

Prix : 40.000 francs.  
S'adresser à M. MAYER, villa Saint-Roch, près Porte Saint-André, à Aulun (S.-et-L.). 12.030

A CEDER  
pour cause de décès

FABRIQUE DE CORDAGES  
ateliers couverts, magasin et habitation à Varennes-sur-Allier. S'adres. : M. BARDIN, 5, rue Montbrun, Vichy. 12.703

Cabinet L. NEREAULT, 11, rue des Arènes à Bourges, tél. 3-46

A CEDER  
MERCERIE, s. préfet, très bien situé, long bail, loyer avant. Prix 40.000 fr.

CAFE CHAMBRES MEUBLES, centre préfet, bail à volonté. Belle install. Prix : 65.000 fr.

CONFISERIE tenue depuis 30 ans dans s. préfet. Centre, bail à loy. int. Prix à déb. 60.000 fr.

CAFE ET CYCLES, gros canton, nombreux matériel. Occasion pour débutant. Prix 22.000 fr.

BOULANGERIE, préfet, bail 20 ans, loy. int. aff. 5 ch. p. jour. Prix 30.000 fr.

BOUCHERIE gde ville, cent. bail à loy. avantageux. aff. 2 bœufs et 10 petites bêtes p. semaine. Avec 20.000 fr. comptant 454

BAR-CHAMBRES, sous-préfet, centre, bail 13 ans, belle install. 10 chamb. Prix : 75.000 fr. 447

Et quantité d'autres fonds de toutes natures. 12.156

REPUBLIQUE FRANÇAISE  
MAIRIE DE TANNAY (Nièvre)

ADJUDICATION  
Le dimanche 25 février 1923 à 14 heures, il sera procédé en la salle de la Mairie de Tannay, à l'adjudication au rabais, par soumissions cachetées et en un seul lot

DES TRAVAUX DE REPARATIONS DE COUVERTURE

à la Mairie (ardoises et zinc).  
Sommes prévues 10.364 fr. 02

et impôts : 1.000 fr. 40

Le cahier des charges et les devis sont déposés au secrétariat de la Mairie où les intéressés peuvent en prendre connaissance tous les jours, excepté les dimanches et jours fériés, de 9 heures à 16 heures.

Le Maire : MARTIN. 12.694

A AFFERMER  
UNE PROPRIÉTÉ

de 10 hectares, moitié en prés, moitié en terres, bâtiments d'habitation et d'exploitation, on peut y joindre 3 hectares de prés. Jouissance 11 novembre 1923.

Pour renseignements s'adresser à M. GODET, à Azy-Garchizy, par Fourchambault (Nièvre). 12.532

A LOUER A NEVERS  
500 mètres Préfecture

MAISON DE MAÎTRE  
10 pièces, garage, jardin, plein rapport, eau, gaz, électricité. Bail à volonté. 6.500 fr.

Libre de suite.  
S'adresser à M. SERVAIRE, directeur de l'Agence Populaire, 1, place Jean-Desvieux, NEVERS. 12.744

A LOUER

CHASSE DE 800 HECTARES  
à Saint-Léger-sous-Beuvray.  
S'adresser au bureau du journal. 12.379.

A vendre  
UNE MAISON

située à Nevers, comprenant : 7 pièces, jardin et garage. Libre de location.

S'adres. à M. COUTURIER, Architecte-expert, 36, rue Saint-Benin, Nevers. 11694

A REMETTRE  
BON FONDS DE CYCLES

MACHINES A COUDRE  
voitures d'enfants, situé à Aulun, au centre des affaires, tenu 25 ans par le vendeur.

S'adresser à M. VIELLEARD-BARON, notaire à Aulun. 12.682

A VENDRE OU A LOUER  
TRES BONNE PROPRIÉTÉ

de 5 hectares, avec bâtiments et dépendances, sise à Narcy (Nièvre).

S'adresser à M. GAUTHIER, à Ville, par Narcy (Nièvre). 12.323

A VENDRE  
chef-lieu canton, centre de la Nièvre

UN FONDS DE COIFFEUR  
CHAPELIERIE  
ET PARFUMERIE

bien achalandé  
Jouissance au 1<sup>er</sup> mai 1923.  
S'adresser au bureau du journal. 11.935.

A céder  
BON FONDS D'ALIMENTATION

exploité dans le canton de St-Pierre-le-Monial, bail à loy. sans s. préfet. Volonté. Facilité de paiement.

S'adresser à M. SOULAT, notaire à Saint-Parize-le-Château (Nièvre). 12.748

AGENCE O. FOURNIER,  
30, rue du Cloître-Saint-Cyr, Nevers

A céder après décès  
TRES BON FONDS

D'HOTEL  
dénommé Hôtel du Paon  
rue de la Harpe, 37, à Nevers

depuis 45 ans de père en fils.

Pour tous renseignements et pour traiter, s'adresser à M. FOURNIER. 12.120

A affermer de suite  
PLUSIEURS PRES

à proximité de la gare de Drol.  
Pour tous renseignements, s'adresser à M. NARCY, au Boulon, par Monceaux-le-Comte (Nièvre). 11.823

A vendre, en bloc ou au détail  
UN TRES BON PRE

D'EMBOUCHE  
de 16 hectares environ, lieu dit Cheval de l'Etang ou Queue de Vèvres, à 4 km. de Varzy. Jouissance de suite.

S'adresser à M. GALLERET, expert à Varzy. 12.736

FONDS CYCLES  
à céder libre de suite, beau logement, loyer 500 fr., bien situé grande route, long bail avec ou sans null. garage, libre de suite. Grande facilité de paiement.

S'adresser au bureau du journal. 12.718

Cabinet de M. Louis ALEXELINE  
Ancien principal clerc de notaire

14, Rue Hoche, NEVERS

MARECHALERIE à céder, petite ville commerçante; loyer 1.000 fr.; bail à volonté du preneur; clientèle ancienne et sans null. garage, libre de suite. Grande facilité de paiement.

S'adresser au bureau du journal. 12.718

BOUCHERIE CHEVALINE à céder, pour cause de santé; situation très avantageuse; loyer 800 francs; bel agencement; cheval et voiture. Prix : 8.000 francs.

TISSUS NOUVEAUTES à céder, carrefour important; foires et marchés; grand magasin; beau logement. Prix : 15.000 francs; marchandises : 20.000 francs environ.

ON DESIRE ACHETER :  
CARAGE-AUTOS, dans la Nièvre, ou départements limitrophes (avec logement attenant), on dispose de 20.000 fr.

BOULANGERIE, avec pétrin mécanique, cuisant 40 quintaux env. par mois, n'ayant pas de tournée autant que possible.

S'adresser, pour tous renseignements, à M. ALEXELINE, 14, rue Hoche, NEVERS. 12.716

A LOUER A NEVERS  
500 mètres Préfecture

MAISON DE MAÎTRE  
10 pièces, garage, jardin, plein rapport, eau, gaz, électricité. Bail à volonté. 6.500 fr.

Libre de suite.  
S'adresser à M. SERVAIRE, directeur de l'Agence Populaire, 1, place Jean-Desvieux, NEVERS. 12.744

VENTES

MATERIEL DE SCIERIE  
ET DE TRACTION

Occasion  
S'adresser au Bureau du Journal. 12.907

VACHES NORMANDES,  
très bonnes laitières, à véler en février, à vendre pour excès de nombre.

S'adresser au bureau du journal. 12.576

Tourneaux  
de gluten de maïs « Globe » en farine, en vente chez M. M. RIN, place Champeau, NEVERS. 12.541

PALAN  
à vis sans fin, avec élingue pour fûts. Etat de neuf. Force 2.000 kilos.

S'adresser au bureau du journal. 12.621

BARAQUEMENTS  
provenant du camp américain le Mesves-sur-Loire.

Matériaux de construction, bois, charpentes, briques, carreaux, goudronnés, portes, fenêtres, etc.

S'adresser à M. GOUENOT, entrepreneur à Mesves-sur-Loire (Nièvre). 12.538

VOITURE DE DION-BOUTON  
1914

Torpedo, 2 places, quatre cylindres, peinture neuve, bon état de marche.

S'adresser à M. Léon VRIN, 61, rue Lital, Bourges. 12.699

JOLIE CONDUITE  
INTERIEURE

« Chénard et Walther », 4 cylindres, 16/20, 3 places intérieures, 2 à l'arrière, moteur vérifié, peinture neuve, accessoires état de marche parfait.

Appareil acétylène, 50 bacs marque Vallet, état de neuf, prix avantageux.

S'adresser à M. G. ULMER, tanneur à COSNE (Nièvre). 12.478

UN MOTEUR  
à essence 8 HP

PETIT BANC DE SCIE  
CIRCULAIRE

S'adresser à M. BELLEUT, négociant à Saincoins (Cher). 12.601

1° UN CAMION GARDFORD  
3 tonnes, bon état mécanique

2° Une charette anglaise, très bon état ; un tonneau, très bon état ; 2 bœufs jaunes, bœuf de trait ; un cheval alézan 1 m. 45, vite et très doux, s'attelant dans l'un des deux véhicules.

3° Superbe attelage garden 4 places, capote, roues caoutchouc, 2, sur roue ; harnais jaune, bœuf de trait, état de neuf ; cheval alézan clair 4 ans beaux mouvements, toutes garanties. Cause auto occasion.

Le tout visible à Nevers. S'adresser, 32 bis, rue du Montfau, 12.707

S von blanc 72 0g  
Marque garantie La Fortesque

acépisse collis 10 kilos franco gare cont. remb. 22 fr. Prime gratuite à toute commande : 1 rappe, 12 serviettes en simili lingerie.

SAVONNERIE du PHARO, Marseille. 12.740

Foin  
de l'année

S'adresser à Mme LAPORTE à l'Ermitage, près Nevers. 12.735

BOIS DE NOYER  
sec, débité en planches, planches et feuillet.

S'adresser à Mme LAPORTE à l'Ermitage, près Nevers. 12.735

BETTERAVES  
Pommes de terre, vesces de printemps

S'adresser VIEUX Louis, à Neufond, commune de Saint-Jean-aux-Amognes (Nièvre). 12.760

PERSONNEL  
ON DEMANDE

UN MENAGE  
à toutes mains jardin, boucherie, Donner âge et références à Mme LAPORTE, à l'Ermitage, près Nevers. 12.724

JEUNE VALET DE CHAMBRE  
catholique, sérieux, place stable pour famille dans maison particulière, Paris, références.

S'adresser au bureau du journal. 12.733

CHEF CUISINIER  
pour hôtel dans préfecture du Centre. Solides références exigées.

S'adresser au bureau du journal. 12.728

JEUNE HOMME

de 14 à 15 ans, présenté par ses parents, pour travail de bureau et courses, pour Nevers. Bonnes références exigées.

S'adresser au bureau du journal. 12.705

OUVRIERS MAÇONS  
OU CIMENTIERS

mariés ou non, logés, travail d'intérieur assuré à l'année. S'adresser à M. E. MILLON, industriel à Pontigny (Yonne). 12.677

UNE INSTITUTRICE  
de 35 à 40 ans, à partir du 15 avril.

S'adresser au bureau du journal. 12.479.

Bons Courriers-Cerveurs  
sont demandés pour Montargis et environs.

S'adresser aux NOUVELLES GALERIES, 1, rue du Pont à Gien (Loiret). 12.651

BON METAYER  
pour une ferme de 80 hectares, terres arables, prés, grand parc pour moulins.

S'adres. à M. de la BROSSSE, à Bazoches (Nièvre). 12.624

ON OFFRE

HOMME SERIEUX  
ayant conduit domaine demande place régisseur.

S'adresser au Bureau du Journal. 12.338

ACHETERAIS  
CAMION PLATE-FORME

2 tonnes à un cheval. S'adresser au bureau du Journal. 12.688

On demande comme aides  
OUVRIERS

aptes à être employés dans scierie avec son et ses fils mêmes jeunes. S'adresser au bureau du journal. 11.624



# Un aperçu de quelques Articles mis en vente

NOTRE CATALOGUE EST ENVOYÉ GRATUITEMENT  
OU REMIS PAR NOS CAISSES

DRAP coton blanc, sans couture, ourlé main, 2 x 8, le drap, 34.00. — 240 x 350, le drap	46.00
TAIE shirting renforcé, jours échelles, formant volant, la taie	6.90
LINGE DE TABLE ouvré, coton blanc des Vosges, Serviette 65 x 80, La douzaine	35.00
MOUCHOIRS de Cholet, coton blanc ou couleur, la douzaine	13.50
SERVIETTES DE TOILETTE, nid d'abeilles, lingeaux blanc, taille 58 x 88, La demi-douzaine	18.00
SERVIETTES DE TOILETTE, tissu éponge, taille 55 x 85, La demi-douzaine	21.00
TORCHONS de coton, encadrement rouge, La douzaine	18.50
TOILE CREMEE pour drap, bonne qualité, fil et coton, largeur 1 mètre, Le mètre	5.75

## BLANC TOILES LINGERIE

Exposition aux

### Nouvelles Galeries Nevers

Lundi 29 Janvier et jours suivants

TOUS LES ARTICLES DU CATALOGUE  
SONT EXPOSÉS DANS NOS VITRINES

TOILE blanche, coton, pour draps, sans couture, largeur 200 : 10.50 ; largeur : 240	12.50
VITRAGE gupure, bonne qualité, hauteur 2 m. 50, blanc ou crème, la paire	11.50
VITRAGE tulle, application linon, hauteur 2 m. 50, la paire	11.50
SHIRTING pour trousseaux, très bonne qualité, la coupe de 10 mètres	23.50
CHEMISES de nuit, pour dames, décolletés cœur, dépassant rouge, La chemise	17.50
CHEMISE nansouk, forme empire, bord tulle, broderie et façon main, la chemise 14.25 ; la chemise ass.	14.25
CORSET coutil fort, 4 jarretelles, garni broderie et ruban, la pièce	14.50
TROUSSEAU hygiénique se composant de 6 serviettes tissées et 1 ceinture	10.75

LES MARCHANDISES MISES EN VENTE SONT DE QUALITÉS IRREPROCHABLES, NOUS AVONS ÉLIMINÉ CELLES DE QUALITÉ INFÉRIEURE QUI NE DONNENT JAMAIS SATISFACTION À L'ACHETEUR

Ch. Ruphy  
ANNECY

# CHOCOLAT D'ANNECY

Le plus Fin  
Le Meilleur

Représentant à Nevers : J. BONABEAU, 2, place du Musée

**Clos d'ÉQUARRISSAGE de Nevers**

## AUBIJOUX

Propriétaire

ENLEVEMENT RAPIDE de tous animaux morts ou hors d'usage

**ENGRAIS DE TOUTES SORTES**

Je recommande à MM. les Agriculteurs et Vignerons, mes ENGRAIS COMPLETS pour céréales, vignes, arbres fruitiers, jardins etc. — Ces engrais, à base ORGANIQUE, contiennent indépendamment de l'azote, de l'acide phosphorique et de la potasse, une forte quantité d'humus, indispensable à la fertilisation.

PRIX SUIVANT DOSAGE

Bureaux : Rue de la Tourterelle, NEVERS - Tél. 0-25

**Vente de dallages en ciment**

Pour écuries, cours de fermes, bergeries et autres

au prix de **0 fr. 10** le mètre carré

**Baisse de prix** sur Toitures, Charpentes pour Hangars agricoles. — Prix exceptionnels pour Hangars entiers.

AGGLOMERÉS à partir de 40 fr. le cent. BRIQUES nettoyées à 90 fr. le mille

Un lot de bonnetterie, vêtements, sous-vêtements, chaussures, gants, couvertures, literie papeterie, etc.

S'adresser tous les jours sauf le samedi après-midi et le dimanche par St-Parize-le-Châtel (Nièvre)

**Camp de Mars-s.-Allier**

**LA MÉNOPAUSE**

Toutes les femmes connaissent les dangers qui les menacent à l'approche de la Ménopause. Les symptômes sont bien connus. C'est d'abord une sensation d'étouffement et de suffocation qui étend la gorge, des bouffées de chaleur qui montent au visage pour faire place à une sueur froide sur tout le corps. C'est alors qu'il faut sans plus tarder faire une cure avec la

**JOUVENCE DE L'ABBÉ SOURY**

Nous ne cessons de répéter que toute femme qui atteint l'âge de quarante ans, même celle qui n'éprouve aucun malaise, doit faire usage de la JOUVENCE DE L'ABBÉ SOURY à des intervalles réguliers, si elle veut éviter les différents maux qui sont les conséquences de l'âge critique : Hémorragies, Troubles de la circulation du sang, Étourdissements, Chaleurs, Vapeurs, Coquection, Varices, Phlébites, etc.

La JOUVENCE DE L'ABBÉ SOURY, préparée à la Pharmacie Mag. DUMONTIER, à Rouen, se trouve dans toutes les Pharmacies : Le flacon, 6 fr., plus impôt 0 fr. 60, total : 6 fr. 60.

**AUTO-GARAGE NIVERNAIS**

J.-M. FRAISE, Mécanicien spécialiste  
16, Rue de Paris, NEVERS

Agent des Automobiles  
**Cottin-Dessgouttes**

LA NOUVELLE 12 HP  
100 kilomètres à l'heure, 10 litres aux 100 kilomètres

**Entredôt Agricole**

G. VACHERAT  
à Bourbon-l'Archambault (Allier)

**VENTES EN GROS**

Graines fourragères - Compositions pour prairies  
**ENGRAIS - TOURTEAUX**

SONS, FARINES ET GRAINS POUR LE BÉTAIL  
RIZ

Demandez prix franco votre gare

**NOUVEAUX MODÈLES**

**Automobiles de DION-BOUTON**

munies des derniers perfectionnements

Souplesse, Légèreté, Élégance, Rapidité, Économie

**Ces voitures dominent la route**

Pour tous renseignements et commandes s'adresser à :  
Maison J. PETITIMBERT, Agence pour la Nièvre  
25, rue Marié-Davy, CLAMECY - Tél. 23

**A. BIGOT**

Constructeur

A l'honneur d'informer le public qu'il ouvre route de Coudan, au PONT-PATIN, en face le bureau d'octroi de Nevers.

**Un Atelier mécanique**

Concernant : la Carrosserie, la Forge et le Charronnage

La Maison sera en mesure de fournir rapidement du travail soigné à des prix très modérés, et pourra donner entière satisfaction à sa future clientèle.

**FABRIQUE DE TUYAUX**

en Ciment comprimé et Agglomérés  
— DE TOUTES DIMENSIONS —

Monuments Funéraires, Bassins, Lavoirs  
Ouvrages en Ciment

Usine à la JONCTION-SERMOISE

**MATÉRIAUX DE CONSTRUCTION**

Chaux, Ciment, Plâtre, Tuiles, Briques.  
Ardoises, Bois de Construction, etc.

TELEPHONE : Usine, 4-17 Particulier, 2-33

**P. PERRIER**

9, Boulevard de la République  
NEVERS

Entrepôt des Ardoises EVERITE

**PRODUITS "PRISMALO"**

Peinture à l'eau lavable

Pourquoi essayer tant de remèdes quand vous savez que la

**POTION DARBEL**

calme de suite et guérit rapidement votre toux opiniâtre, votre bronchite chronique, votre asthme, votre emphysème, et toutes affections de poitrine.

RÉSULTATS SURPRENANTS. Flacon 4/75, 1/200, 1/1000, 1/5000, 1/25000, 1/125000, 1/625000, 1/3125000, 1/15625000, 1/78125000, 1/390625000, 1/1953125000, 1/9765625000, 1/48828125000, 1/244140625000, 1/1220703125000, 1/6103515625000, 1/30517578125000, 1/152587890625000, 1/762939453125000, 1/3814697265625000, 1/19073486328125000, 1/95367431640625000, 1/476837158203125000, 1/2384185791015625000, 1/11920928955078125000, 1/59604644775390625000, 1/298023223876953125000, 1/1490116119384765625000, 1/7450580596923828125000, 1/37252902984619140625000, 1/186264514923095703125000, 1/931322574615478515625000, 1/4656612873077392578125000, 1/23283064365386962890625000, 1/116415321826934814453125000, 1/582076609134674072265625000, 1/2910383045673370361328125000, 1/14551915228366851806640625000, 1/72759576141834259033203125000, 1/363797880709171295166015625000, 1/1818989403545856475830078125000, 1/9094947017729282379150390625000, 1/45474735088646411895751953125000, 1/227373675443232059478759765625000, 1/1136868377216160297393798828125000, 1/5684341886080801486968994140625000, 1/28421709430404007434844970703125000, 1/142108547152020037174224853515625000, 1/710542735760100185871124267578125000, 1/3552713678800500929355621337890625000, 1/17763568394002504646778106689453125000, 1/88817841970012523233890533447265625000, 1/444089209850062616169452667236328125000, 1/2220446049250313080847263336181640625000, 1/11102230246251565404236316680908203125000, 1/55511151231257827021181583404541015625000, 1/277555756156289135105907917022705078125000, 1/1387778780781445675529539585113525390625000, 1/6938893903907228377647697925567626953125000, 1/34694469519536141888238489627838134765625000, 1/173472347597680709441192448139190673828125000, 1/867361737988403547205961220695953369140625000, 1/4336808689942017736029806103479766845703125000, 1/21684043449710088680149030517398834228515625000, 1/108420217248550443400745152586994171142578125000, 1/542101086242752217003725762934970855712890625000, 1/2710505431213761085018628814674854278564453125000, 1/13552527156068805425093144073374271392822265625000, 1/67762635780344027125465720366871356964111328125000, 1/338813178901720135627328601834356784820556640625000, 1/1694065894508600678136643009171783924102783203125000, 1/8470329472543300390673215045858919620513916015625000, 1/42351647362716501953366075229294598102569580078125000, 1/211758236813582509766830376146472990512847900390625000, 1/1058791184067912548834151880732364952564239501953125000, 1/5293955920339562744170759403661824762821197509765625000, 1/26469779601697813720853797018309123814105987548828125000, 1/132348898008489068604268985091545619070529937744140625000, 1/661744490042445343021344925457728095352649688720703125000, 1/3308722450212226715106724627288640476763248443603515625000, 1/16543612251061133575533623136443202383816242218017578125000, 1/8271806125530566787766811568221601191908121109403515625000, 1/41359030627652833938834057841108005959540605547017578125000, 1/206795153138264169694170289205540029797703027735087890625000, 1/1033975765691320848470851446027700148988515138675439453125000, 1/5169878828456604242354257230138500744942575693377197265625000, 1/25849394142283021211771286150692503724712878466885986328125000, 1/129246970711415106058856430753462518623564392334429931640625000, 1/646234853557075530294282153767312593117821961672149658203125000, 1/3231174267785377651471410768836562965589109808360748291015625000, 1/16155871338926888257357053844182814827945549041803741455078125000, 1/80779356694634441286785269220914074119727745209018707275390625000, 1/403896783473172206433926346104570370598638726045093536376953125000, 1/2019483917365861032169631730522851852993193630225467681884765625000, 1/10097419586829305160848158652614259264965968151127338409423828125000, 1/50487097934146525804240793263071296324829840755636692047119140625000, 1/252435489670732629021203966315356481624149203778183460235595703125000, 1/1262177448353663145106019831576782408120746018890917301177978515625000, 1/6310887241768315725530099157883912040603730094454586505889892578125000, 1/31554436208841578627650495789419560203018650472272932529449462890625000, 1/157772181044207893138252478947097801015093252361364662647247314453125000, 1/788860905221039465691262394735489005075466261806823313236236572265625000, 1/3944304526105197328456311973677445025377331309034116566181182861328125000, 1/19721522630525986642281559868387225126886656545170582830905914306640625000, 1/98607613152629933211142799341936125634433282725852914154529571533203125000, 1/493038065763149666055713996709680628172166413629264570772647857666015625000, 1/2465190328815748330278569983548403140860832068146322853863239288330078125000, 1/12325951644078741651392799917742015704304160340731614269316196441650390625000, 1/61629758220393708256963999588710078521520801703658071346580982208251953125000, 1/308148791101968541284819997943550392607604008518290356732904911041259765625000, 1/1540743955509842706424099989717751963038020042591451783664524555206298828125000, 1/77037197775492135321204999495887598151901002129572589183226227760314944140625000, 1/385185988877460676606024997479437990759505010647862945916131138801574720703125000, 1/1925929944387303383030124987397189953797525053239314729580655694007873603515625000, 1/962964972193651691515062494369594976898762526619657364790327847200936801678125000, 1/4814824860968258457575312471847974884493812633098286823951639236004684008390625000, 1/24074124304841292287876562359239874422469063165491434119758196180023420041953125000, 1/120370621524206461439382811796199372112345315827457170598790980900117100209765625000, 1/601853107621032307196914058980996860561726579137285852993954904500585501048828125000, 1/3009265538105161535984570294904984302808632895686429264969774522502927505244140625000, 1/15046327690525807679922851474524921514043164478432146324848872612514637526220703125000, 1/75231638452629038399614257372624607570215822392160731624244363062573187631103515625000, 1/376158192263145191998071286863123037851079111960803658121221815312865938155517578125000, 1/1880790961315725959990356434315615189255395559804018290606109076564329690777587890625000, 1/9403954806578629799951782172158075946276977799020091453030545382821648453887939453125000, 1/47019774032893148999758910860790379731384888995100457265152726914108242269439697265625000, 1/235098870164465744998794554303951898656924444975502286325763634570541211347198486328125000, 1/1175494350822328724993972771519759493284622224877511431628818172852706056735992431640625000, 1/5877471754111643624969863857598797466423111124387557158144090864263530283679962158203125000, 1/29387358770558218124849319287993987332115555621937785790720454321317651418399810791015625000, 1/146936793852791090624246596439969936660577778109688928953602271606588257091999053955078125000, 1/734683969263955453122122982199849683302888890548444614768011358032941285459995269775390625000, 1/3673419846319777265610614910999248416514444452742223073840056790164706427299976348876953125000, 1/18367099231598886328053074554996242082572222263711115369200283950823532136499881744384765625000, 1/91835496157994431640265372774981210412861111131855576846001419754117660682499408721923828125000, 1/459177480789972158201326863874906052064305555659277884230007098770588303412497043609619140625000, 1/2295887403949860791006634319374530260321527778296389421150035493852941517062485218048095703125000, 1/11479437019749303955033171596872651301607638891481947105750177469264707585312426090240478515625000, 1/57397185098746519775165857984363256508038194457409735528750887346323537926562130451202392578125000, 1/286985925493732598875829289921816282540190972287048677643754436731617689632810652256011962890625000, 1/1434929627468662994379146449609081412700954861435243388218772183658088448164053261280059814453125000, 1/7174648137343314971895732248045407063504774307176216941093860918290442240820266306400299072265625000, 1/35873240686716574859478661240227035317523871535881084705469304591452211204101331532001495361328125000, 1/179366203433582874297393306201135176587619357679405423527346522957261056020506657660007476806640625000, 1/896831017167914371486966531005675882938096788397027117636732614786305280102533288300037384033203125000, 1/4484155085839571857434832655028379414690483941985135588183663073931526400512666441500186920166015625000, 1/22420775429197859287174163275141897073452419709925677940918315369657632002563332207500934600830078125000, 1/112103877145989296435870816375709485367262098549628389704591576848288160012816661037504673004150390625000, 1/560519385729946482179354081878547426836310492748141698522957884241440800064083330518752365020751953125000, 1/2802596928649732410896770409392737134181552463740708492614789421207204000320416652593761825103759765625000, 1/14012984643248662054483852046963685670907762318703542463073947106036020001602083262968809125518798828125000, 1/70064923216243310272419260234818428354538811593517712315369735530180100008010416314844045627594394140625000, 1/35032461608121655136209630117409214177269405796758