

*Sympathique hommage
à Monsieur M. Rolland
Préfet de la Nièvre
3 avril 1949. Ant. Emile Desroches*

Direction
des Services Techniques à
MOIRY (Nièvre)

DIRECTEUR-GÉRANT :
ANT-EMILE DESROCHES
interné en 41-42 pour propagande
Républicaine et anti-boche

RÉDACTEUR EN CHEF :
ROBERT-HILAIRE

ADRESSE TÉLÉGRAPHIQUE :
DESROCHES — MOIRY (NIÈVRE)

Compte Courant Postal : DIJON 57-99

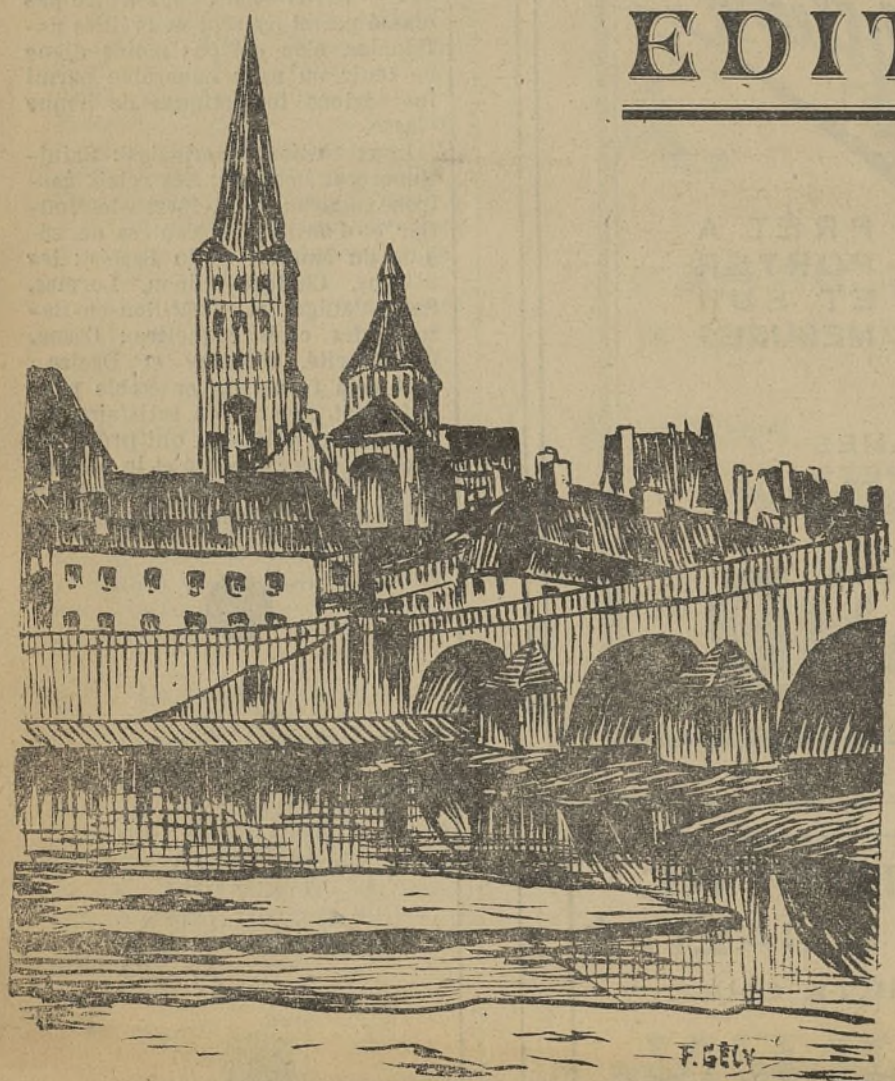
NEVERS-DIMANCHE

Le Grand Hebdomadaire du Centre
FONDÉ EN MARS 1938
SABORDÉ DU 16 JUIN 1940 A LA LIBÉRATION

**Été
1949**

● PUBLIE 2 ÉDITIONS POUR LA NIÈVRE ●

ÉDITION SPÉCIALE

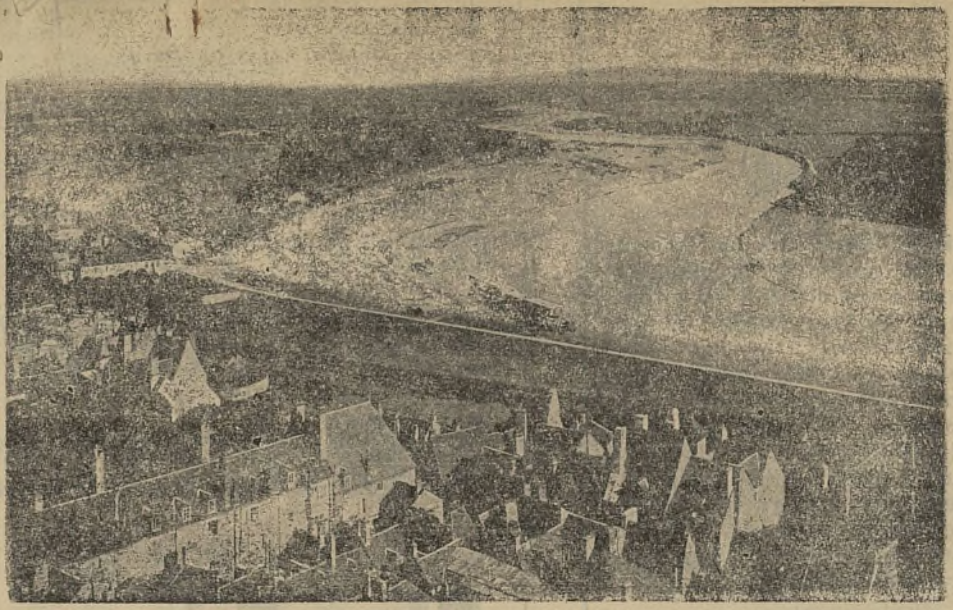


LA CHARITÉ-SUR-LOIRE

LE SIMPLEX

◆ de la Nièvre ◆

ECONOMIQUE
TOURISTIQUE



NEVERS — Perspective sur la Loire



NEVERS — La Tour Saint-Eloi

CE NUMÉRO

A ÉTÉ RÉALISÉ

Grâce à la Documentation précieuse
des Régions Touristiques de France

...ET ILLUSTRÉ...

par les clichés - mis gracieusement à notre
disposition - par le Syndicat d'Initiative de
Nevers, qui ne saurait trop être remercié pour
son dévouement inlassable à la cause touris-
tique de notre Nivernais.

AVEC LE CONCOURS

des Meilleures Maisons de Commerce
de la Région

**16
pages**

OFFERT
aux Syndicats d'Initiative
**POUR ÊTRE
VENDU**
au bénéfice exclusif de leurs
caisses respectives

**20
Francs**

Vue d'ensemble sur la Nièvre

Documentation

Le département de la Nièvre s'étend sur près de 700.000 hectares et compte 250.000 habitants. Subdivisé en 4 arrondissements (Nevers, préfecture; Cosne, Clamecy et Château-Chinon, sous-préfectures), il est arrosé dans sa partie sud et délimité à l'ouest par la Loire. Traversé en son centre par le canal du Nivernais, on y trouve deux vastes étangs : le lac des Settons, dans le Morvan, et l'étang de Vaux, dans la région du Bazois.

Richesses naturelles

Essentiellement agricole et forestier, le département de la Nièvre est réputé pour ses élevages de bœufs du Nivernais. Toutes les cultures y sont pratiquées avec succès. Au point de vue des forêts, un gigantesque massif boisé s'étend, sur la rive droite de la Loire, des portes de Nevers, d'un part, jusqu'à Decize, et remontant jusqu'aux limites de l'Yonne se délimite à l'ouest par la région de Donzy et la forêt de la Bertrange (proche de La Charité) et, à l'est, par la région de Saint-Saulge.

D'autres massifs forestiers, de moins grande étendue, jalonnent le département.

On y trouve également le bassin houiller de La Machine et de très nombreuses carrières.

Du lit de la Loire, on extrait un sable fin et abondant.

Industries

Mais la Nièvre n'a pas que des richesses naturelles, la main des hommes a contribué à sa prospérité par l'industrialisation de centres importants.

Mentionnons pour mémoire les Aciéries d'Imphy, les Forges de La Chaussade à Guérigny, les usines métallurgiques de Fourchambault, une usine de Produits chimiques à Clamecy, les Ateliers de Chemins de Fer de Vauzelles et la ceinture industrielle des faubourgs de Nevers.

Commerce

La Nièvre étant un des rares départements possédant un ensemble de toutes les classes sociales et professionnelles, le commerce y est très florissant et ses foires et concours agricoles jouissent d'un légitime renom s'étendant bien au-delà de leurs régions immédiates.

Clairvue OPTICIEN
54 Rue du Commerce
NEVERS
Téléphone 2.50

Tout ce qui concerne l'habillement

PRÊT A PORTER ET SUR MESURES

POUR HOMMES - DAMES ET GARÇONNETS
CHEMISERIE - BONNETERIE

VÊTEMENTS
SIGRAND TÉL. : 231
67, rue de Commerce **NEVERS**

UNE MONTRE DE QUALITÉ
S'ACHÈTE CHEZ
R. TOUREN
Maison PERRIN
10 rue La-Fayette — NEVERS — Tél. 11.53
(Toutes nos montres sont livrées avec bulletin de garantie)

ALIMENTATION
GÉNÉRALE en Gros
Ets. Edmond SAUCY
S.A.R.L. au Capital de 3.400.000 francs
5 Place Chaméane Téléphone 12.68
NEVERS

Tourisme

L'un des plus parcourus de notre pays — grâce à Nevers qui est « la plaque tournante de la France » — le Nivernais, pour n'être pas classé parmi les sept merveilles nationales, n'en est pas moins digne de tenir un rang honorable parmi les régions touristiques de bonne classe.

Deux stations thermales : Saint-Honoré et Pougues; des relais gastronomiques : Saint-Pierre-le-Moutier et Pouilly; les centres de séjour du Morvan et du Bazois : les Settons, Château-Chinon, Lormes, Saint-Saulge et Châtillon-en-Bazois; des cités coquettes : Cosne, La Charité, Clamecy et Decize... tout cela forme un ensemble parfaitement capable de satisfaire les touristes et estivants qui préfèrent le charme de la nature et le confort de la chambre et du couvert au snobisme des stations mondaines.



Joueur de Vielle en Morvan

Chemins de Fer

La Nièvre est traversée par deux grandes lignes ferroviaires : celle du Bourbonnais (Paris-Clermont ou Saint-Etienne) et celle de Nevers-Dijon vers Nancy.

Une ligne secondaire coupe le département en deux : c'est celle de Paris-Auxerre-Clamecy-Cercy-la-Tour.

Les deux petites lignes « Nevers-Clamecy » et « Clamecy-Cosne » n'assurent plus le trafic des voyageurs. Des services de cars les remplacent.

Services de Cars

Presque toutes les communes de la Nièvre sont desservies par des autobus quotidiens ou périodiques, mais les lignes à départs quotidiens multiples sont celles de Nevers-Bourges, Nevers-Clamecy, Nevers-Corbigny, Nevers-Saint-Honoré, Nevers-Château-Chinon; celles des réseaux de Cercy-la-Tour, Château-Chinon, Clamecy, Cosne et la ligne La Charité-Bourges.

VOYAGEZ AGRÉABLEMENT & SUREMENT AVEC LES BAGAGES LÉGERS... SOLIDES... ELEGANTS

AU PETIT PARIS | AU DÉPART

84 RUE DU COMMERCE | NEVERS | 30 AVENUE DE LA GARE

..les Grandes Routes d'accès

LA NATIONALE 7 :

Seule directe

Paris-Côte d'Azur

Touristes, n'oubliez pas qu'il n'y a qu'une seule nationale directe Paris-Côte d'Azur, et cette route nationale c'est la 7.

Partant de Paris, la N. 7 passe à Juvisy, Corbeil, Fontainebleau, Montargis, Briare, Boigny, Cosne, Pouilly, La Charité, Pougues, NEVERS (Plaque Tournante de la France), Saint-Pierre-le-Moûtier, Moulins, Varennes-sur-Allier (ici, sur la droite, N. 493 pour VICHY), Lapalisse, Roanne, Tarare, L'Arbresle, LYON, Vienne, Valence, Avignon, Aix-en-Provence, Brignoles, Cannes, NICE et Vintimille.

C'est la « Plus Importante de nos Routes Nationales ».

LA NATIONALE 76 :

Directe Nevers-Tours

La 76 sort de Nevers par le Faubourg de Lyon, passe au Guélin, traverse la Forêt d'Apremont, dessert La Guerche, Néronde, Avord, BOURGES, Mehun-sur-Yèvre, Vierzon, Villefranche-sur-Cher et aboutit à TOURS.

LA NATIONALE 77 :

Directe Nevers.Belgique

Partant de Nevers la 77 passe à Guérigny, Prémery, Varzy, Clamecy, AUXERRE, St-Florentin, TROYES, Arcis-sur-Aube, Châlons-sur-Marne (bifurcation pour REIMS), Suippes, Mazargan, Vouziers, Sedan et Bouillon où elle devient la Nationale Belge 47.

Touristes,
LE SYNDICAT
D'INITIATIVE
de Nevers
est à votre
disposition

Le Syndicat d'Initiative de Nevers fut fondé en 1909, par un groupe de dévoués, réunis, pour « conserver à Nevers ce qui peut avoir un intérêt artistique ou historique ; aider à l'amélioration de la ville et son embellissement ; en faire connaître l'intérêt à ses habitants et aux étrangers, et en faciliter l'accès et la visite aux touristes ».

Il possède un bureau de renseignements, 27, rue de la Banque, à vingt mètres de la Poste, où une permanence permet de documenter les étrangers sur Nevers et sur tout le Nivernais.

Charcuterie Industrielle

ETABLISSEMENTS

A. Taboulot

Maison fondée en 1933

FABRIQUE & BUREAUX

À SAINT-ANTOINE (près Nevers)

Jambons

Saucissons

Salaisons - Conserves

Transformation des Os

Téléphone NEVERS 11.55

Boîte Postale 32 NEVERS

LA NATIONALE 78 :

Nevers-Le Jura-La Suisse

Cette route traverse Châtillon-en-Bazois, croise la route de Saint-Honoré et arrive à Château-Chinon, puis elle passe à Autun, Couches-les-Mines, Chalon-sur-Saône, Louhans, Lons-le-Saulnier et Saint-Laurent où elle tombe dans la Nationale 5 qui se dirige sur Mores et Les Rousses d'où l'on a accès en SUISSE en direction de Nyon sur le Lac Léman.

LA NATIONALE 79 :

Nevers-Savoie (Genève et Dauphiné)

Partant de Nevers cette route passe à Decize, Bourbon-Lancy, Charolles, Mâcon, Bourg (où elle fait la jonction avec la Nationale 75: Savoie-Dauphiné) alors qu'elle-même continue sur La Cluses où elle tombe dans la Nationale 84 qui passe à Bellegarde, Collonges, et Saint-Génis-Pouilly à quelques kilomètres de GENEVE.

LA NATIONALE 151

Nievre-Ouest

Part de Clamecy, passe à La Charité, Bourges, Issoudun et aboutit à Poitiers.

P
O
U
R

un poste de T.S.F., un pick-up,
un amplificateur, un téléparleur,
ou la remise à neuf de votre
vieux poste,
téléphonez aux ateliers

RADIO M.G.
MELINE GEORGHIO
radio - électro - physique industrielle

Tél. 16-07

NEVERS

167 Place de
Mouësse

Aux Dames de France

Rue du Commerce - NEVERS

TOUT CE QUI CONCERNE ;

La NOUVEAUTÉ
L'AMEUBLEMENT
Le CONFORT

E. CHEVALIER

ses PLANTES

ses FLEURS

SES ARBRES

Téléphone 4-22

1 Rue de Mouësse
4 Place Wilson

NEVERS



Types Régionaux et
Chaumière Morvandelle

A la Bonne Maison

41 RUE DE PARIS - NEVERS

Hôtel Stella

LE Restaurant & l'Hôtel
SONT EN COURS
d'installation

Prochainement OUVERTURE

Les Industries et les



LA FAIENCERIE du Bout-du-Monde

Trois cent et un ans. Voilà les lettres de noblesse d'une maison qui pratique un des arts les plus difficiles par la variété de ses genres et par les matières mises en œuvres.

Dernière survivante des anciennes fabriques de Nevers, la Manufacture du « Bout-du-Monde », puisque tel est son nom depuis 1648, ou Manufacture de la Porte-du-Croux, de par sa position mi-toyenne avec ce célèbre monument de Nevers, loin de pencher au sort de ses semblables disparues, a su relever, seule, le prestige des anciennes fayences de Nevers.

Dès sa prise de possession en 1875, M. Antoine MONTAGNON relançait la fayence artistique et redonnait un lustre à sa maison en retrouvant les procédés anciens ; malgré 24 ans de grosses difficultés.

Après 36 ans de la direction de son fils, son petit-fils Jean MONTAGNON a su adapter à la science actuelle une aussi ancienne tradition. Perfectionnant la technique et la recherche avec toutes les ressources de notre époque, il maintient jalousement la fabrication manuelle, seule capable de l'art, en l'appuyant sur des procédés assurant la régularité de la fabrication dans une qualité qui jadis n'était le fait que du hasard.

Et 3 ans de fermeture, en guerre, et la dispersion du personnel qui s'en suivit, et le sinistre des ateliers par bombardement, en font quand même en 1949 une industrie au personnel doublé, parfaitement formé, dans des installations modernes et pratiques assez rares dans cette profession.

Les fayences de Jean MONTAGNON sont toujours 100% de lui. Terres, émaux et couleurs de ses spécialités, si faciles à distinguer de tant de copies, sont d'une maison où l'on crée, où l'on progresse, où l'on travaille, dans l'esprit du jour, avec l'âme des anciens, pour la satisfaction des amateurs de maintenant et de l'avenir.

A la Tricoteuse

Mlle MOREAU
14 Rue La-Fayette NEVERS

LAINES

Bonneterie p. Dames

La construction Radio-électrique

Enfin, une industrie nouvelle bourgeoise à Nevers : la construction radio-électrique.

Agés de trois ans à peine, les ateliers Radio M.G. construisent des récepteurs, amplificateurs, téléparleurs et pick-ups hors critiques, tant les animateurs de cette entreprise mettent tout en œuvre à seule fin de satisfaire les oreilles les plus exercées.

Un outillage perfectionné comprenant une succession rationnelle de cisailles, presses, poinçonneuses, plieuses, machines à riveter, à ceilleter, à polir, à souder, à bobiner, à peindre au pistolet, étuve à rayons infra-rouges, etc., etc., happe les feuilles de tôle et les fils de cuivre pour débiter des chassis dont le raffinement va jusqu'à l'argenteure des contacts.

Le choix des accessoires et les soins apportés au montage en font des appareils impeccables.

L'appareillage de contrôle, ultramoderne et similaire à celui des plus grandes usines, est manipulé avec aisance et précision par M. Méline, radio-électricien d'une valeur bien connue et M. Gheorghiu, ingénieur diplômé de l'Etat et spécialisé depuis plus de 17 ans dans la radio.

Leurs efforts et leur longue expérience permettent d'offrir aux Nivernais des appareils parfaits, avec l'assurance supplémentaire d'avoir tout près d'eux, en cas de besoin, la fabrique même.

Visitez à Nevers

près la PORTE DU CROUX
(Monument Historique)

LA MANUFACTURE de FAIENCE d'ART du "Bout-du-Monde"

FONDÉE EN 1648

TÉLÉ 0-68

Dernière survivante des anciennes fabriques de Nevers
La plus ancienne de France

Jean MONTAGNON

Spécialité d'Email Bleu

Vente au détail à la fabrique, près la Porte du Croux
Pièces sur commande

Exigez la Marque : Le nom A. MONTAGNON
traversant un nœud de ruban vert

● AU RENARD BLANC ●

41 Rue du Commerce Fabricant NEVERS — Télé 4.47

SA SPLENDIDE COLLECTION DE FOURRURES Ses Modèles Hte-Couture

HIVER 1949-1950

SA QUALITÉ SES PRIX

PASSEZ PAS A NEVERS SANS DÉGUSTER
QUITTEZ PAS LA VILLE

SANS emporter

des LOIRETTES LANKER Spécialité

des DUCHESSES LANKER Exclusivité

des NOUGATINES LANKER de chez

Salon de thé

E. LANKER

PÂTISSERIE - CONFISERIE
DU PONT-DE-LOIRE
NEVERS Télé 9.46



Mineurs de La Machine

R. COQUARD
La Maison de l'Electricité
10 Rue de Vertpré - Nevers - Tél. 15.13
T.S.F.

INDUSTRIES DIVERSES

Ils existe dans l'agglomération de Nevers, de très grosses métallurgies. Les principales sont :

— Les ateliers de locomotives de Vauzelles.

— Les aciéries d'Imphy.

— Les forges de Guérigny.

— Les usines de Fourchambault.

— La Thomson à Nevers.

— Une fabrique de limes et une autre de boulons à Cosne.

La branche des produits chimiques est représentée par les usines de Prémery et de Clamecy.

A Corvol-l'Orgueilleux existe une fabrique de papier qui produit des papiers édition et écriture d'une bonne qualité standard.

A St-Antoine, près Nevers, une usine de charcuterie industrielle

est en plein développement.

Les mines de La Machine, qui sont rattachées au bassin de Blanzay, fournissent un charbon qui se défend, bien que ne valant pas les St-Etienne, les Nord ou les Sarrois.

Tout à côté, Decize est très industrielle et se signale surtout, en cette matière, par son usine céramique et ses fours à plâtre.

Parmi les industries diverses d'une certaine importance, il convient encore de citer à Nevers, l'usine Alfa-Laval, des chantiers de constructions fluviales à la Jonction, de très importantes scieries et, toujours à Nevers, l'imprimerie typo-offset Fortin qui vient en bon rang parmi les grandes imprimeries de France.

Spécialités Nivernaises

Loirette

Le nom est joli et dit bien ce qu'il veut dire : il évoque notre belle Loire du Nivernais avec ses bancs de sable doré, la petite Loire de chez nous qui deviendra plus grande au fur et à mesure de son cours.

Le délicieux bonbon auquel ce nom s'applique tient bien ce qu'il promet : quelque chose de fondant, d'agréable au palais, d'exquise et succulente impression.

Avec la « Duchesse de Nevers » — autre spécialité de chez Lancker, le réputé confiseur de Nevers — la « Loirette » porte très loin le renom de la vieille cité nivernaise, de son fleuve tranquille et de sa belle plage de sable fin.

Négus

Cette célèbre spécialité nivernaise est née en 1903, lors du passage à Nevers du Négus Ménélik, empereur d'Ethiopie.

Enrobé de sucre cuit, ce bonbon est un délicieux caramel au chocolat dont la conception toute particulière, la haute qualité et la saveur en justifient amplement la renommée.

D'ailleurs son nom dit bien ce qu'il veut dire et — comme le Négus Abyssin est le roi des rois — on peut dire que le « Négus » (spécialité de la Confiserie Lyron) est... le Roi des Bonbons.

C'est là le plus bel éloge que l'on puisse en faire et ce sera notre conclusion, car c'est un éloge mérité.

Faïencerie d'Art

C. BERNARD

90 Rue de Paris (Carrefour de Vauzelles)
NEVERS Tél. 5-25

Moskitos

Pour être la plus jeune des spécialités nivernaises (il n'a que deux ans), le « Moskitos » n'en est pas moins arrivé à son heure.

Jusqu'à ce jour, Nevers s'enorgueillissait de plusieurs spécialités de confiserie, mais pas une en pâtisserie n'avait vraiment réussi à conquérir la vedette. Or l'arrivée du « Moskitos » comble ce trou, et cela se comprend.

Composé d'un savant mélange de meringue, d'amandes, de crème au beurre et de nougat ; confectionné avec tout l'art de son créateur, le jeune maître-pâtissier R. Muzeau, le « Moskitos » est bien digne de mériter la faveur du public et, confidentiellement, nous dirons que ceux qui l'ont goûté en raffolent.

Nougatines

La plus vieille des Spécialités Nivernaises, dont la réputation n'est plus à faire. C'est en quelque sorte la « spécialité-type » de Nevers puisque toutes les confiseries de la ville fabriquent ou vendent des Nougatines.

Signalons encore

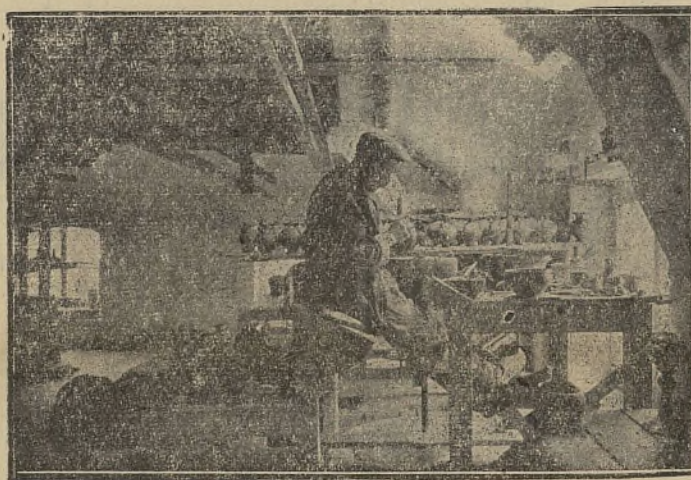
- Les Faïences d'Art de Clamecy ;
- Les Poteries Artistiques de la Puisaye ;
- La Charcuterie de Clamecy ;
- Les Cerisettes de Cosne.

Faïencerie d'Art de Nevers

E. GEORGES

8 RUE BOVET TÉLÉPH. 9-12

Vente au prix de fabrique



Tourneur

sur

Faïence

Touristes

QUI VISITEZ
L'Église Saint-Etienne
vous trouverez EN FACE

à la Pâtisserie Saint-Etienne

NEVERS 2 Rue de la Barre

Ses délicieux Gâteaux Ses Bonbons fins
Ses GLACES Portatives

ET SA SPÉCIALITÉ
LE MOSKITOS

E. CHEVALIER

ses PLANTES ses FLEURS

SES ARBRES

Téléphone 4-22 1 Rue de Mouësse 4 Place Wilson NEVERS

La Fabrication

de la

FAÏENCE D'ART de Nevers

nécessite de nombreuses et délicates opérations avant d'arriver à la Perfection.

Nevers est très connue pour ses spécialités, au premier rang desquelles il convient de placer ses célèbres Faïences d'art.

Très appréciée des touristes, la Faïence de Nevers nécessite, pour sa fabrication, de délicates opérations qui sont trop souvent inconnues des Nivernais eux-mêmes, d'où la pénurie de main-d'œuvre qui sévit dans cette profession artisanale et artistique par excellence.

C'est donc pour essayer de remédier à cette ignorance, quant à la fabrication, même chez les plus fervents admirateurs de nos Faïences Nivernaises, que ces lignes ont été écrites, espérant qu'elles donneront un aperçu des multiples étapes que les terres, servant de matières premières, devront franchir avant d'être transformées en ces pièces magnifiques qui font l'admiration des curieux.

Les faïenciers nivernais composent leurs pâtes avec différentes terres puisées dans les environs mêmes de la ville ; ces terres mélangées, purifiées et tamisées constituent une pâte de couleur jaune qui servira à la confection des différents objets.

Ceux-ci sont fabriqués soit au moule (moule en plâtre à l'intérieur desquels on applique la pâte sous forme de galette d'assez faible épaisseur), soit au tour où seules les mains d'un ouvrier qualifié donneront la forme définitive de l'objet. Les formes tournées peuvent varier à l'infini selon l'imagination et l'habileté du tourneur.

Les pièces ainsi façonnées doivent sécher lentement pour éviter toutes déformations ou cassures ; lorsqu'elles seront sèches on les passe une première fois au four (électrique désormais ; il y a quelques années, chauffé au bois) à une température voisine de 900 degrés.

A leur sortie du four, les pièces sont devenues rouge-brûlé... C'est le biscuit. Celui-ci est ensuite trempé dans un bain d'émail blanc ; l'émail adhère grâce à la porosité du biscuit. C'est alors que les pièces peuvent être décorées, se différenciant de la porcelaine par le fait que cette dernière est décorée sur émail cuit.

La décoration est effectuée à la main par des ouvriers ou ouvrières doués de goûts artistiques et ayant effectué un long apprentissage.

Une fois ce long et délicat travail de décoration terminé, il ne reste plus qu'à cuire une seconde fois, à la même température, pour donner le brillant à l'émail et fixer le décor de la pièce.

Par ce simple résumé, on peut voir que la fabrication des Faïences d'art de Nevers nécessite de nombreuses et délicates opérations avant d'aboutir à la perfection des objets présentés, et que la renommée, dont notre vieille spécialité régionale jouit dans toute la France, et même au delà de nos frontières, est la juste récompense de sa valeur artistique !

E. GEORGES
Maître - Faïencier
à Nevers

Au Négus

LYRON

CONFISEUR

96 Rue du Commerce — NEVERS — Téléph. 6.85

Ses Négus
Ses Nougatines
Ses Chocolats

L'importance Commerciale, Agricole

LA DIVERSITÉ DE L'ÉCONOMIE NIVERNAISE

Le département de la Nièvre offre la même diversité industrielle et commerciale que territoriale.

De même que l'on va de la riante vallée de la Loire aux sévères monts du Morvan, qui sont cependant si jolis pour qui sait abandonner la grande route, de même la richesse de son sol nous donne ses eaux minérales (Pougues, Saint-Parize, Saint-Aré, Saint-Honoré), ses immenses forêts morvandelles qui fournissent charpente et chauffage, ses pâturages où l'élevage acquiert les qualités qui font la réputation de la race nivernaise.

L'industrie et le commerce y sont florissants; l'industrie du fer et de l'acier offre une grande variété de fabrication avec les aciéries d'Imphy, Guérigny, Fourchambault et Nevers, allant du tube de canon aux accessoires ménagers, en passant par les machines agricoles et les outils de précision.

Nevers a ses faïences; la Puisaye, Bonny, leurs poteries d'art; Pouilly, Tannay, leurs vins fameux.

Le fait de cette diversité de richesses naturelles et d'activités professionnelles met le département de la Nièvre à l'abri des crises trop graves, car il est rare que toutes les branches de l'économie souffrent de malaise dans la même période... C'est donc à cela que les Nivernais doivent une grande part de leur prospérité.

Si l'on ajoute à ces divers facteurs de l'importance commerciale de notre région que les habitants, dont l'abord est froid, ont pourtant l'hospitalité large (une fois connaissance faite), on comprend facilement pourquoi l'étranger, le touriste, ayant parcouru une fois les verdoyants coteaux de la Nièvre, aime à y revenir, contribuant ainsi à son essor touristique, donc commercial!

R. P.

COLAS 45 et 47
Rue de la Barre
NEVERS
Voitures
d'Enfants
Téléph 2.05

l'agriculture

Faire l'apologie de l'agriculture nivernaise est superflu, son élevage et ses labours ont été immortalisés par le tableau de Rosa Bonheur qui se trouve au Musée du Luxembourg, mais ce que l'on connaît peut-être moins, hors des limites départementales, c'est l'importance des industries forestières, bien que les fêtes anniversaires du IV^e centenaire des flottages des bois aient un instant fixé l'attention du grand public sur nos vastes forêts.

Sait-on que des milliers d'ouvriers vivent de la forêt... C'est non seulement l'abattage et le débitage à la coupe, le transport à la scierie, mais de nombreuses équipes font sur place la carbonisation qui fournit le charbon de bois aux gazogènes, notamment. Il est donc permis de se douter de l'importance qu'avait pris cette sorte d'industrie au cours de ces dernières années.

En Nivernais, la forêt revêt presque la même importance que l'élevage et, pour être moins réputée que celui-ci, elle constitue l'une des principales richesses d'une région que la nature a aussi dotée de vignobles fameux, pensant sans doute qu'avec des cultures variées, un bon quartier de viande, du bois pour se chauffer et... un bon verre de vin blanc fumé, les habitants pourraient s'y trouver heureux et voir la vie en rose!

et artisanale

**FRIGIDAIRE le frigorifique
sans égal**
FROID-NEVERS 7 Rue du Rempart
NEVERS
Téléphone 4-30

ENTRE LE SOLEIL
et votre sourire
... DES LUNETTES SOLAIRES
originales et personnelles...
E. BARBIER
OPTICIEN DIPLOMÉ C.N.O.
3, RUE ST-ETIENNE *habille le regard.*

Les spécialistes de la courroie
S^{té} F^{ournitures} I^{ndustrielles} A^{gricoles} C^{entre}
7 Quai de Loire — NEVERS — Téléphone 17.17 — Près rue du Commerce

Au FOURREUR MODERNE
E. GANIVET
32 Rue St Etienne NEVERS Téléphone 11-39
Fourrures et Pelleteries
Transformations MAISON de CONFIANCE Réparations

Les beaux papiers
4 Rue Saint-Etienne — NEVERS

COMPTOIR SANITAIRE MODERNE
ET POMPES
3 Rue de Vertpré NEVERS Téléphone 17-72
Le Spécialiste Régional
DU SANITAIRE ET DE LA POMPE

Bijouterie AU CARILLON
88 Rue du Commerce NEVERS — Téléphone 202
Maison la plus importante de la Région

TOUS COMBUSTIBLES
BOIS POUR GAZOGÈNES
SOCIÉTÉ ANONYME ANCIENNE MAISON
Maure & Angelier
AGENCE DE NEVERS, 6 Faubourg de Lyon — Téléphone 1.08

L'artisanat

Issu de l'ancien « compagnonnage », l'artisanat est une des bases de l'équilibre économique de notre pays; il représente les vieilles vertus françaises, de travail de probité et de conscience professionnelle.

L'artisan a, à la fois, les qualités et la technique de l'ouvrier en même temps que l'esprit d'initiative, d'indépendance et de responsabilité du patron.

C'est pourquoi dans bien des cas l'artisan accomplit un véritable chef-d'œuvre qui dépasse de loin le labeur standard de « l'homme et de la machine ».

Allez rue du Commerce, à Nevers, et regardez travailler le sculpteur sur bois, vous ne serez pas long à vous convaincre qu'il accomplit là un véritable travail d'artiste.

Quand on parle des faïences d'art de Nevers, on dit « industrie... » par

Sculpture sur Bois
ARTISTIQUE
R. SARRAUD Artisan Diplômé
6 Rue du Commerce — NEVERS

l'importance, c'est vrai !... mais par le travail c'est de l'artisanat, nécessitant des connaissances pratiques et artistiques qui ne sont pas permises à tout le monde.

Nos photographes, nos portraitistes, ce sont des commerçants... mais dans leurs studios ils sont artisans!

Au hasard de vos randonnées à travers la Nièvre, vous verrez des enseignes portant la mention « joaillier-orfèvre... » encore des artisans... mais qui fabriquent, taillent et cisèlent le bijou.

Et nos « potiers de la Puisaye... » à côté du travail standard, ne fabriquent-ils pas des pièces de poterie décorée qui font honneur à leur corporation?

Mais il n'y a pas — quand on parle de l'artisanat — que les branches les plus renommées qui méritent une mention. Dans les bourgs, dans les villages, combien trouve-t-on de charrons-forgerons qui ont fait à la main des travaux de ferronnerie vraiment remarquables?... Combien de menuisiers qui sortent d'un tout petit atelier, des meubles de cuisine, des portes ou des fenêtres dont le fini ne laisse rien à désirer?

L'artisanat s'exerçant dans presque tous les corps de métier, il est impossible de rendre à chacun le juste hommage auquel il a droit; c'est donc son apologie d'ensemble que nous avons voulu faire dans ces lignes.

Or, dans la Nièvre, type même de la diversité — comme l'écrit fort justement, d'autre part, un ami commerçant —, l'artisanat a une place prépondérante, tant pour le nombre que par la qualité, et c'est pourquoi nous ne saurions trop conseiller à ceux qui parcourent nos routes de s'intéresser, au hasard des étapes, aux travaux des artisans locaux, bien souvent ils ne le regretteront pas car ils y découvriront quantité de choses qu'ils ignorent; ils s'apercevront que ce qu'ils croyaient très simple est bien compliqué et ils comprendront pourquoi le labeur, fait à la main par un professionnel consciencieux, est bien supérieur au travail en série de la machine.

Et ceci acquis, à leur tour, ils encourageront et soutiendront l'artisanat, symbole d'équilibre et de prospérité pour la France.

I'HOTELLERIE

Verrerie
Faïence
Cristaux
Poterie
Porcelaine

39 Rue de Nièvre
NEVERS
Téléphone 16-58

L'ART DU FEU

ARTICLES POUR CADEAUX
FOURNITURES POUR CAFÉS,
HOTELS, RESTAURANTS

LA HAUTE-COUTURE à la PORTÉE de TOUTES UN COIN DE PARIS

64 Rue du Commerce — NEVERS

ELEGANCE DISTINCTION QUALITE

COUTELLERIE SPÉCIALISÉE

M. SANNAJUST

5 Rue Ferdinand-Gambon — NEVERT — Téléphone 16-73

Même Maison à Moulins-sur-Allier
7 Rue du 4-Septembre — Téléphone 7-37

Transformations et Repassages
de tous Articles de Coutellerie

ÉLECTRICITÉ - T.S.F.

E. MAERKI

5 Rue du 14-Juillet — NEVERS — Téléphone 4-25

Au Bon Villageois

24 Rue du Commerce

NEVERS

M^{ME} LARIVÉ

Spécialité de Vêtements de Travail

CHEMISERIE — BONNETERIE — CHASSE
Imperméables Hommes et Garçonnetts

La première qualité d'un pays qui veut attirer à lui le touriste est de lui offrir toutes les possibilités d'un séjour agréable et, pour ce faire, une gamme de richesses hôtelières répondant à toutes les exigences comme à toutes les bourses et, en cette matière, on peut dire sans exagération que notre Nivernais tient une place fort honorable.

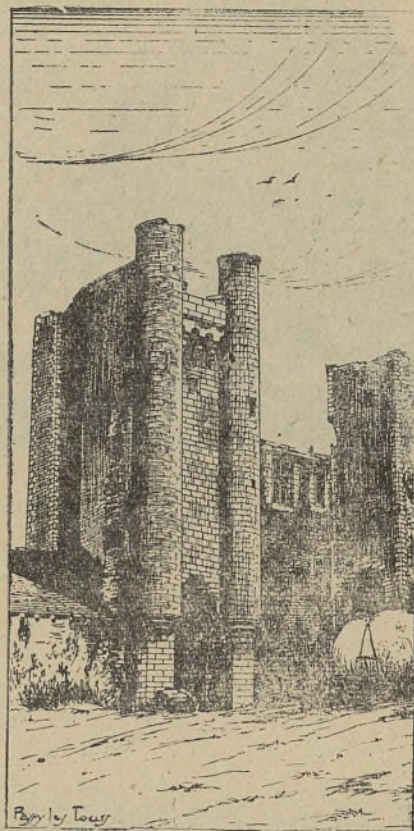
Il suffit, en effet, de le parcourir pour se rendre compte que des palaces au confortable hôtel de nos bourgs, les amateurs de bonne gastronomie ont à leur disposition un choix varié et qu'il est impossible de traverser notre province sans se rendre compte que notre région est bien réellement le pays de la bonne chère, ainsi que Raoul Toscan l'a décrit dans de nombreux ouvrages à la gloire du pays nivernais.

Partout, dit-il, dans nos campagnes on trouve les bons vieux hôtels, les auberges coiffées de pampres roussis, les tournebrides aimables et accueillants ayant conservé, avec le trésor de nos vins, le secret des recettes de grand-mères qui affirment que le bien-manger est un de nos plus beaux arts nivernais; les escargots de nos vignes, les truites et les écrevisses de l'Yonne et de la Cure, les carpes et les frétilants goujons de la Loire font naître ces coquelles parfumées, ces « meunières ambrées », ces buissons écarlates, ces matelotes onctueuses et ces fritures réjouissantes qui se dégustent avec onction et dont le souvenir au retour d'une belle randonnée fait encore venir l'eau à la bouche des gourmets.

Du nord au sud et de l'est à l'ouest, partout dans notre région, le touriste est certain de trouver bon gîte, bonne table et accueil sympathique dans de nombreux hôtels où rien ne manque pour son confort et à des prix fort raisonnables; nous citerons pour mémoire, en dehors des grands hôtels de Nevers, ses hostelleries particulièrement renommées, mais qu'il séjourne en ville ou qu'il parcoure nos riantes campagnes, le voyageur trouvera partout des spécialités culinaires qui le retiendra longtemps parmi nous et l'incitera à y revenir pour un séjour de plus en plus prolongé.

Il ne faut pas oublier qu'à côté de ses spécialités culinaires, nos vignobles jouissent d'une réputation hautement méritée, tels les vins rouge et blanc de Sancerre et de Chavignol sans oublier la région de Cosne qui produit surtout des vins rouges de belle couleur et de saveur délicate; qui ne connaît pas les vins blancs de la région de Pouilly-sur-Loire et surtout son vin blanc fumé de réputation ancienne et méritée?

Pour conclure ces courtes lignes nous souhaiterons de belles vacances à nos visiteurs, espérant qu'ils goûteront à loisir le charme prenant de nos enchanteresses oasis, dont ils garderont certainement un impérissable souvenir.



Passy-les-Tours (près La Charité)

TOUT POUR LE BUREAU

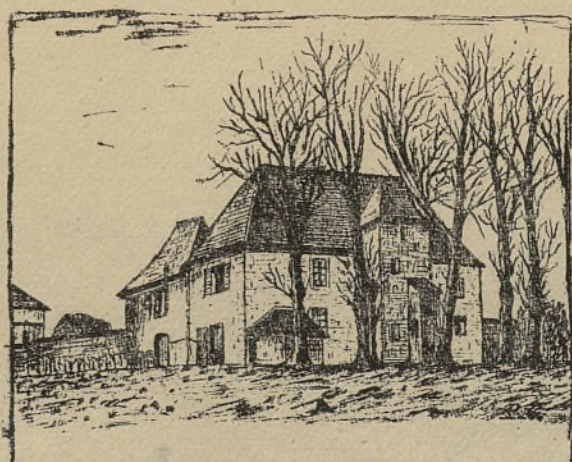
Machines à Ecrire — Duplicateurs
PAPETERIE
Fournitures Scolaires

C. Andrieux

21 Rue Saint-Etienne NEVERS
Téléphone 5-67

La Meilleure
Publicité Régionale
se fait dans
« Nevers-Dimanche »
le journal
Lu par Tous

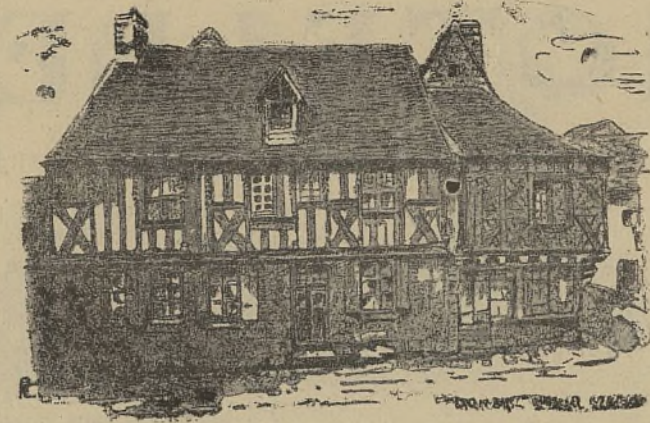
Tous les clichés d'illustration, figurant dans la présente édition, nous ont été aimablement prêtés par le Syndicat d'Initiative de Nevers.



Nevers — Le Château de l'Eperon



Eglise de Prémery



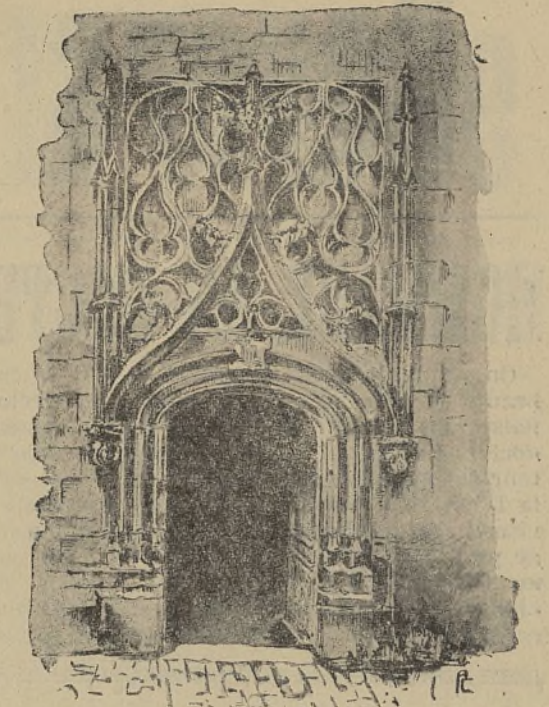
Vieille Maison à Donzy



Type de l'élevage en Nivernais



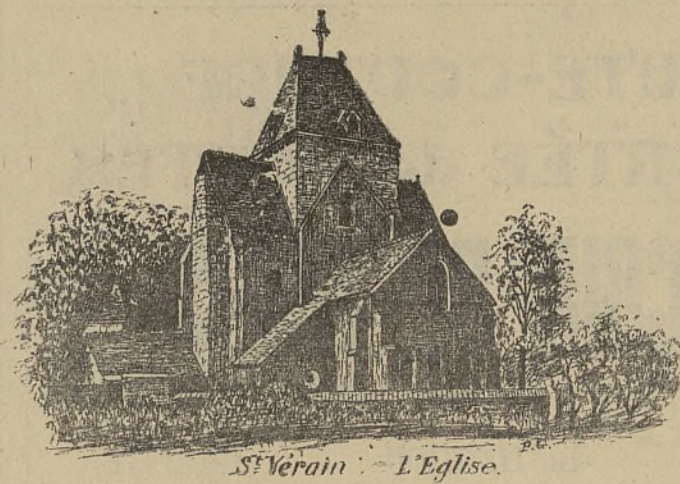
Bœufs du Nivernais au travail



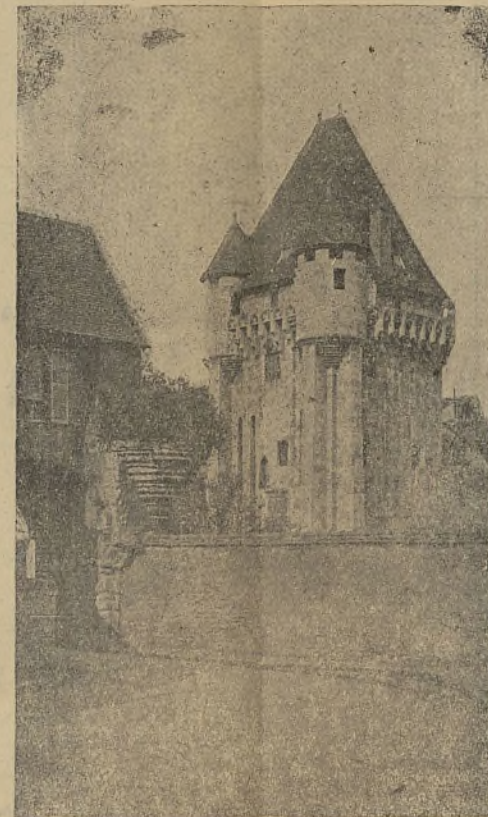
ST PIERRE LE MOUTIER — Porte du XVI^e siècle
Eglise de St-Pierre-le-Moutier



Nevers — Le Palais Ducal



St Véran — L'Eglise



La Porte du Croux à Nevers



L'artère principale de Cosne



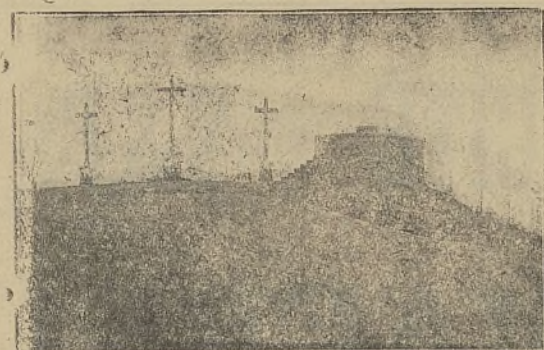
Détail d'architecture de l'Eglise de Saint-Pierre

LA NIEVRE

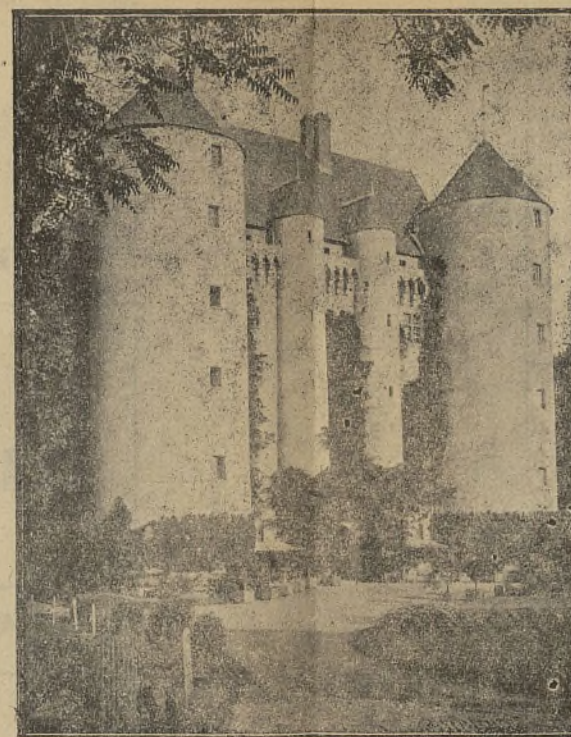
PITTORESQUE



Dans la campagne morvandelle



Le Calvaire de Château-Chinon



Château de Chevenon



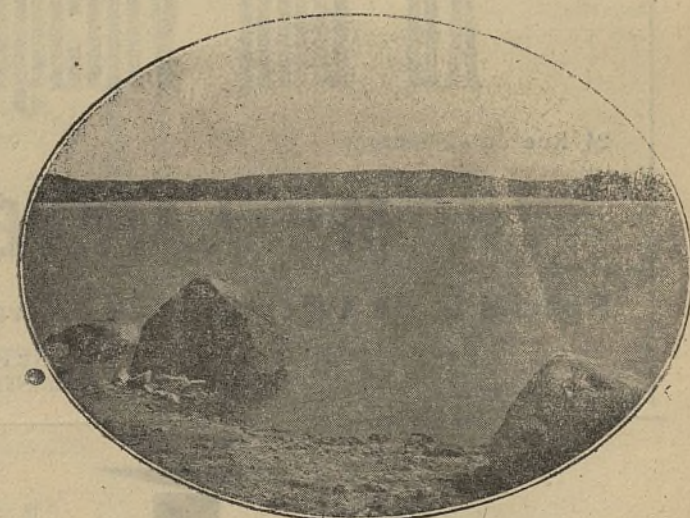
CHATEAU DE ROSEMONT
près de Fleury-sur-Loire



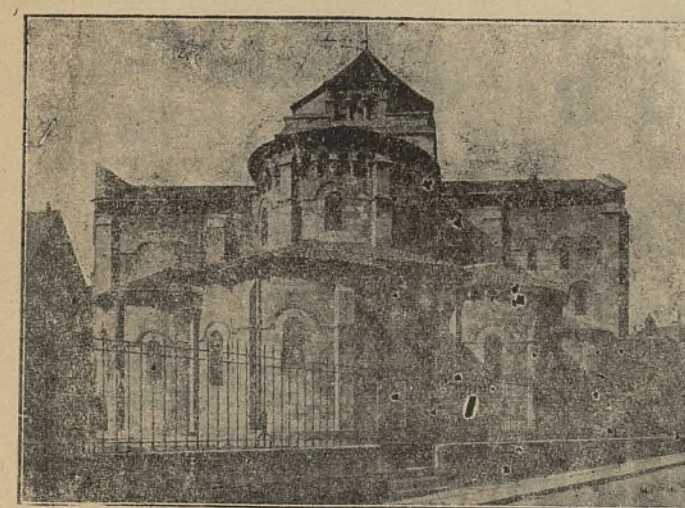
Paysage agreste aux confins du Morvan



Vue Générale de Saint-Honoré-les-Bains



Vue sur le Lac des Settons



L'église Saint-Etienne à Nevers



Vue Générale de Château-Chinon

Nevers Touristique

HOMMAGE AU DOCTEUR SUBERT

On ne peut songer à exalter la beauté de notre belle région nivernaise sans évoquer le souvenir du docteur Subert qui a été le promoteur des Syndicats d'initiative et de la Fédération Morvandelle de Tourisme; c'est à lui que, pour une large part, nous devons le développement touristique dont nous bénéficions aujourd'hui; c'est lui qui, par ses nombreux écrits, a porté au loin

le renom de notre pays, si riche en architecture, en archéologie et en souvenirs ancestraux qu'il fit revivre d'une plume alerte et toujours attachante, mettant ainsi sa profonde érudition et son inlassable dévouement au service de sa terre natale, comme il devait, les jours sombres venus, donner le témoignage de son ardent amour à sa grande patrie: la France!

Nevers est desservi par :

DE NOMBREUX EXPRESS

Ce sont ceux des lignes : « Paris-St-Etienne » — « Paris-Vichy » — « Paris-Clermont-Nîmes et Marseille » — « Nevers-Chagny-Dijon-Nancy » — « Nevers-Moulins (Paray-le-Monial ou Montluçon) » — « Nevers-Saincaize-Bourges (Tours-Angers; Limoges-Bordeaux ou Lourdes) ».

7 ROUTES NATIONALES A GRAND TRAFIC

NATIONALE 7 : « Paris-Nevers-Lyon - Vintimille ». Seule directe « Paris-Côte d'Azur ».

NATIONALE 76 : « Nevers-Bourges-Vierzon-Nantes » (la « Bretagne » par la Vallée de la Loire; « Lisieux et la Normandie » par Or-

léans-Chartres-Evreux).

NATIONALE 77 : Directe « Nevers-Belgique » par la Champagne et Sedan.

NATIONALE 77 bis : « Nevers-Prémery-Saulieu-Dijon ».

NATIONALE 78 : Directe « Nevers-la Suisse » par le Morvan et le Jura.

NATIONALE 79 : « Nevers-Bourg » vers la Savoie, le Dauphiné et l'Italie.

NATIONALE 151 bis : « Nevers-Saint-Pierre-le-Moutier-Confolens-Angoulême » vers Bordeaux.

DES CARS FRÉQUENTS

Facilitent énormément les relations régionales dans un rayon de 80 kilomètres.

La Ville

Comptant 33.000 habitants et Préfecture de la Nièvre, NEVERS est une cité en plein développement, qui s'embellit de jour en jour. Extraordinairement animée à certaines heures et jouissant d'une circulation intensive, la ville est bâtie sur la rive droite de la Loire et ses nouveaux quartiers s'étendent très loin de la colline qui supporte la « Vieille Ville » dominée par la masse imposante de sa « Cathédrale » et les tourelles de son « Palais Ducal ».

Centre commercial de premier ordre, on y trouve plusieurs grands magasins, les succursales de toutes les grandes banques françaises et ses marchés Carnot et Saint-Aricle sont ouverts tous les jours.

Distractions

NEVERS compte cinq Cinémas; un Théâtre; la Plage sur la Loire; de nombreuses Sociétés Sportives avec plusieurs terrains de compétitions; en outre des Concerts ont lieu (pendant les beaux jours) au kiosque du Parc, et de nombreuses Fêtes ou Concours sont organisés pendant la saison; Casino de Pougues-les-Eaux (services de cars).

SOCIÉTÉ GÉNÉRALE
24 Rue La-Fayette
NEVERS
Téléphone 16-48 et 16-49

Les Squares

Le Parc (à l'angle de la place Carnot), immense, très ombragé, bien entretenu, encadré par le « Couvent de St-Gildard » (tombeau de Sainte Bernadette); le Jardin de la Place Desveaux, entre la Préfecture et l'Hôtel des Postes; la Place de la République, devant le « Palais Ducal » avec, au bout, le Square Anatole-France, dominant la Loire.

Renseignements Utiles

BANQUES : « Banque de France », rue de la Banque; « Crédit Lyonnais » et « Banque Nationale du Commerce et de l'Industrie », place Guy-Coquille; « Comptoir d'Escompte de Paris » et « Société Générale », rue La-Fayette; « Banque Populaire », rue du Rempart.

CULTE CATHOLIQUE : Eglises Cathédrale, Saint-Pierre, Saint-Etienne et N.-D. de Lourdes.

CULTE PROTESTANT : Temple, avenue Marceau.

DISTANCES KILOMETRIQUES : Nevers est à : 234 km. de Paris; 240 de Lyon; 500 de Bordeaux; 590 de Marseille; 417 de Nantes; 484 de Strasbourg; 397 de la Belgique par Sedan; 309 de la Suisse par Lons-le-Saulnier; 211 de Bourg; 115 de Vichy et 68 de Bourges.

BIJOUTERIE
L. DORNIER
Rue de la Pelleterie — NEVERS
Téléphone 7.77

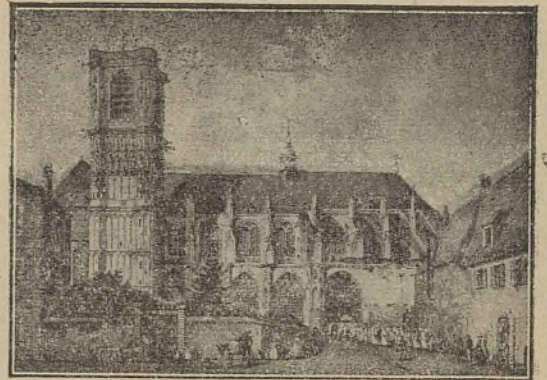
SECURITE : Commissariat de Police, rue Saint-Genest; Caserne de Gendarmerie, avenue Marceau.

SERVICE POSTAL : Bureau Principal, place Desveaux (toutes opérations de jour, téléphone de nuit); Bureau Auxiliaire à la Gare (service permanent pour les départs des courriers).

SPECIALITES : Faïencerie d'Art; Confiseries (Nougatines, Négus, Loirettes, etc.).

A l'Etoile d'Or
Café-Hotel-Bar Casse-Croûte
L. IMBERT, 8 rue Saint-Vincent
(à côté Marché St-Aricle) NEVERS

TRANSPORTS INTER-URBAINS : En ville : stations de « taxis » à la Gare et place Desveaux; en pourtour : services d'autobus fréquents et réguliers pour Fourchambault, Pougues, Imphy et Prémery.



La Cathédrale de Nevers avant sa destruction partielle

COLAS 45 et 47
NEVERS Rue de la Barre
Téléphone 2.05 **CYCLES**

Fourrures Bonnereau-Saujot

Maison Fondée en 1917

29 Rue La-Fayette — NEVERS — Téléphone 8.47

VESTES MANTEAUX
YÉMEN MOUTON DORÉ

SES RENARDS ARGENTÉS

Toute la Bonneterie

BAS & SOUS-VÊTEMENTS

AU PRIX DE GROS

9 Rue La-Fayette — NEVERS — Téléphone 17-40

Tous les TISSUS

“A FALBALAS”

ROBERT & C°

42, Rue de la Barre
NEVERS

Lainages Soieries
Cotonnades

PRIX SANS CONCURRENCE



Plaque Tournante de la France

LA PLAGE

Du Pont de Loire au Pont du Chemin de Fer, au pied du vieux Nevers et dans le lit même du fleuve, s'étend une longue et large bande de sable fin qui, sauf en période de grande crue, n'est jamais recouverte par les eaux... Quelle plage magnifique cette étendue de sable ne fait-elle pas... Pendant les beaux jours, cabines de bains et buvettes dressent leurs cabines multicolores sous les rayons d'un ardent soleil et, chaque été, voit s'y dérouler plusieurs fêtes vénitienes... Aussi de plus en plus nombreux, baigneurs et baigneuses viennent y prendre leurs ébats.

LES PÉLERINAGES

Nul n'ignore que NEVERS est aujourd'hui, grâce à SAINTE BERNADETTE, l'un des Centres attractifs des foules pieuses.

RENSEIGNEMENTS : Le Couvent de St-Gildard qui abrite la Châsse où est conservé le corps de Sainte Bernadette, est ouvert au public tous les jours, matin et soir.

Un « Abri du Pèlerin » a été édifié rue St-Gildard.

Les Monuments et Points de Vue

Ex-petite ville devenue Grande Cité, NEVERS s'étend sur une très vaste superficie... aussi la présenterons-nous par quartiers afin d'en faciliter la visite.

Quartier de la Gare

Place Carnot se trouvent le « Marché Couvert » (ancienne Halle aux Grains); la « Caisse d'Epargne » (très jolie par son architecture); le « Monument aux Morts » (à l'entrée du Parc).

R. COQUARD
La Maison de l'Electricité
10 Rue de Vertpré - Nevers - Tél. 15.13
Tous Appareillages

Rue Saint-Gildard on trouve l'entrée du « Boulevard Victor-Hugo », belle esplanade, et le Couvent de Saint-Gildard avec la « Chapelle » et la « Châsse de Sainte Bernadette ».

Centre Commercial

La Chapelle de la Visitation, rue La-Fayette, date du XVII^e siècle; cette église est remarquable par sa façade, véritable type du goût italien, d'une ornementation très riche avec ses têtes d'anges et son fouillis de sculptures et de moulures.

Le Beffroi, ancien siège du Baillage Ducal est situé rue du Commerce et sa « Tour » domine tout le quartier. Après avoir vu ce monument, les Touristes feront bien de se promener rue du Commerce

AU BON ACCUEIL
26 Rue du Commerce
NEVERS
ROBES
BAS NYLON

La définition de « Plaque Tournante de la France » appliquée à Nevers, n'est pas une formule prétentieuse, mais absolument basée sur la réalité, puisque la capitale du Nivernais est le « Grand Centre Ferroviaire et Routier LE PLUS RAPPROCHE du Point d'Intersection des lignes idéales allant du Nord au Sud et de l'Est à l'Ouest ».

Depuis très longtemps des faïences d'art Montagnon s'ornaient d'une formule plus modeste « Plaque Tournante du CENTRE de la France », en 1936, la direction du Centre de Propagande des Régions Touristiques lança la formule définitive qui contribua à mettre Nevers à sa véritable place dans le réseau touristique français.

En se penchant sur une carte on s'aperçoit vite que Nevers n'a pas de concurrence en province comme réseau routier.

Traversée par la « directe Paris-Côte d'Azur », c'est de Nevers que

partent les routes :

- « Directe de Belgique » (77).
- « Directe de Suisse » (79).
- « Directe du Jura » (78).
- « Directe de Tours », vers la Bretagne (76).
- « Directe de l'Ouest » pour Angoulême (151 bis).

Au point de vue ferroviaire, la gare de Nevers n'a pas encore retrouvé l'importance du trafic voyageurs d'avant-guerre, de nombreux express (tel Nevers-Chamonix) n'ayant pas été remis en service, mais il n'en demeure pas moins qu'étant l'un des arrêts les plus importants de la ligne du Bourbonnais, Nevers jouit de relations directes avec Dijon et l'Est d'un côté, Tours et l'Ouest de l'autre.

Cette courte note doit donc suffire à justifier le slogan de « Nevers, Plaque Tournante de la France » et explique parfaitement les raisons de l'importance du trafic qui anime nos rues.

LA MAISON DU CYCLE
Ancienne Maison
Veuve MARTIN **RENÉ ROSIER** Successeur
20 Rue des Récollets NEVERS Téléphone 10-79
Spécialiste en Cyclo-tourisme et Course
Accessoires Réparations

E. CHEVALIER
SES PLANTES SES FLEURS
SES ARBRES
Téléphone 4-22 1 Rue de Mouësse
4 Place Wilson NEVERS

Chaussures & Vêtements de travail
AU ROI DU BON MARCHÉ
Chez BERGER 8 Rue du Fer — NEVERS — Tél. 13.01
(27 années d'existence)

Tout pour MOTOS
ETABLISSEMENTS
A. BILLEBAULT
52 Rue de Nièvre
Téléphone 581 NEVERS

Garage Nandrot et C^o
CONCESSIONNAIRE U.F.A.
4 Rue de Paris NEVERS Téléphone 3.32

Un Bijou Chic
Une bonne Montre
Un Carillon
Une Ménagère...

s'achètent à

l'Emeraude

14 Place Carnot — Nevers — Tél. 14.26

qui est l'artère la plus animée de notre ville.

L'Eglise Saint-Etienne, rue Saint-Etienne, est une véritable merveille de l'art roman. Elle date du XI^e siècle et s'élève sur l'emplacement de l'église abbatiale fondée par Saint Colomban. Elle présente l'aspect d'une croix latine à trois nefs avec un déambulatoire et trois chapelles. A l'intérieur, statue de la Vierge en pierre peinte, objet d'une grande vénération.

Faubourg de Paris

Ce quartier est surtout intéressant par sa « Route de Paris » splendide artère qui permet de belles promenades vers Pougues, entre une double rangée de villas. On trouve toutefois vers le « Centre-Ville », Place Desvaux la Préfecture, « l'Hôtel des Postes » et la Porte de Paris en forme d'arc de triomphe. En passant dessous, remarquer quelques vers de Voltaire que l'on peut encore y lire.

Vieille Ville

La Cathédrale Saint-Cyr très belle par son architecture extérieure faisait l'effet d'une véritable forteresse, car elle présentait cette particularité très rare de n'avoir pas de porche principal. Elle a été à moitié détruite par le bombardement.

Le Musée Municipal, situé derrière la Cathédrale, en descendant vers la Loire. Très riche, mais abrite actuellement les classes du Lycée qui a été détruit pendant la guerre.

La Bibliothèque sise à l'Hôtel de Ville et qui renferme plus de 30.000 volumes.

Le Palais Ducal, situé à côté de l'Hôtel de Ville. Il marque, comme architecture, la période transitoire entre le gothique et la Renaissance; c'est dire le charme qui émane de ce palais, petit de dimensions, mais qui retient le regard par l'harmonie de ses lignes, la parfaite disposition de ses tourelles et la sobre élégance de ses lucarnes.

Tout à côté, le Théâtre; en face la « place de la République » ornée d'une « Fontaine » avec à gauche la « Rue de l'Oratoire » (véritable cachet du Vieux Nevers) qui permet de rejoindre « l'ancienne enceinte fortifiée sur la Nièvre » avec la Tour Saint-Eloi, couronnée de machicoulis en forme de trifles. De là, on va voir le « Pont Mal-Placé » et le « Pont de Loire » que l'on traverse pour aller jouir du « Faubourg de Lyon » d'un point de vue unique sur Nevers. Rue St-Genest, au n° 18, « Cour de l'Abbaye » (belle grille en fer forgé).

La Porte du Croux, dans la rue du même nom, est un très bel édifice carré du XVI^e siècle soutenu par des contreforts que terminent des tourelles en encorbellement. A l'intérieur se trouve un « Musée Lapidaire » avec tout à côté, la « Faïencerie d'Art Montagnon ».

Les Montapins

Situé derrière la Gare sur une colline dominant la ville, ce quartier ne présente qu'un seul édifice : « l'Eglise N.-D. de Lourdes », mais on peut y faire de très belles promenades et jouir (en divers endroits) de beaux points de vue sur la Ville et la vallée de la Loire.

COMMENT VISITER LES QUARTIERS DE NEVERS

STUDIO
Jean Leclercq

Photographe-Portraitiste
36 Rue de Nièvre — Nevers — Tél. 41.43

La banlieue de Nevers

VAUZELLES, à 3 km. de Nevers, importante cité ouvrière construite depuis la grande guerre, véritable modèle du genre.

FOURCHAMBAULT, 8 km. de Nevers, ville industrielle très connue par ses Forges (panorama sur la Loire).

MARZY, à 5 km. de Nevers, église romane renfermant un beau banc d'œuvre avec dais en bois; l'un des plus beaux panoramas que l'on puisse imaginer sur le confluent de la Loire et de l'Allier.

URZY, à 10 km. de Nevers, belle église avec nef du XII^e siècle et chœur du XVI^e siècle.

GUERIGNY, à 14 km. de Nevers, où se trouvent les Forges fondées au XVIII^e siècle par Babaud de la Chaussade; voir également le Manoir de Villemenant des XIV^e et XV^e siècles.

OUROUER, où se trouve une très belle église du XII^e siècle avec une curieuse croix en pierre du XV^e siècle sur le parvis.

MONTIGNY-AUX-AMOGNES, à 15 km. de Nevers, remarquable par son site.

LE GUETIN, à 13 km. de Nevers, dont la curiosité est le « Pont-Canal » qui permet au canal latéral à la Loire de traverser l'Allier, avec, non loin, le « Bec d'Allier » (confluent de la Loire et de l'Allier). GUFFY, église romane et tour du Château des Ducs de Nevers, et APREMONT, prise d'eau des Lorrains et château de Meauce.

SERMOISE, à 5 km. de Nevers, château, panorama sur la Loire.

CHEVENON, à 10 km. de Nevers, église et château-fort.

IMPHY, à 11 km. de Nevers, importante cité usinière, vastes aciéries de la Cie Commentry-Fourchambault.

MARS, à 19 km., possède une curieuse église datant des XI^e et XII^e siècles.

MOIRY, à 15 km., présente encore quelques curieuses maisons à pignons en marche d'escalier.

Automobilistes ! retenez cette adresse :
à MOIRY (Route Nationale n° 7)
Léon ROUX
Mécanicien-Spécialiste du moteur
Garage du Relai Fleuri

SAINCAIZE, à 10 km., présente dans son église paroissiale (d'origine romane) trois épitaphes provenant de l'église Saint-Pierre de Nevers.

GIMOUILLE, à 8 km., où l'on peut voir le portail roman de son église avec deux bandeaux décorés de zigzags et de moulures rondes.

MAGNY-COURS, à 12 km., est un bourg qui remonte à l'époque romaine, mais qui ne présente plus de nos jours que le portail de l'église (XI^e siècle) orné de chapiteaux sculptés de palmettes, d'entrelacs ou d'animaux.

(Toutes ces Stations sont desservies par des autobus et plusieurs d'entre-elles possèdent des gares).

QUARTIER DE LA GARE

Monter « l'Avenue de la Gare », faire le tour de la « Place Carnot », traverser le « Parc » et monter la « Rue Saint-Gildard ».

BACHELY

CHEMISIER

1 Av. de la Gare, Nevers - Tél. 9.56

Ets GROS

Fonds de Commerce et Propriétés
29 Av. Gare — Nevers — Tél. 6-83

CENTRE COMMERCIAL

De la Place Carnot, prendre la « Rue La-Fayette », continuer « Place Wilson », tourner à gauche « Rue du Commerce » jusqu'à la « Place du Lycée », descendre la rue du même nom et tourner à gauche « Rue Saint-Etienne » puis revenir sur ses pas (sans quitter la rue Saint-Etienne) jusqu'à la « Place Guy-Coquille » et par la rue du Fer, la rue de Nièvre et celle de la Pelleterie on revient à la Place Wilson.

PÂTISSERIE SAINT-MARTIN
P. Fontenay Tél. 10.43
NEVERS
— 35 Rue La-Fayette —

LIBRAIRIE-PAPETERIE
Max Bonde
7 Rue de la Barre
NEVERS
Téléphone 14-91

COGUTANSON Tél. 521
Electricité 17 Rue de la
Préfecture Nevers

FAUBOURG DE PARIS

De la Place Carnot, par l'allée basse du Parc, on rejoint la « Rue Félix-Faure » qui aboutit à la « Route de Paris », redescendre la « Rue de Paris » jusqu'à la « Porte de Paris » et la Place du Lycée (à gauche, rue de la Préfecture et faubourg Sainte-Valière; à droite, rue de Rémigny, rue du Rempart et Place Carnot.

PÂTISSERIE DU PARC 5
avenue St-Just
J. MORIN
NEVERS
Téléph. 12-31
La Maison Réputée par sa Qualité

VIEILLE VILLE

De la Place Carnot, rejoindre la Cathédrale puis la Place de la République, prendre la « Rue de l'Oratoire », le bas de la rue du Commerce, les Quais, la « Place Mossé », puis à droite, la « Rue Saint-Genevès » et au premier croisement, à gauche, la « Rue de la Porte-du-Croux » et, à droite, la « Rue du 14-Juillet » qui ramène à la Place Carnot.

La Dame Blanche
Le Vieux Restaurant de
NEVERS - 3 R. de l'Oratoire, Tél. 3 99

QUARTIER DES MONTAPINS

Descendre Place de la Gare, tourner à gauche puis à droite pour enjamber la voie ferrée par le « Pont de la Grippe ». A 100 mètres, tourner à gauche, puis à droite dans la « Rue des Montapins » que l'on montera, continuer ensuite par la « Rue Gustave-Mathieu », la « Route de Marzy » et la « Rue St-Benin » qui ramène au Pont de la Grippe.

P. Gérard

BANDAGISTE 7
ORTHOPEDISTE Rue
Saint-Etienne
Téléphone 3-84 NEVERS

LABORATOIRE Marcel Keller

Radio 26 Rue de Nièvre
NEVERS - Tél. 8 97

3

Excursions A FAIRE AU DEPART DE NEVERS

VEZELAY, ARCIS-SUR-CURE.
Quitter Nevers par la N. 77 jusqu'à Clamecy où l'on prend la route N. 151 (Par la S.N.C.F. ligne Clamecy-Cravant-Sermizelles).

Vézelay est célèbre par sa remarquable église romane de la Madeleine et son beau panorama sur la vallée de la Cure. De là on se rend à Arcis-sur-Cure, y voir les Grottes excessivement pittoresques.

QUARRE-LES-TOMBES; LA PIERRE-QUI-VIRE.
Quitter Nevers par la N. 77, prendre à Prémery la 77 bis, à Cervos la GC. 32, puis à Saint-Martin-du-Puy l'IC. 28.

Quarré-les-Tombes est un centre de villégiature entre les vallées de la Cure et du Cousin (église du XV^e siècle, la Roche des Fées à 40 minutes). De là on gagne, à 5 km., La Pierre-qui-Vire, célèbre monastère situé dans une solitude sauvage.

SAINT-HONORE, LE MONT BEUVRAY.

Par la N. 78, gagner Châtillon et Tannay où l'on prend la GC. 39 qui mène à Saint-Honoré-les-Bains, la coquette station thermale d'où l'on gagne Le Mont Beuvray, vestiges d'un oppidum gaulois, splendide panorama sur toute la région.

SPORT JEUNESSE ELEGANCE

Jeanne - Marie Couty

4, Rue de la Pelleterie
NEVERS
Téléphone 8-49

VOUS PRÉSENTE SES MODÈLES DE VESTES, ROBES, BLOUSES SPÉCIALITÉ DE TRICOTS



PHOTOGRAPHIE INDUSTRIELLE DU CENTRE

NEVERS 13 Place de la Foire NEVERS

EDOUARD BÉLILE

Reproductions et Agrandissements
Travaux pour Amateurs

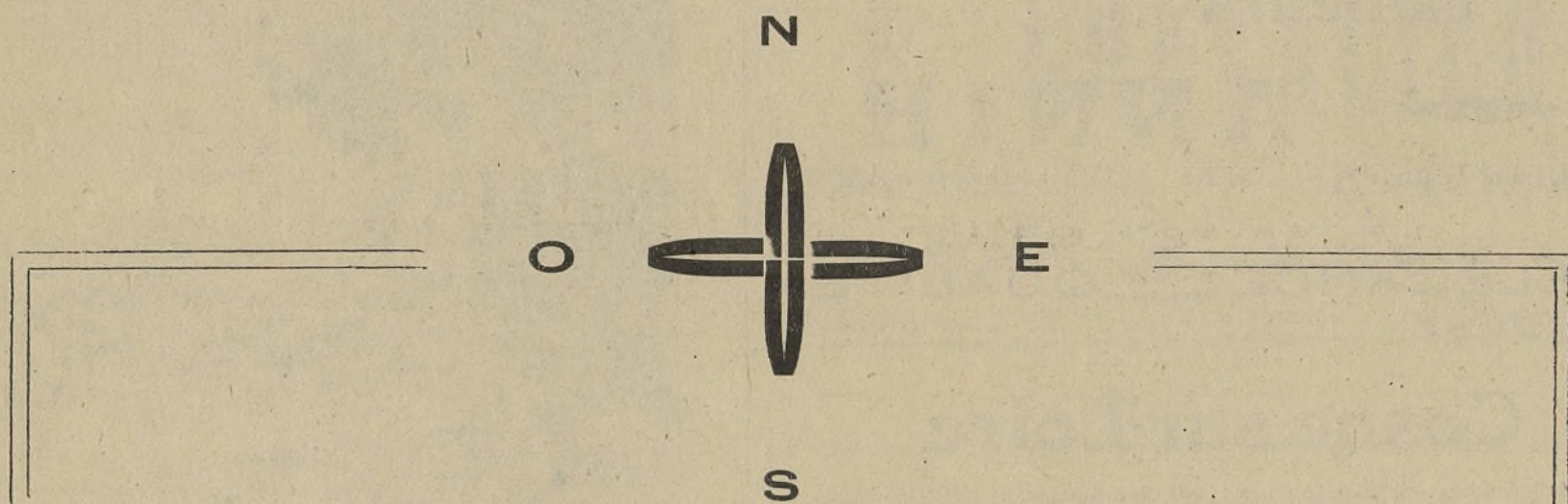
Téléphone 2-15

PRÉMERAY

Petite localité de 2.500 habitants, bâtie à 31 km. de Nevers. Services de cars. P.T.T. et tous commerces. Il faut y voir « l'Eglise » (monument classé des XIII^e et XIV^e siècles), un ancien château et les restes de l'enceinte du Moyen-Age. On peut se rendre à Montenoison, à 10 km. (ruines d'un vieux château et panorama très étendu).

PLAN KILOMETRIQUE de la Nièvre

AU DÉPART DE NEYERS



VERS LA

Bretagne

Par la Nationale **76**

PARIS

VERS LA

Belgique

Par la Nationale **77**

En suivant la 7, au nord de Nevers (Express du Bourbonnais) :
Pouques les-Eaux, à 11 km.
La Charité à 24 km.
Pouilly-s.-Loire, à 37 km.
Cosne-s -Loire, à 52 km.

Nationale 7
Paris-Nevers
234 km.

En suivant la 77, sortie par la Rue de la Préfecture (Services de Cars)
Guérigny, à 14 km.
Prémery, à 29 km.
Varzy, à 53 km.
Clamecy, à 72 km.

VERS

l'Espagne

Par la Nationale **151 bis**

Route du Morvan (Est de Nevers) sortie Fbg de Mouësse (Cars) :
St-Saulge, 34 km. ; Corbigny, 59
Les Etangs de Vaux, 45 km.
Lormes, 74 ; Montsauche 94 km.
Le Lac des Settons, 98 km.

NEVERS

En suivant la 78, sortie par le Fbg de Mouësse (Services de Cars)
St-Benin-d'Azy, à 19 km.
Chatillon en-Bazois, à 40 km.
St-Honoré (bifurcation), 66 km.
Château-Chinon, à 66 km.

VERS LA

Suisse

Par les Nationales **78**
79

En suivant la 7, au sud de Nevers, (Express du Bourbonnais) :
Moiry, 15 km. ; St-Pierre 23 km.
VERS
Moulins, 54 km ; Vichy, 115 km
Clermont-Fd (150) St-Etienne (222)

Route Bleue
Nevers-Lyon
240 km.

Avec les express de l'Est, Nevers-Dijon-Nancy (Rte 79 jusq. Decize)
Imphy, 13 km. ; Decize, 34 km.
Cercy, 50 km. ; Fours, 56 km.
Rémyilly (gare)-St-Honoré, 65 k.
Luzy, 80 km.

VERS
BARCELONE
et les
PYRÉNÉES
par Avignon (464 km.),
Montpellier (558 km.)
et Perpignan (770 km.)

< Côte >
d'Azur
Marseille, à 568 km.
Cannes, à 695 et
Nice, à 727 km.

VERS **ROME**
Par Vintimille
et Gênes
(Frontière Italienne
à 760 km. de Nevers)

Création « Nevers-Dimanche - Simplex »

REPRODUCTION INTERDITE

SOUTENIR LES SYNDICATS D'INITIATIVE

EST UN DEVOIR IMPÉRIEUX !

Les Villes principales DE LA NIÈVRE

**Robes - Manteaux
Tailleurs**

ANNIE
28 Rue Saint-Agnan COSNE Téléphone 4.27
LA MAISON DE
L'ÉLÉGANCE et de la QUALITÉ

Cosne-sur-Loire

Renseignements : Sous-Préfecture de la Nièvre, forte de 8.000 habitants ; à 52 km. de Nevers ; gare sur la ligne Paris-Bourbonnais ; plage sur la Loire ; P.T.T. et tous commerces. Syndicat d'Initiative.

Description : Gentille cité possédant des quais ombragés de beaux tilleuls, Cosne est plaisante à l'œil et présente plusieurs artères animées. Le touriste de passage devra y voir les Eglises « St-Jacques » et « St-Agnan » (style roman), le « Pa-

lais Episcopal » du XIII^e siècle, la « Maison Blanche », les « Fortifications », le « Musée » et, par-ci par-là, quelques maisons qui retiendront l'attention des connaisseurs.

SOCIÉTÉ Avenue de la Gare
GÉNÉRALE
COSNE Téléphone 5

AUX JARDINS D'ESPAGNE

CH. GATELIER — 31 Rue du Commerce — COSNE — Téléphone 2-54

Alimentation de 1^{er} choix

Fruits — Primeurs Volailles — Gibiers
Vins Fins — Liqueurs et Champagnes

La Charité-sur-Loire



Faïence - Verrerie

R. DELATTRE

Téléph. 74

Place Saint-Pierre — LA CHARITÉ

Gros

ARTICLES pour CADEAUX

Détail

Renseignements : Ville historique en amphithéâtre sur la Loire, à 24 km. de Nevers ; gare ; 5.000 habitants ; tous commerces et P.T.T.

Description : La Charité présente un grand attrait archéologique ainsi qu'une Plage de Rivière bien organisée. Parmi les monuments il convient de mentionner « l'Eglise Clunysienne » (monument histori-

que des XI^e, XII^e, XIV^e et XV^e siècles, l'un des édifices les plus remarquables de l'architecture romane) ; le « Logis du Prieur » et enfin « Les Remparts » avec tours du haut desquelles l'on jouit d'un beau panorama.

Touristes... visitez La Charité, cité historique qui mérite bien cet honneur... Respectez l'étape.

CLAMECY

Renseignements : 5.500 habitants, sous-préfecture de la Nièvre ville très ancienne sur le canal du Nivernais, l'Yonne et le Beuvron. A 209 kilomètres de Paris, 70 de Nevers et 40 d'Auxerre. Gare. P.T.T. Autobus pour Auxerre, Nevers, etc. Syndicat d'Initiative. Tous commerces.

Visite de la Ville : Suivre l'Avenue de la Gare qui descend en pente douce vers la ville basse, la Poste se trouve dans le bas, à droite, avec derrière, le Collège (ancienne école royale militaire).

Prendre sur la gauche l'Avenue de la République ; on passe devant les Ecoles Communales et derrière l'Ancien Hôpital (ancien hôtel dant du règne de Henri IV), puis par la rue du Pont-Châtelain on s'engage dans les voies étroites de la vieille ville bordées de pittoresques maisons.

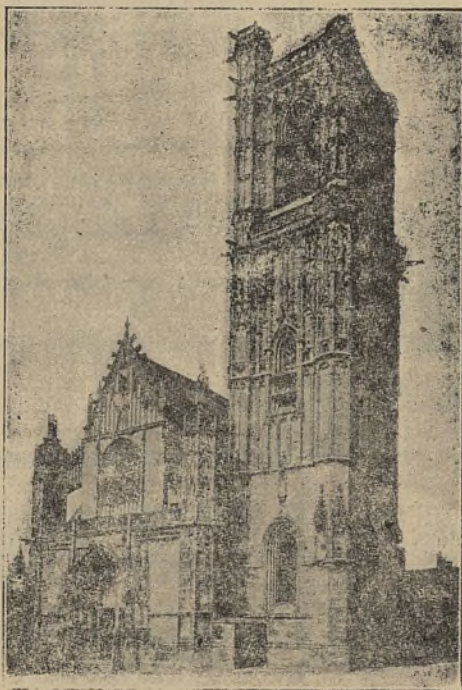
Au sortir de ce dédale, on arrive sur la Place du Grand-Marché, avec non loin, l'Eglise paroissiale Saint-Martin, ancienne collégiale (monument historique commencé au XII^e siècle et agrandi au XIII^e, XIV^e et XVI^e siècles) remarquable par la décoration du portail. Voir également l'Hôtel de Ville.

Arrivant par la route d'Auxerre, on découvre les coteaux du Crêt Pinson se mirant dans l'Yonne.

L'Eglise N.-D. de Bethléem offre une vision d'art oriental. A l'intérieur, cénotaphe des cinquante évêques de Bethléem qui se succédèrent dans cet évêché de 1225 à 1793. Sur le pont, buste de Jean Rouvet.

Parmi les curiosités de la ville, il faut encore citer les vieilles maisons à pans de bois, encorbellement, tourelles, etc... qui abondent de partout.

Clamecy est en outre un centre d'excursions et nombreuses sont les promenades à faire dans ses environs.



Deux belles églises

Ci-dessus : à Clamecy

Ci-contre : à Decize

DECIZE



Chef-lieu de canton de 4.500 habitants, Decize est bien desservie par la ligne ferrée Nevers-Chagny. Au point de vue des routes, la ville se trouve sur le passage du grand itinéraire routier Nevers-Bourg via Genève (Nationale 79).

Comme monuments intéressants, il convient de mentionner les Ruines du Château des Comtes de Nevers, la Porte du Marquis d'Ancre qui date du XV^e siècle, la Chapelle Saint-Thibault (1250), la Tour de l'Horloge et surtout l'Eglise Saint-Aré autour de laquelle se raconte la curieuse histoire que voici :

Saint Aré, évêque de Nevers, mourut vers l'an 558 et comme il l'avait ordonné, son corps fut déposé dans une barque abandonnée au cours de la Loire et cela en présence d'une foule considérable. Mais quelle ne fut pas la surprise des assistants en constatant que la barque, au lieu de descendre le courant, se mit à le remonter pour aller s'échouer à sept lieues de Nevers, juste en face de Decize. Ce serait donc pour commémorer ce miracle que l'Eglise de Decize fut placée sous le vocable de Saint-Aré...

Quoi qu'il en soit, l'Eglise paroissiale Saint-Aré est un vénérable monument historique des XI^e et XII^e siècles, très intéressant à visiter et qui fera la joie des archéologues.

Mais, Decize possède pour les estivateurs un attrait beaucoup plus grand que ses monuments et ses environs. Ce sont ses cinq cours d'eau : (Loire, Vieille Loire, Aron, Canal du Nivernais et Canal latéral à la Loire) qui font de cette charmante cité l'un des centres de pêche les plus réputés de notre Nivernais.

CHATEAU-CHINON

Capitale du Haut-Morvan, sous-préfecture de la Nièvre, Château-Chinon est une ancienne ville bâtie en amphithéâtre et dominée par son Calvaire où se trouve une table d'orientation.

Presque aux confins de la Saône-et-Loire, à peine à 30 kilomètres d'Autun, cet ancien oppidum romain jouit d'une grande réputation touristique grâce à son site pitto-

resque, son panorama grandiose et sa vieille cuisine morvandelle si appréciée des gourmets.

Voir à l'intérieur de la ville, la Porte Notre-Dame et la Caisse d'épargne.

Reliée à Nevers par des cars directs, possédant toutes les commodités, Château-Chinon est spécialement recommandée pour les amateurs de cure d'air et de repos.

Place Saint-Just
Société Générale
DECIZE
Téléph. 11

LES RELAIS GASTRONOMIQUES ET LES CENTRES DE SÉJOUR

Pougues-les-Eaux

Renseignements : 12 km. de Nevers et 222 de Paris ; Gare ; Nationale 7 ; Autobus Nevers-Pougues ; tous commerces ; P.T.T.

Description : Station thermale sise au centre de belles forêts à proximité de la Loire et de la Nièvre.

Tissus Vessière-Choumery
56 Rue de Paris — POUGUES
Téléphone 22

Traitement des maladies d'Estomac, Voies Digestives et Urinaires, Anémie, Chlorose, Goutte, Diabète et Convalescences. Eaux ferrugineuses lithinées, bicarbonatées, calciques et iodées.

Centre d'excursions, Pougues possède en outre un Etablissement thermal et un Casino.

Touristes... Malades de l'estomac et dérivés, sachez que rien ne peut remplacer pour vous une cure à Pougues, car là seulement vous trouverez l'ambiance nécessaire à votre cas.

LE GRAND HOTEL

POUGUES

Téléphone 15

SA CUISINE

SA CAVE

SON CONFORT

Chatillon en Bazois

Charmante station morvandelle sise dans une gracieuse vallée sur l'Aron et le canal du Nivernais, elle compte 1.500 habitants et possède P.T.T. et tous commerces. Nombreux services de cars de la ligne Nevers-Tamnay, Nationale 78.

Il faut y voir son « église romane », le « château de Pracomtal » et une « tour isolée » du XIII^e siècle, mais le principal intérêt de Chatillon réside dans son aspect accueillant, le pittoresque de ses environs et l'amabilité de sa population ce qui permet de dire que cette cité est digne d'être classée parmi les bonnes « stations de séjour ».

Moulins-Engilbert

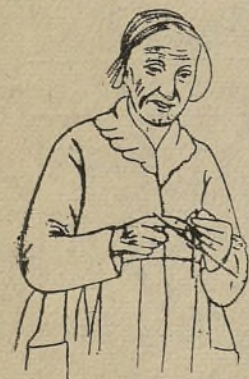
A quelques kilomètres de Saint-Honoré. Pays pittoresque environné de belles forêts. P.T.T. et tous commerces.

Y voir l'église du XVI^e siècle, des « fortifications » et maisons des XV^e et XVI^e siècles, le « camp romain » de Boux et la « Source de Saint-Gervais », lieu de pèlerinage.

POUILLY-s.-LOIRE

LA CITÉ OU ON MANGE..
ET ON BOIT BIEN !

Sise sur la Nationale 7, entre Cosne et La Charité. Célèbre par ses Vins Blancs. Y voir l'Eglise et le Château.



Si vous avez un Salon d'Attente...

Membres des Professions Libérales,
Bureaux Administratifs,
Commerçants,

Laissez « Nevers-Dimanche » à la disposition de ceux qui ont recours à vos services, ils trouveront le temps moins long, car sa lecture les intéressera au plus haut point.



Luzy

Cette cité arrosée par l'Alène est très ancienne et s'érige dans un bassin entouré de hautes collines. — 3.500 habitants — Gare S.N.C.F. — P.T.T. — Tous commerces.

Y voir l'église moderne, l'Hôtel de Ville renfermant des tapisseries très anciennes, le Dôme et la Tour des Hospices.

Corbigny

Petite cité prospère de 2.500 habitants, bâtie sur l'Anguisson. — P.T.T. — Tous commerces. — Gare.

Il faut y voir trois vieilles églises dont Saint-Jean (monument classé du XII^e siècle), ainsi que les vieux remparts et tours des XIV^e et XV^e siècles.

Lormes

Petite ville de 3.000 habitants, sise aux confins du Morvan et de l'Yonne. — Chemins de fer économiques. — P.T.T.

Ville très commerçante, propre et bien bâtie, Lormes est en outre un bon centre d'excursions et on trouve dans ses environs cascades et dolmen.

E. CHEVALIER

SES PLANTES

SES FLEURS

SES ARBRES

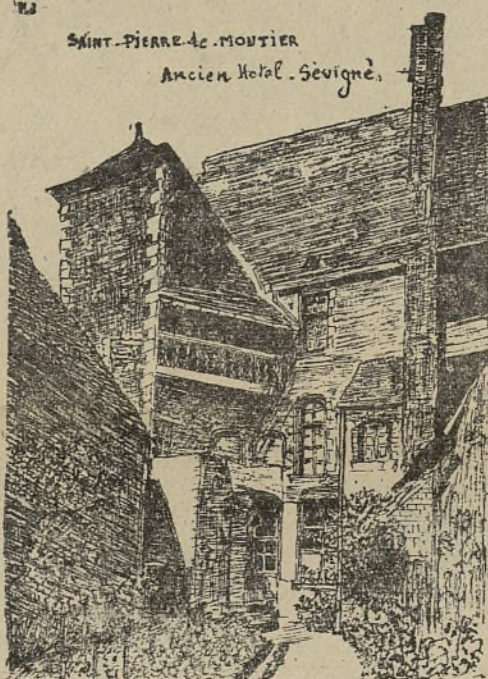
Téléphone 4-22

1 Rue de Mouësse
4 Place Wilson

NEVERS

Saint-Pierre-le-Moûtier RELAIS D'ÉTAPE SUR LA "7"

Chef-lieu de canton de la Nièvre entre Nevers et Moulins (Nationale 7). — S.N.C.F. — Tous commerces. — P.T.T. — 2.200 habitants.



SAINT-PIERRE-LE-MOÛTIER

Ancien Hôtel - Sévigné

Saint-Pierre, dont l'origine remonte au VII^e siècle, tomba aux mains des Anglais en 1421. Délivré par Jeanne d'Arc en octobre 1429, c'est à cet événement que cette station doit son renom touristique. La reconnaissance de ses enfants, envers l'héroïne, leur fit ériger une statue équestre commémorative.

Cité d'histoire, Saint-Pierre renferme quelques beaux joyaux archéologiques : l'Eglise, monument classé des XII^e et XIII^e siècles (magnifique portail) ; le Couvent des Ursulines (actuellement Hôpital), la Maladrerie de Saint-Roch, les Tours et Murs d'enceinte, le Présidial (Mairie), et le Château d'eau.

Mais là ne s'arrêtent pas les attraits de Saint-Pierre, car l'on peut faire de belles excursions dans la Vallée de l'Allier, la Forêt du Per-ray, le Bocage de Chaumes, le Bessay, Paraise, etc... tout comme l'on peut se livrer aux plaisirs de la pêche très fructueuse dans cette région.

GARAGE CLOSTRE

Saint-Pierre-le-Moûtier

Téléphone 53

Dépannages avec grue

Jour, Nuit et Dimanches

TOUTES RÉPARATIONS --

Quincaillerie Générale

JAL & GOTTÉ

Saint-Pierre-le-Moûtier — Téléphone 61

ARTICLES DE MÉNAGE

GARAGE CHAMPEAU

Saint-Pierre-le-Moûtier

Téléphone 28

Agence Renault - Service

Mécanique Générale

AMBULANCE

Saint-SAULGE

Petite ville, construite sur un îlot granitique, qui a conservé un cachet pittoresque avec ses vieilles maisons et ses logis d'un autre âge.

Bien desservie par les cars de la ligne Nevers-Corbigny, offrant toutes les commodités, Saint-Saulge est un bon centre de villégiature. Son monument le plus remarquable est l'Eglise qui date du XVI^e siècle.

TRAITEMENT DES MALADIES INFANTILES

Hotel Thermal

Saint-Honoré
Téléphone : 1 et 5

La station thermale de Saint-Honoré-les-Bains, connue déjà des Romains, est un véritable nid de verdure au pied des monts du Morvan, au milieu de vastes forêts et de prairies verdoyantes.

Sa situation loin de tout centre urbain générateur de poussières, son climat doux et tempéré, son paysage agreste en font un séjour délicieux pour le citadin nerveux, déprimé et surmené, et pour l'asthmatique en particulier.

Les eaux arsenicales et sulfureuses s'appliquent surtout à la Cure des affections respiratoires de tous les âges, mais principalement des enfants. C'est à Saint-Honoré que l'on enverra les jeunes asthmatiques, les convalescents de coqueluche, de pneumonie, de broncho-pneumonie, les enfants atteints d'adénopathie trachébronchique ou de dilatation des bronches.

La cure sera précieuse en particulier chez tous les fragiles respiratoires constamment arrêtés en hiver par une angine, une otite, un rhume ou une bronchite. Elle amènera une augmentation de la résistance des voies respiratoires et la disparition de tous les accidents aigus.

Chez l'adulte, l'asthme, l'emphysème, la bronchite chronique sont les principales indications (à l'exclusion de tuberculose pulmonaire ou laryngée, formellement contre-indiquées).

Les vieillards bronchiteux ou catarrheux, jusqu'à un âge très avancé, peuvent bénéficier de la cure de Saint-Honoré, facilement supportée, qui assèche leurs bronches et remonte leur état général.

HOTEL DU PARC VILLA DES PINS

70 Chambres
Saint-Honoré Tél. 65

HOTEL du GUET

Face aux Monts du Morvan
Saint-Honoré Tél. 25

LA CHAUMIÈRE DU PARC

Près le Casino
Saint-Honoré Téléph. 56

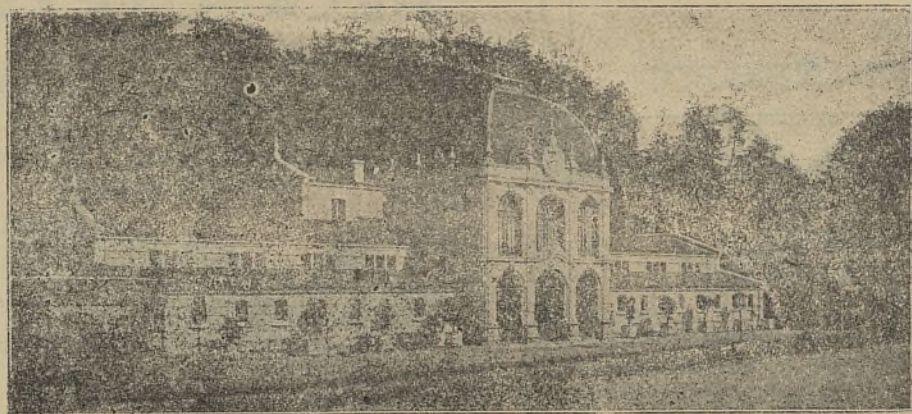
Saint-Honoré-les-Bains

Hotel Henry-Robert

Son Restaurant Son Bar américain Son Parc
Saint-Honoré — Téléphone 2

Au Bon Marché

Maison Robert PERROT — Saint-Honoré — Téléph. 28
On trouve de tout Livraison à domicile
Epicerie Fine — Primeurs — Vins et Liqueurs
Nouveauté — Confection — Chapellerie, etc...



Le Casino de Saint-Honoré

Saint-Louis

HOTEL-RESTAURANT
TOUT CONFORT
aménagé pour familles et enfants
GRAND JARDIN
FREGUIN, Prop. — Téléph. 22
Saint-Honoré-les-Bains

PRIX MODÉRÉS

EPICERIE CENTRALE

Vins Fins — Liqueurs — Primeurs — Produits d'entretien

A. FAYARD

Saint-Honoré Téléphone 64

Le curiste trouvera à Saint-Honoré toutes les attractions d'une grande station thermale, de beaux hôtels parfaitement organisés, un somptueux Casino, un grand Etablissement Thermal, un vaste parc admirablement ombragé, d'excellents terrains de tennis, etc... une piscine thermale invite à la natation, un parc d'enfants, parfaitement aménagé favorise la gymnastique et la culture physique.

On peut également faire de belles excursions en forêt et un bon service d'autocars et d'excursions

permet de se rendre à Nevers, Autun, Château-Chinon, au Lac des Settons, au Mont-Beuvray, etc.

Sa Galerie du Parc, tout le commerce essentiel, permettent au saisonnier de trouver à Saint-Honoré l'utile et l'agréable... et c'est pourquoi la « Perle du Morvan » est non seulement une agréable station thermale, où l'on retrouve la santé, mais encore un lieu de villégiature enchanteur où l'on jouit du calme et du repos au sein d'une nature merveilleuse peuplée, ce qui ne gâte rien, d'un gibier abondant.

PROVIDENCE DES VOIES RESPIRATOIRES

Hotel du Morvan

Saint-Honoré
Téléphone : 7

On y soigne tout particulièrement :

Le Coryza chronique ;
Le catarrhe naso-pharyngien, les pharyngites chroniques et pharyngolaryngites des orateurs, professeurs, chanteurs, etc.

La fragilité pharyngée ou laryngée des sujets fréquemment enrhumés ou sujets à des angines fréquentes ;

La Trachéite, la laryngo-trachéite ;

La fragilité, bronchite avec bronchite répétée, l'emphysème, la bronchite chronique ;

L'Asthme et, en particulier, l'asthme humide ;

La Convalescence des affections aiguës des voies respiratoires, pleurésie, pneumonie, broncho-pneumonie, coqueluche, etc.

et secondairement :

Les phlébites chroniques (troubles variqueux) ;

Le catarrhe utérin, métrite chronique ;

L'eczéma, l'impétigo, le psoriasis, l'urticaire.

Saisonniers

LE SYNDICAT D'INITIATIVE

de St-Honoré est à votre service
en son superbe Pavillon

HOTEL HARDY

A l'entrée du Parc
Table soignée CH. CAILLOT
Saint-Honoré — Tél. 18

Pension

SAINTE-THÉRÈSE

Face le Syndicat d'Initiative
Tout Confort Saint-Honoré

HOTEL CAFE de Paris

Route de Rémyilly Saint-Honoré
Prix Modérés

Du Château
...à la Ferme

Du Ménage
...à l'Hotel

LES MEUBLES MARCHAND-BIDAULT
SONT VRAIMENT LES PLUS BEAUX !

AU VIEUX CHENE

29, RUE ST-ETIENNE

- - NEVERS